

PIERRE

EN - User manual

Food Chopper

PFC7000

NL - Gebruikshandleiding Hakmolen	18
FR - Notice d'utilisation Hachoir	33
DE - Benutzerinformation Zerkleinerer	48

USER MANUAL

FOREWORD	4
1. SAFETY	6
1.1 Safety warnings and instructions	6
1.2 Intended use and anticipated unintended use	8
2. PRODUCT FEATURES	9
2.1 Technical specifications	9
2.2 Main components and standard attachments	9
2.3 Warranty	10
3. INSTALLATION	10
3.1 Requirements for the location where the appliance is installed	10
3.2 Remove and check the packaging	10
3.3 Clean before first use	10
3.4 Assembling the appliance	10
3.4.1 Chopper	11
3.4.2 Grinding bowl	11
4.1 Operation	13
4.2 Usage guidelines	13
4.3 Operating the appliance	14
4.3.1 Chopper	14
4.3.1.1. After use	14
4.3.2 Coffee/spice grinder	14
4.3.2.1 After use	14
5. CLEANING AND MAINTENANCE	15
5.1 Cleaning the device	15
6. TROUBLESHOOTING	16
6.1 Troubleshooting	16
7. PUTTING THE DEVICE AWAY	16
8. DISPOSAL	17
8.1 Disposing of packaging material	17
8.2 Disposing of the device	17

FOREWORD






ABOUT THIS DOCUMENT

- Pierre cannot in any way be held liable for immaterial damage to you or to others, or material damage to the appliance, your property or property of others caused by not following or not correctly following the instructions in this manual.
- The warnings and safety instructions in this manual do not cover all possible circumstances and situations.
- If you contact our customer service, make sure you have the model number at hand. That information can be found on the type plate or on the front of this manual.

ORIGINAL INSTRUCTIONS

This manual was originally written in Dutch. All other languages are translated documents. In the case of translation errors, the Dutch version takes precedence.

SYMBOLS USED

SYMBOL	DESCRIPTION
 DANGER!	Indicates a fire hazard and/or flammable materials.
 WARNING!	Indicates a dangerous situation which, if not avoided, can result in serious immaterial damage to you or others.
 CAUTION!	Indicates a dangerous situation which, if not avoided, can result in slight immaterial damage to you or others.
 ATTENTION!	Indicates a situation related to material damage.
 NOTE	Indicates useful additional information.

NOTE

You can also find the latest version of this manual online on www.coolblue.nl/en if you search by the article number.

COPYRIGHT

The data depicted in this manual, including texts, photographs, graphic drawings, trademarks, (trade) names and logos, are the property of Wisepick Productions B.V. and are protected by copyright, trademark law and/or any other intellectual property right, unless these data belong to a third party. You are never allowed to reproduce, transfer, distribute, store or make the contents of the manual available to third parties, in whole or in part, without the prior written consent of Wisepick Productions B.V. and/or the third party to whom the data belong.

CONTACT DETAILS

Pierre is a registered brand of Wisepick Productions B.V.

Customer service can be reached at: www.coolblue.nl/en/customer-service

WISEPICK PRODUCTIONS B.V.

Weena 664

3012 CN Rotterdam

The Netherlands

1. SAFETY

Make sure you have read and understood the safety instructions fully before installing, using or maintaining the appliance. In this way you avoid possible material damage and immaterial damage to you or to others, the appliance, your other property or other people's property.

1.1 Safety warnings and instructions

WARNING!

- Always be alert and careful. Do not use electrical appliances if you suffer from impaired concentration or lack the necessary awareness, or if you are under the influence of drugs, alcohol or medication. Even the slightest distraction can lead to serious accidents and injuries when using electrical appliances.
- Make sure you have read and understood the instructions in this manual completely before installing or using the appliance. Keep this document for future use for as long as you use and/or own the appliance.
- This appliance is not intended for use by persons (including children) with limited physical, sensory or mental capabilities or lack of experience and knowledge, unless they have been given supervision or instructions concerning use of the appliance by a person responsible for their safety.
- Only use the appliance as described in this manual.
- Never pull the power cable to disconnect the plug from the power socket. Always hold the plug firmly and pull it straight out of the power socket.
- Do not allow children to play with the appliance or its components. The appliance and components are not toys.
- **RISK OF SUFFOCATION.** Never let children play with the packaging material. Keep the packaging material out of reach of children.
- Cleaning and maintenance must not be carried out by children without supervision.
- Place the appliance on a flat, stable, heat-resistant and moisture-resistant surface.
- Before using the appliance, check that the voltage on the type plate matches the voltage of the power socket.

- Do not expose the appliance to heat, direct sunlight or moisture.
- Keep the power cable away from heat, oil, sharp edges or moving parts.
- Unplug the appliance when it is wet or damp.
- Never operate the appliance with wet hands.
- Do not use the appliance to mix hot or warm ingredients and food stuffs.
- Do not use the appliance to mix hard or dry ingredients or food stuffs.
- Do not plug in the appliance into the power socket until it has been assembled.
- Never wrap the power cable around the appliance. Fully unwind the power cable before use.
- Only use the power cable installed on the appliance by the manufacturer. Do not change the power cable.
- Never replace the power cable yourself. The power cable may only be replaced by an authorised service technician.
- Never use a timer or a separate remote control that automatically turns the appliance on.
- Do not use this appliance with an extension lead or power strip.
- Do not use the appliance if any of its components are damaged or faulty. Replace a damaged or faulty appliance immediately. Remove the plug from the power socket and contact customer service or dispose of the appliance in an environmentally friendly way.
- Never clean the appliance with aggressive or abrasive cleaners or sharp objects.
- Cleaning and user maintenance must not be carried out by children without supervision.
- Never place the appliance in a dishwasher.
- Do not perform any repairs to the appliance that are not described in this manual. The appliance may only be repaired by an authorised service technician.
- Do not insert objects or your hands into the appliance when it is in use.
- Never leave the appliance unattended while in use. Turn off the appliance and remove the plug from the power socket when you leave the room.
- Do not move the appliance when it is switched on or it is still hot.

- Never immerse the appliance in water or in other liquids.
- Always remove the plug from the power socket before cleaning the appliance.
- Make sure that the lid is correctly attached before use.
- Handle the sharp chopper blade with care.
- TRIP HAZARD DUE TO LOOSE CABLES. Never leave the power cable in such a position that someone could trip over it or inadvertently pull it.

1.2 Intended use and anticipated unintended use

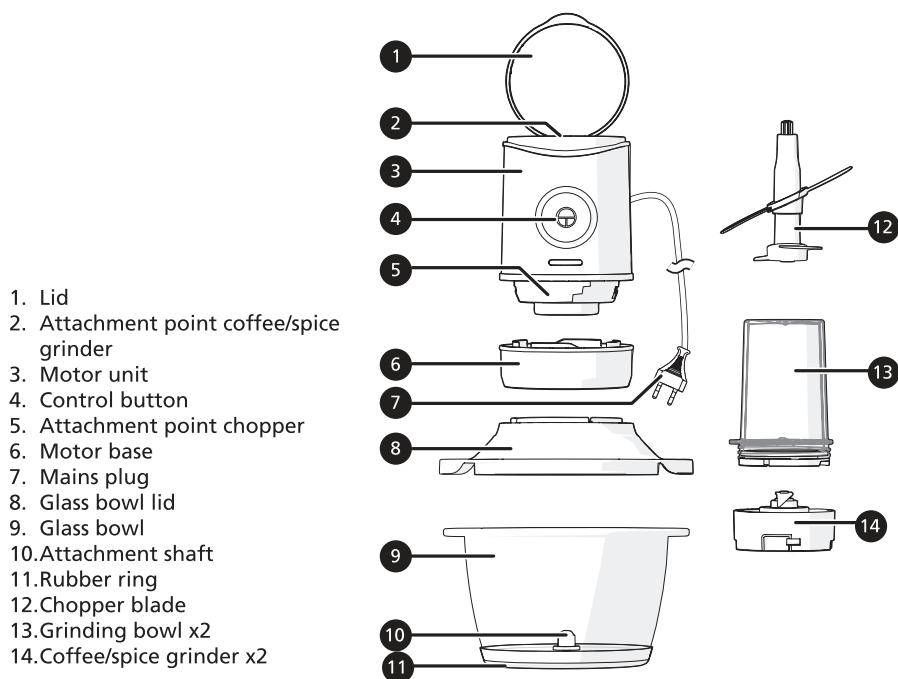
- This appliance is intended for chopping and mixing ingredients and food stuffs, and for grinding coffee beans.
- This appliance is only intended for use indoors.
- This appliance is intended for domestic use.
- This appliance is not intended for commercial use.
- This appliance is not intended for chopping and mixing hot, hard or dry ingredients and food stuffs.
- This appliance is not intended for use by persons (including children) with limited physical, sensory or mental capabilities or lack of experience and knowledge, unless they have been given supervision or instructions concerning use of the appliance by a person responsible for their safety.
- This appliance may not be used by children under 8 years of age.
- Any use of the appliance other than as described in this manual is considered to be unintended use and can result in property and immaterial damage to you or to others, the appliance, your other property or other people's property and the expiry of the warranty.

2. PRODUCT FEATURES

2.1 Technical specifications

Chopper type	PFC7000
Dimensions (l x w x h)	19,2 x 15,5 x 25 cm
Power	200 W
Nominal voltage	220 - 240 V, 50 / 60 Hz
Energy consumption	0 W
Cable length	< 1 m
Maximum operating time [without ingredients]	30 s (Using without ingredients may damage the motor)
Maximum capacity of glass bowl	600 ml
Maximum capacity of grinding bowl	40 g

2.2 Main components and standard attachments



2.3 Warranty

This device comes with a warranty period of three years after purchase. For more information about the warranty conditions, please visit www.coolblue.nl/en/customer-service. In order to be able to make a claim against the warranty, you must have the proof of purchase that states the purchase and/or delivery date.

3. INSTALLATION

Before installing the appliance, carefully review the safety information in chapter 1.

3.1 Requirements for the location where the appliance is installed

Place the appliance in a location that satisfies the following conditions:

- A flat, stable, heat-resistant and moisture-resistant surface.
- Not in direct sunlight.
- Not directly next to heat sources, such as heaters or stoves.

3.2 Remove and check the packaging

Check that all components are present and that the appliance is not damaged. If components are missing or damaged, please contact Coolblue: www.coolblue.nl/customer-service

3.3 Clean before first use

1. Clean the following components with warm water and washing-up liquid:
 - Glass bowl
 - Glass bowl lid
 - Chopper blade
 - Grinding bowl
 - Coffee grinder
2. Clean the outside of the appliance with a soft, damp cloth.
3. Dry all components with a soft cloth.

3.4 Assembling the appliance

Place the appliance on a suitable surface.

ATTENTION!

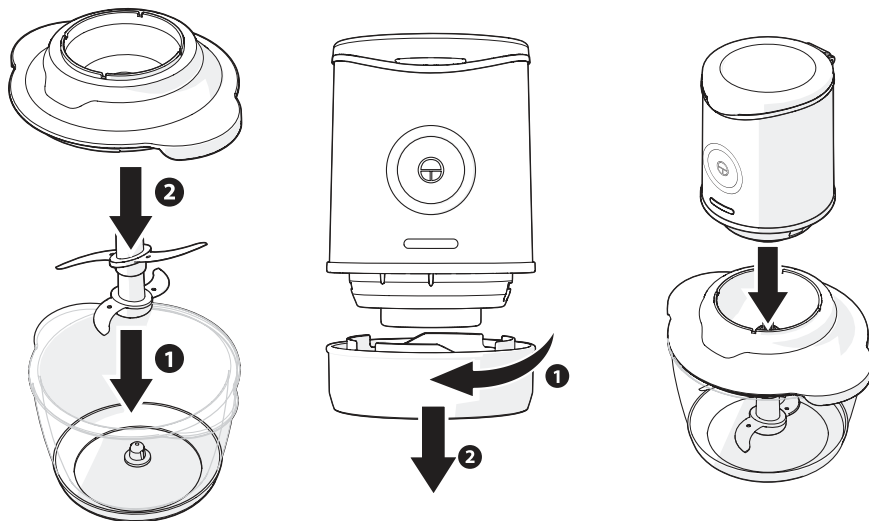
- Switch off and unplug the appliance before replacing accessories or handling moving parts.
- Handle the sharp attachments with care.
- In order to prevent damage, always check that the attachments are securely attached.

3.4.1 Chopper

WARNING!

Handle the chopper blade with care. The chopper blade is very sharp.

1. Place the glass bowl on a stable, flat surface.
2. Place the chopper blade in the glass bowl on the attachment shaft.
3. Fill the glass bowl with the desired ingredients.
4. Fit the glass bowl lid on the glass bowl.
5. Disassemble the motor base from the motor unit if it is already attached.
6. Place the motor unit on the glass bowl lid.

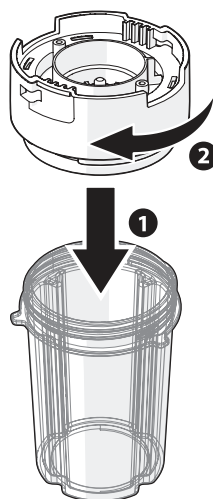


3.4.2 Grinding bowl

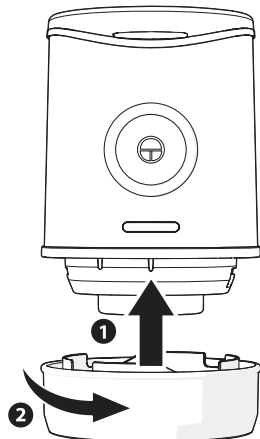
WARNING!

Handle the grinder blade with care. The grinder blade is very sharp.

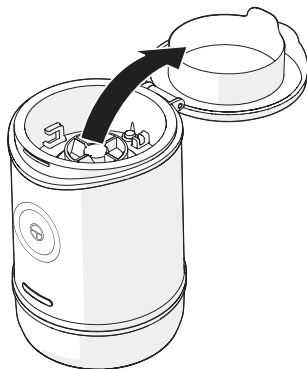
1. Place the grinding bowl on a stable, flat surface.
2. Fill the grinding bowl with no more than 40 g of ingredients.



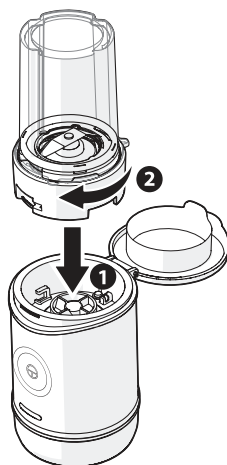
3. Twist the coffee/spice grinder onto the grinding bowl.
4. Attach the motor base to the motor unit if it is not already attached.



5. Open the lid.



6. Place the grinding bowl with the coffee/spice grinder on the motor unit. Turn clockwise to lock in place.



4. USE

Before using the appliance, carefully review the safety information in chapter 1.



WARNING!

DANGER FROM MOVING PARTS

- Keep hands and objects away from the blade when the appliance is running.
- Do not insert objects into the bowl while the machine is in use.
- Do not use the chopper to mix hot or warm ingredients and food stuffs.
- Do not use the chopper to mix hard or dry ingredients or foodstuffs.
- The blade may continue to rotate for a short time after stopping. Leave the bowl in place until the blade has come to a complete stop.



ATTENTION!

- The maximum usage time depends on what is being prepared;
 - The maximum usage time when chopping meat is 30 seconds.
 - The maximum usage time when chopping fruit and vegetables is 60 seconds.
 - The maximum usage time when grinding coffee beans is 60 seconds.
 - i. Let the appliance rest for at least 1 minute after each use in order to prevent overheating. After three consecutive uses, let the appliance rest for at least 30 minutes.
- Do not use the appliance without ingredients or food stuffs.
- Only use the appliance in accordance with the usage guidelines stated in this manual.
- The appliance may give off a burning smell during the first use. This is normal. The smell disappears after a while.

4.1 Operation

The appliance has a control button. Press and hold in the control button to switch the appliance on.



ATTENTION!

Only plug the appliance into the power socket when the control button is not pressed in.

4.2 Usage guidelines

ATTACHMENT	TYPE OF INGREDIENTS	MAXIMUM FILL LEVEL
coffee/spice grinder	Coffee beans, spices	Fill the grinding bowl with no more than 40 g of ingredients.
Chopper	Mixtures such as: meat, onions, vegetables, nuts, fruit, butter.	Do not fill the chopper beyond the MAX line.

4.3 Operating the appliance

4.3.1 Chopper

1. Place the appliance on a flat, stable, heat-resistant and moisture-resistant surface.
2. Insert the plug in an earthed power socket.
3. Press and hold in the control button to switch on the appliance while holding the motor unit.
4. Release the control button to switch off the appliance.

4.3.1.1. After use

WARNING!

- The chopper blade may continue to rotate for a short time after stopping. Leave the glass bowl in place until the chopper blade has come to a complete stop.
 - Handle the chopper blade with care. The chopper blade is very sharp.
1. Remove the mains plug from the power socket.
 2. Remove the motor unit from the glass bowl lid.
 3. Remove the glass bowl lid from the glass bowl.
 4. Remove the chopper blade from the attachment shaft.

4.3.2 Coffee/spice grinder

1. Place the appliance on a flat, stable, heat-resistant and moisture-resistant surface.
2. Insert the plug into a power socket.
3. Press and hold in the control button to switch on the appliance while holding the motor unit.
4. Release the control button to switch off the appliance.

4.3.2.1 After use

WARNING!

- The grinder blade may continue to rotate for a short time after stopping. Leave the grinding bowl or coffee/spice grinder attached until the grinder blade has come to a complete stop.
 - Handle the grinder blade with care. The grinder blade is very sharp.
1. Remove the mains plug from the power socket.
 2. Remove the grinding bowl from the motor unit. Turn anti-clockwise to remove.
 3. Unscrew the coffee/spice grinder from the grinding bowl.

5. CLEANING AND MAINTENANCE

Before cleaning and maintaining the device, carefully review the safety information from chapter 1.

5.1 Cleaning the device



WARNING!

ELECTROCUTION HAZARD DUE TO SHORT CIRCUIT. Never immerse the device in water or other liquids.

ELECTROCUTION HAZARD DUE TO SHORT CIRCUIT. Always remove the plug from the socket before cleaning the device.



CAUTION!

Always allow the device to come to a complete stop before maintenance or cleaning.



ATTENTION!

Never clean the device with aggressive or abrasive cleaners, or sharp objects.

Never place the appliance in a dishwasher. The glass bowl is dishwasher-safe but only on the top rack.

1. Clean the following components with warm water and washing-up liquid:
 - Glass bowl
 - Glass bowl lid
 - Chopper blade
 - Grinding bowl
2. Clean the outside of the appliance with a soft, damp cloth.
3. Dry all components with a soft cloth.
 - i. Ensure that all components are dry before using them again.

6. TROUBLESHOOTING

You can fix some problems easily yourself using the information in the table below. If the following descriptions do not solve your problem, please contact our customer service: www.coolblue.nl/customer-service

6.1 Troubleshooting

PROBLEM	POSSIBLE CAUSE	POSSIBLE SOLUTION
The appliance cannot be switched on.	The plug is not inserted properly in the power socket.	Insert the plug properly.
	The power cable is defective.	An authorised service technician is needed to resolve the problem. Please contact customer service.
The appliance switches off.	The appliance overheated because of prolonged continuous use.	Let the appliance cool down.
The chopper blade does not rotate.	The appliance is faulty.	An authorised service technician is needed to resolve the problem. Please contact customer service.
The appliance makes an exceptional amount of noise.	The chopper blade is defective or incorrectly positioned.	Check the chopper blade and replace it if necessary.
The appliance does not chop or mix properly.	The chopper blade is blunt.	Check the chopper blade and replace it if necessary.
	Ingredients stuck.	Check the contents of the bowl and reduce the amount of ingredient.
	The ingredients are too thick or too dry.	Add water or oil to the ingredients.

7. PUTTING THE DEVICE AWAY

1. Remove the mains plug from the power socket.
2. Clean the appliance. Follow the instructions in section 5. Cleaning and maintenance.
3. Store the appliance in its original packaging in a dry and ventilated space.

8. DISPOSAL

8.1 Disposing of packaging material

The packaging material consists of various materials. When disposing of packaging material, follow national and local regulations regarding the environmentally friendly disposal of packaging material.

8.2 Disposing of the device



The materials used in this device and marked with this symbol are recyclable. The marking indicates that this product must not be disposed of via household waste throughout the EU.



This symbol indicates that the device must not be disposed of with other household waste within the EU. By properly disposing of the device, you help prevent potential hazards to the environment and public health. Recycling materials contributes to the conservation of our natural resources. Therefore, do not dispose of discarded electronic devices along with household waste. When disposing of the device, follow national and local regulations regarding the environmentally friendly disposal of electronic devices. You can also contact Wisepick Productions B.V. if you no longer want to use the device or you can return it to a Coolblue B.V. store of your choice.

CONTACT DETAILS PIERRE

Wisepick Productions B.V.
Weena 664
3012 CN Rotterdam
The Netherlands

GEBRUIKSHANDLEIDING

VOORWOORD	19
1. VEILIGHEID	21
1.1 Veiligheidswaarschuwingen en -voorschriften	21
1.2 Bedoeld gebruik en te verwachten onbedoeld gebruik	23
2. PRODUCTEIGENSCHAPPEN	24
2.1 Technische gegevens	24
2.2 Hoofdonderdelen en standaard opzetstukken	24
2.3 Garantie	25
3. INSTALLATIE	25
3.1 Eisen aan de plaats van installatie	25
3.2 Verpakking verwijderen en controleren	25
3.3 Voor eerste gebruik reinigen	25
3.4 Het apparaat assembleren	25
3.4.1 Hakmolen	26
3.4.2 Maalbeker	26
4. GEBRUIK	28
4.1 Bediening	28
4.2 Gebruiksrichtlijnen	28
4.3 Het apparaat bedienen	29
4.3.1 Hakmolen	29
4.3.1.1 Na gebruik	29
4.3.2 Koffie-/kruidenmolen	29
4.3.2.1 Na gebruik	29
5. REINIGING EN ONDERHOUD	30
5.1 Het apparaat reinigen	30
6. STORINGEN OPLOSSEN	31
6.1 Storingen oplossen	31
7. BUITEN GEBRUIK STELLEN	31
8. AFVOEREN	32
8.1 Verpakkingsmateriaal afvoeren	32
8.2 Het apparaat afvoeren	32

VOORWOORD

OVER DIT DOCUMENT

- Pierre kan op geen enkele wijze aansprakelijk worden gesteld voor immateriële schade aan u of aan anderen, of materiële schade aan het apparaat, uw eigendommen of eigendommen van anderen ontstaan door het niet of niet juist opvolgen van de instructies in deze handleiding.
- In de waarschuwingen en veiligheidsvoorschriften in deze handleiding worden niet alle mogelijke omstandigheden en situaties besproken.
- Als u contact opneemt met onze klantenservice, zorg er dan voor dat u het modelnummer gereed heeft. De informatie vindt u op het typeplaatje of op de voorzijde van deze handleiding.

OORSPRONKELIJKE INSTRUCTIES

Deze handleiding is oorspronkelijk geschreven in het Nederlands. Alle andere talen zijn vertaalde documenten. In geval van vertaalfouten, is de Nederlandse versie leidend.

GEBRUIKTE SYMBOLEN

SYMBOOL	OMSCHRIJVING
 GEVAAR!	Duidt op brandgevaar en/of brandbare materialen.
 WAARSCHUWING!	Duidt op een gevaarlijke situatie die, indien deze niet wordt vermeden, kan leiden tot ernstige immateriële schade aan u of anderen.
 VOORZICHTIG!	Duidt op een gevaarlijke situatie die, indien deze niet wordt vermeden, kan leiden tot lichte immateriële schade aan u of anderen.
 LET OP!	Duidt op een situatie die verband houdt met materiële schade.
 OPMERKING	Duidt op nuttige, aanvullende informatie.

OPMERKING

U kunt de laatste versie van deze handleiding ook online terugvinden, op www.coolblue.nl als u zoekt op het artikelnummer.

AUTEURSRECHT

De in deze handleiding afgebeelde gegevens, waaronder begrepen teksten, foto's, grafische tekeningen, beeldmerken, (handels)namen en logo's, zijn eigendom van Pierre en worden beschermd door het auteursrecht, merkenrecht en/of enig ander intellectueel eigendomsrecht, tenzij deze gegevens toebehoren aan een derde. Het is u nimmer toegestaan de inhoud van de handleiding geheel of gedeeltelijk te reproduceren, over te dragen, te verspreiden, te bewaren of tegen vergoeding beschikbaar te stellen aan derden, zonder de voorafgaande schriftelijke toestemming van Pierre en/of de derde waar de gegevens aan toebehoren.

CONTACTGEGEVENS

Pierre is een geregistreerd merk van Wisepick Productions B.V.

De klantenservice kunt u bereiken via: www.coolblue.nl/klantenservice

WISEPICK PRODUCTIONS B.V.

Weena 664

3012 CN Rotterdam

Nederland

1. VEILIGHEID

Zorg dat u de veiligheidsinstructies volledig heeft gelezen en begrepen, voordat u het apparaat installeert, gebruikt of onderhoudt. Zo voorkomt u mogelijke materiële schade en immateriële schade aan u of aan anderen, het apparaat, uw andere eigendommen of eigendommen van anderen.

1.1 Veiligheidswaarschuwingen en -voorschriften

WAARSCHUWING!

- Wees altijd alert en voorzichtig. Gebruik geen elektrische apparaten als u last heeft van concentratiestoornissen of het nodige bewustzijn mist, of als u onder invloed bent van drugs, alcohol of medicijnen. Zelfs de geringste onoplettendheid kan leiden tot ernstige ongevallen en verwondingen bij het gebruik van elektrische apparaten.
- Zorg ervoor dat u de instructies in deze handleiding volledig gelezen en begrepen heeft voordat u het apparaat installeert of gebruikt. Bewaar dit document voor toekomstig gebruik zolang u het apparaat gebruikt en/of in bezit heeft.
- Dit apparaat is niet bedoeld voor gebruik door personen (waaronder kinderen) met beperkte fysieke, sensorische of geestelijke capaciteiten of met gebrek aan ervaring en kennis, tenzij ze onder toezicht staan of instructies betreffende het gebruik van het apparaat hebben ontvangen van iemand die verantwoordelijk is voor hun veiligheid.
- Gebruik het apparaat alleen zoals beschreven in deze handleiding.
- Trek nooit aan de stroomkabel om de stekker uit het stopcontact te trekken. Neem de stekker altijd stevig vast en trek hem recht uit het stopcontact.
- Laat kinderen niet spelen met het apparaat en de onderdelen. Het apparaat en de onderdelen zijn geen speelgoed.
- VERSTIKKINGSGEVAAR. Laat kinderen nooit met het verpakkingsmateriaal spelen. Houd het verpakkingsmateriaal buiten bereik van kinderen.
- Reiniging en onderhoud mogen niet door kinderen zonder toezicht worden uitgevoerd.
- Plaats het apparaat op een vlakke, stabiele, hitte- en vochtbestendige ondergrond.

- Controleer voordat u het apparaat gaat gebruiken of het voltage op het typeplaatje overeenkomt met het voltage van het stopcontact.
- Stel het apparaat niet bloot aan hitte, direct zonlicht of vocht.
- Plaats de voedingskabel niet in de buurt van hitte, olie, scherpe randen en bewegende delen.
- Haal de stekker uit het stopcontact wanneer het apparaat nat of vochtig is.
- Bedien het apparaat niet met natte handen.
- Gebruik het apparaat niet om warme of hete ingrediënten en voedselwaren te mixen.
- Gebruik het apparaat niet om harde of droge ingrediënten of voedselwaren te mixen.
- Steek de stekker pas in het stopcontact nadat het apparaat gemonteerd is.
- Wikkel de voedingskabel nooit rondom het apparaat. Wikkel de voedingskabel voor gebruik volledig af.
- Gebruik uitsluitend de voedingskabel die vanuit de fabriek op het apparaat is gemonteerd. Wijzig de voedingskabel niet.
- Vervang nooit zelf de voedingskabel. De voedingskabel mag alleen door een bevoegde servicemonteur worden vervangen.
- Gebruik nooit een timer of een aparte afstandsbediening die het apparaat automatisch inschakelt.
- Gebruik geen verlengsnoer of stekkerdozen met dit apparaat.
- Gebruik het apparaat niet als een onderdeel beschadigd of defect is. Vervang een beschadigd of defect apparaat onmiddellijk. Haal de stekker uit het stopcontact en neem contact op met de klantenservice of gooi het apparaat op een milieuvriendelijke wijze weg.
- Reinig het apparaat nooit met agressieve of schurende schoonmaakmiddelen, of scherpe voorwerpen.
- Reiniging en gebruikersonderhoud mogen niet zonder toezicht door kinderen worden uitgevoerd.
- Plaats het apparaat nooit in een vaatwasser.
- Voer geen reparaties uit aan het apparaat die niet omschreven zijn in deze handleiding. Het apparaat mag alleen worden gerepareerd door een bevoegde servicemonteur.
- Steek geen voorwerpen of uw handen in het apparaat als dit in gebruik is.
- Laat het apparaat nooit onbeheerd achter wanneer het apparaat in gebruik is. Schakel het apparaat uit en haal de stekker uit het stopcontact als u de ruimte verlaat.

- Verplaats het apparaat niet wanneer het apparaat ingeschakeld is of nog heet is.
- Dompel het apparaat nooit onder in water of andere vloeistoffen.
- Haal altijd de stekker uit het stopcontact voordat u het apparaat schoonmaakt.
- Zorg dat de deksel correct is bevestigd voor gebruik.
- Hanteer het scherpe mes met zorg.
- **STRIJKELGEVAAR DOOR LOSHANGENDE KABELS.** Laat de voedingskabel nooit hangen op een manier dat iemand er over kan struikelen of er per ongeluk aan kan trekken.

1.2 Bedoeld gebruik en te verwachten onbedoeld gebruik

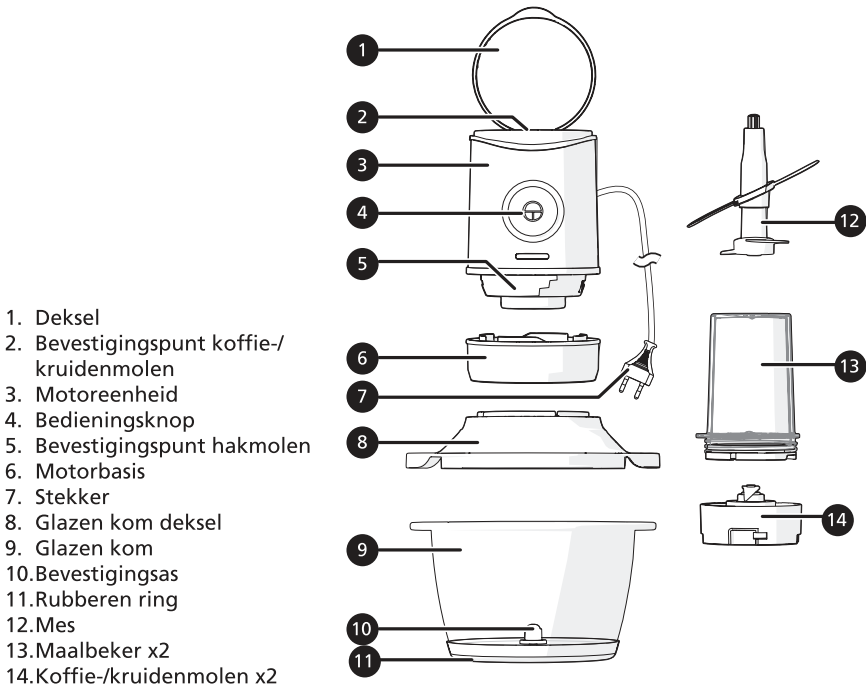
- Dit apparaat is bedoeld voor het hakken en mixen van ingrediënten en voedselwaren en voor het malen van koffiebonen.
- Dit apparaat is uitsluitend bedoeld voor gebruik binnenshuis.
- Dit apparaat is bedoeld voor huishoudelijk gebruik.
- Dit apparaat is niet bedoeld voor commercieel gebruik.
- Dit apparaat is niet bedoeld voor het hakken en mixen van hete, harde of droge ingrediënten en voedselwaren.
- Dit apparaat is niet bedoeld voor gebruik door personen (waaronder kinderen) met beperkte fysieke, sensorische of geestelijke capaciteiten of met gebrek aan ervaring en kennis, tenzij ze onder toezicht staan of instructies betreffende het gebruik van het apparaat hebben ontvangen van iemand die verantwoordelijk is voor hun veiligheid.
- Dit apparaat mag niet gebruikt worden door kinderen jonger dan 8 jaar.
- Elk ander gebruik van het apparaat dan beschreven in deze handleiding wordt beschouwd als onbedoeld gebruik en kan leiden tot materiële schade en immateriële schade aan u of aan anderen, het apparaat, uw andere eigendommen of eigendommen van anderen en het vervallen van de garantie.

2. PRODUCTEIGENSCHAPPEN

2.1 Technische gegevens

Type hakmolen	PFC7000
Afmetingen (l x b x h)	19,2 x 15,5 x 25 cm
Vermogen	200 W
Nominale spanning	220 - 240 V, 50 / 60 Hz
Energieverbruik	0 W
Snoer lengte	< 1 m
Maximale werkingsduur [zonder ingrediënten]	30 s (Gebruik zonder ingrediënten kan de motor beschadigen)
Maximale inhoud glazen kom	600 ml
Maximale inhoud maalbeker	40 g

2.2 Hoofdonderdelen en standaard opzetstukken



2.3 Garantie

Dit apparaat wordt geleverd met een garantieperiode van 3 jaar na aankoop. Ga voor meer informatie over de garantievoorwaarden naar www.coolblue.nl/klantenservice. U dient in ieder geval te beschikken over de aankoopbon met koop- en/of leverdatum om aanspraak te kunnen maken op de garantie.

3. INSTALLATIE

Neem voordat u het apparaat installeert nauwkeurig de veiligheidsinformatie uit hoofdstuk 1 door.

3.1 Eisen aan de plaats van installatie

Plaats het apparaat op een locatie die aan de volgende voorwaarden voldoet:

- Een vlakke, stabiele, hitte- en vochtbestendige ondergrond.
- Niet in direct zonlicht.
- Niet direct naast warmtebronnen zoals kachels of fornuizen.

3.2 Verpakking verwijderen en controleren

Controleer of alle onderdelen aanwezig zijn en of het apparaat geen beschadigingen vertonen.

Indien er onderdelen ontbreken of beschadigd zijn, neem dan contact op met Coolblue: www.coolblue.nl/klantenservice

3.3 Voor eerste gebruik reinigen

1. Reinig de volgende onderdelen met warm water en afwasmiddel:
 - Glazen kom
 - Glazen kom deksel
 - Mes
 - Maalbeker
 - Koffiemolen
2. Maak de buitenkant van het apparaat schoon met een zachte, vochtige doek.
3. Maak alle onderdelen droog met een zachte doek.

3.4 Het apparaat assembleren

Plaats het apparaat op een geschikte plaats.

LET OP!

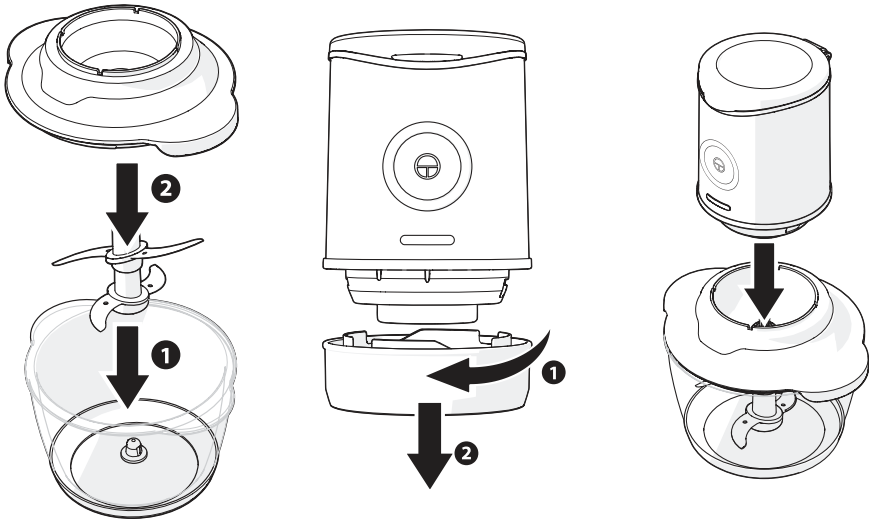
- Schakel het apparaat uit en haal de stekker uit het stopcontact voordat u accessoires vervangt of bewegende delen benadert.
- Hanteer de scherpe opzetstukken met zorg.
- Controleer altijd of de opzetstukken goed vastzitten om schade te voorkomen.

3.4.1 Hakmolen

WAARSCHUWING!

Hanteer het mes met zorg. Het mes is zeer scherp.

1. Plaats de glazen kom op een stabiele, vlakke ondergrond.
2. Plaats het mes in de glazen kom op de bevestigingsas.
3. Vul de glazen kom met de gewenste ingrediënten.
4. Plaats de glazen kom deksel op de glazen kom.
5. Demonteer de motorbasis van de motorunit als deze al is bevestigd.
6. Plaats de motoreenheid op de glazen kom deksel.

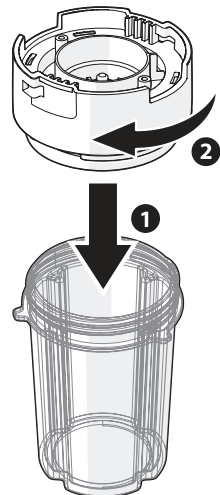


3.4.2 Maalbeker

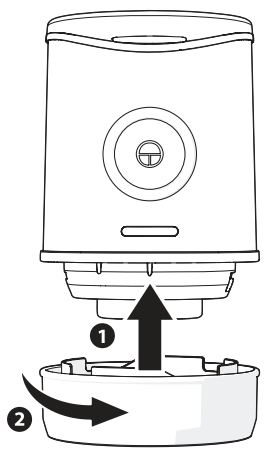
WAARSCHUWING!

Hanteer het mes met zorg. Het mes is zeer scherp.

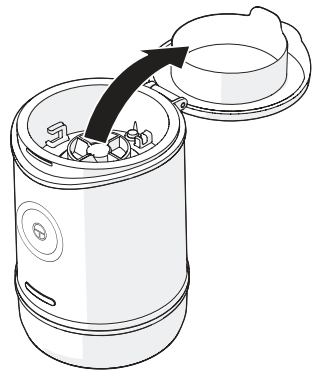
1. Plaats de maalbeker op een stabiele, vlakke ondergrond.
2. Vul de maalbeker met maximaal 40 g ingrediënten.



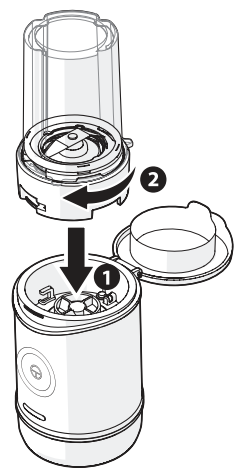
- 3. Draai de koffie-/kruidenmolen op de maalbeker.
- 4. Draai de motorbasis op de motoreenheid als deze er nog niet op zit.



- 5. Open de deksel.



- 6. Plaats de maalbeker met de koffie-/kruidenmolen op de motoreenheid. Draai met de klok mee om te bevestigen.



4. GEBRUIK

Neem voordat u het apparaat gebruikt nauwkeurig de veiligheidsinformatie uit hoofdstuk 1 door.



WAARSCHUWING!

GEVAAR DOOR BEWEGENDE ONDERDELEN

- Steek geen voorwerpen of uw handen in het mes terwijl de machine in gebruik is.
- Steek geen voorwerpen in de maatbeker terwijl de machine in gebruik is.
- Gebruik het apparaat niet om warme of hete ingrediënten en voedselwaren te mixen.
- Gebruik het apparaat niet om harde of droge ingrediënten of voedselwaren te mixen.
- Het mes kan kort na het stoppen nog doorbewegen. Laat de maatbeker zitten totdat het mes compleet tot stilstand is gekomen.



LET OP!

- De maximale gebruiksduur verschilt per bereiding;
 - De maximale gebruiksduur bij het hakken van vlees is 30 seconden.
 - De maximale gebruiksduur bij het hakken van groente en fruit is 60 seconden.
 - De maximale gebruiksduur bij het malen van koffiebonen is 15 seconden.
- i. Laat het apparaat minstens 1 minuut rusten na ieder gebruik om oververhitting te voorkomen. Laat het apparaat na drie opeenvolgende gebruik instanties minstens 30 minuten rusten.
- Gebruik het apparaat niet zonder ingrediënten of voedselwaren.
- Gebruik het apparaat alleen volgens de in deze handleiding aangegeven gebruiksrichtlijnen.
- Het apparaat kan tijdens het eerste gebruik een verbrande geur afgeven. Dit is normaal. De geur verdwijnt na enige tijd.

4.1 Bediening

Het apparaat heeft een bedieningsknop. Houd de bedieningsknop ingedrukt om het apparaat in te schakelen.



LET OP!

Steek de stekker alleen in het stopcontact als de bedieningsknop niet is ingedrukt.

4.2 Gebruiksrichtlijnen

OPZETSTUK	SOORT INREDIËNTEN	MAXIMAAL VULNIVEAU
koffie-/kruidenmolen	Koffiebonen, kruiden	Vul de maalbeker met maximaal 40 g ingrediënten.
Hakmolen	Mengsels zoals: vlees, uien, groenten, noten, fruit, boter.	Vul de hakmolen maximaal tot de MAX-vullijn.

4.3 Het apparaat bedienen

4.3.1 Hakmolen

1. Plaats het apparaat op een vlakke, stabiele, hitte- en vochtbestendige ondergrond.
2. Steek de stekker in een geaard stopcontact.
3. Houd de bedieningsknop ingedrukt om het apparaat in te schakelen terwijl je de motoreenheid vasthoudt.
4. Laat de bedieningsknop los om het apparaat uit te schakelen.

4.3.1.1 Na gebruik



WAARSCHUWING!

- Het mes kan kort na het stoppen nog door bewegen. Laat de glazen kom bevestigd totdat het mes compleet tot stilstand is gekomen.
 - Hanteer het mes met zorg. Het mes is zeer scherp.
1. Haal de stekker uit het stopcontact.
 2. Verwijder de motoreenheid van de glazen kom deksel.
 3. Verwijder de glazen kom deksel van de glazen kom.
 4. Verwijder het mes van de bevestigingsas.

4.3.2 Koffie-/kruidenmolen

5. Plaats het apparaat op een vlakke, stabiele, hitte- en vochtbestendige ondergrond.
6. Steek de stekker in een stopcontact.
7. Houd de bedieningsknop ingedrukt om het apparaat in te schakelen terwijl je de motoreenheid vasthoudt.
8. Laat de bedieningsknop los om het apparaat uit te schakelen.

4.3.2.1 Na gebruik



WAARSCHUWING!

- Het mes kan kort na het stoppen nog door bewegen. Laat de glazen kom of de koffie-/kruidenmolen bevestigd totdat het mes compleet tot stilstand is gekomen.
 - Hanteer het mes met zorg. Het mes is zeer scherp.
1. Haal de stekker uit het stopcontact.
 2. Verwijder de maalbeker van de motoreenheid. Draai tegen de klok in om te verwijderen.
 3. Draai de koffie-/kruidenmolen van de maalbeker.

5. REINIGING EN ONDERHOUD

Neem voordat u het apparaat gaat onderhouden en reinigen nauwkeurig de veiligheidsinformatie uit hoofdstuk 1 door.

5.1 Het apparaat reinigen

WAARSCHUWING!

ELEKTROCUTIEGEVAAR DOOR KORTSLUITING. Dompel het apparaat nooit onder in water of andere vloeistoffen.

ELEKTROCUTIEGEVAAR DOOR KORTSLUITING. Haal altijd de stekker uit het stopcontact voordat u het apparaat schoonmaakt.

VOORZICHTIG!

Laat het apparaat altijd volledig tot stilstand komen voordat u het apparaat onderhoudt of reinigt.

LET OP!

Reinig het apparaat nooit met agressieve of schurende schoonmaakmiddelen, of scherpe voorwerpen.

Plaats het apparaat nooit in een vaatwasser. De glazen kom mag wel in de vaatwasser op de bovenste lade.

1. Reinig de volgende onderdelen met warm water en afwasmiddel:
 - Glazen kom
 - Glazen kom deksel
 - Mes
 - Maalbeker
2. Maak de buitenkant van het apparaat schoon met een zachte, vochtige doek.
3. Maak alle onderdelen droog met een zachte doek.
 - i. Zorg dat alle onderdelen droog zijn voordat deze weer worden gebruikt.

6. STORINGEN OPLOSSEN

Sommige problemen kunt u eenvoudig zelf verhelpen met behulp van de onderstaande tabel. Mochten onderstaande beschrijvingen uw probleem niet oplossen, neemt u dan contact op met onze klantenservice: www.coolblue.nl/klantenservice

6.1 Storingen oplossen

PROBLEEM	MOGELIJKE OORZAAK	MOGELIJKE OPLOSSING
Het apparaat kan niet worden ingeschakeld.	De stekker zit niet goed in het stopcontact.	Steek de stekker goed in het stopcontact.
	De voedingskabel is defect.	Er is een bevoegde servicemonteur nodig om het probleem op te lossen. Neem contact op met de klantenservice.
Het apparaat schakelt uit.	Het apparaat is oververhit door te veel gebruik achter elkaar.	Laat het apparaat afkoelen.
Het mes draait niet.	Het apparaat is defect.	Er is een bevoegde servicemonteur nodig om het probleem op te lossen. Neem contact op met de klantenservice.
Het apparaat maakt uitzonderlijk veel geluid.	Het mes is defect of verkeerd geplaatst.	Controleer het mes en vervang deze indien nodig.
Het apparaat hakt of mixt niet goed.	Het mes is bot.	Controleer het mes en vervang deze indien nodig.
	Ingrediënten zitten vast.	Controleer de inhoud van de kom en verminder de hoeveelheid ingrediënten.
	De ingrediënten zijn te dik of droog.	Voeg water of olie toe aan de ingrediënten.

7. BUITEN GEBRUIK STELLEN

1. Haal de stekker uit het stopcontact.
2. Maak het apparaat schoon. Volg de instructies in hoofdstuk 5. Reiniging en onderhoud.
3. Bewaar het apparaat in de originele verpakking in een droge en afgesloten ruimte.

8. AFVOEREN

8.1 Verpakkingsmateriaal afvoeren

Het verpakkingsmateriaal bestaat uit verschillende materialen. Volg bij het afvoeren van het verpakkingsmateriaal de nationale en lokale regelgeving met betrekking tot het milieuvriendelijk afvoeren van het verpakkingsmateriaal.

8.2 Het apparaat afvoeren



De materialen die in dit apparaat worden gebruikt en zijn gemarkeerd met dit symbool zijn recyclebaar. De markering duidt erop dat dit product in de gehele EU niet mag worden weggegooid bij het huishoudelijk afval.



Dit symbool geeft aan dat het apparaat niet met ander huishoudelijk afval weggegooid mag worden binnen de EU. Door het apparaat op de juiste wijze af te voeren, helpt u mogelijke gevaren voor het milieu en de volksgezondheid te voorkomen. Het recyclen van materialen draagt bij tot het behoud van natuurlijke hulpbronnen. Gooi afgedankte elektronische apparaten daarom niet weg met het huishoudelijk afval. Volg bij het afvoeren van het apparaat de nationale en lokale regelgeving met betrekking tot het milieuvriendelijk afvoeren van elektronische apparatuur. U kunt ook contact opnemen met Wisepick Productions B.V. wanneer u het apparaat niet meer wil gebruiken of u kunt het apparaat inleveren bij een Coolblue B.V. winkel naar keuze.

CONTACTGEGEVENS PIERRE

Wisepick Productions B.V.
Weena 664
3012 CN Rotterdam
Nederland

NOTICE D'UTILISATION

AVANT-PROPOS	34
1. SÉCURITÉ	36
1.1 Avertissements et consignes de sécurité	36
1.2 Utilisation prévue et utilisation involontaire prévisible	38
2. PROPRIÉTÉS DU PRODUIT	39
2.1 Caractéristiques techniques	39
2.2 Composants principaux	39
2.3 Garantie	40
3. INSTALLATION	40
3.1 Exigences relatives au lieu d'installation	40
3.2 Retirer l'emballage et vérifier le contenu	40
3.3 Nettoyage avant la première utilisation	40
3.4 Assemblage de l'appareil	40
3.4.1 Hachoir	41
3.4.2 Gobelet de broyage	41
4. UTILISATION	43
4.1 Commande	43
4.2 Guide d'utilisation	43
4.3 Utilisation de l'appareil	44
4.3.1 Hachoir	44
4.3.1.1 Après utilisation	44
4.3.2 Moulin à café/épices	44
4.3.2.1 Après utilisation	44
5. NETTOYAGE ET ENTRETIEN	45
5.1 Nettoyage de l'appareil	45
6. DYSFONCTIONNEMENTS ET SOLUTIONS	46
6.1 Dépannage	46
7. MISE HORS SERVICE	46
8. MISE AU REBUT	47
8.1 Éliminer l'emballage	47
8.2 Éliminer l'appareil	47

AVANT-PROPOS






À PROPOS DE CE DOCUMENT

- Pierre ne peut en aucun cas être tenu responsable des dommages immatériels causés à vous-même ou à autrui, ou des dommages matériels causés à l'appareil, à vos biens ou à ceux d'autrui, suite au non-respect des instructions contenues dans ce manuel.
- Les avertissements et consignes de sécurité de ce manuel ne décrivent pas toutes les circonstances et situations possibles.
- Si vous contactez notre service clientèle, assurez-vous d'avoir le numéro de modèle à portée de main. Vous trouverez les informations sur la plaque signalétique ou au recto de ce manuel.

INSTRUCTIONS D'ORIGINE

Ce manuel a été écrit à l'origine en néerlandais. Toutes les autres langues sont des documents traduits. En cas d'erreurs de traduction, la version néerlandaise prévaut.

SYMBOLES UTILISÉS

SYMBOLE	DESCRIPTION
 DANGER !	Indique un risque d'incendie et/ou des matériaux inflammables.
 AVERTISSEMENT !	Indique une situation dangereuse qui, si elle n'est pas évitée, peut entraîner de graves dommages immatériels à vous ou à autrui.
 PRUDENCE !	Indique une situation dangereuse qui, si elle n'est pas évitée, peut entraîner de légers dommages immatériels à vous ou à autrui.
 ATTENTION !	Indique une situation liée à des dégâts matériels.
 REMARQUE	Indique des informations complémentaires utiles.

REMARQUE

Vous pouvez également trouver la dernière version de ce manuel en ligne, à l'adresse suivante : www.coolblue.be en effectuant une recherche à partir du numéro de l'article.

DROIT D'AUTEUR

Les données représentées dans ce manuel, y compris les textes, photos, dessins graphiques, marques figuratives, noms (commerciaux) et logos, sont la propriété de Wisepick Productions B.V. et sont protégées par le droit d'auteur, le droit des marques et/ou tout autre droit de propriété intellectuelle, sauf si ces données appartiennent à un tiers. Vous n'êtes en aucun cas autorisé(e) à reproduire, transférer, distribuer, conserver ou mettre à la disposition de tiers contre rémunération la totalité ou une partie du contenu du manuel sans l'autorisation écrite préalable de Wisepick Productions B.V. et/ou du tiers auquel les données appartiennent.

COORDONNÉES

Pierre est une marque déposée de Wisepick Productions B.V.

Le service client est joignable via : <https://www.coolblue.be/fr/service-client>

WISEPICK PRODUCTIONS B.V.

Weena 664

3012 CN Rotterdam

Pays-Bas

1. SÉCURITÉ

Assurez-vous d'avoir bien lu et compris les consignes de sécurité avant d'installer, d'utiliser ou d'entretenir l'appareil. Vous éviterez ainsi d'éventuels dommages matériels et immatériels à vous-même ou à autrui, à l'appareil, à vos autres biens ou à ceux d'autrui.

1.1 Avertissements et consignes de sécurité

AVERTISSEMENT !

- Soyez toujours vigilant et prudent. N'utilisez pas d'appareils électriques si vous souffrez de problèmes de concentration ou si vous manquez de la conscience nécessaire, ou si vous êtes sous l'influence de drogues, d'alcool ou de médicaments. La moindre inattention peut entraîner des accidents et des blessures graves lors de l'utilisation d'appareils électriques.
- Assurez-vous d'avoir bien lu et compris les instructions de ce manuel avant d'installer ou d'utiliser l'appareil. Conservez ce document pour une utilisation future tant que vous utilisez et/ou possédez l'appareil.
- Cet appareil n'est pas destiné à être utilisé par des personnes (y compris des enfants) dont les capacités physiques, sensorielles ou mentales sont réduites ou qui manquent d'expérience et de connaissances, à moins qu'elles ne soient surveillées ou aient reçu des instructions concernant l'utilisation de l'appareil d'une personne responsable de leur sécurité.
- N'utilisez l'appareil que de la manière décrite dans ce manuel.
- Ne tirez jamais sur le câble d'alimentation pour enlever la fiche de la prise. Saisissez toujours la fiche fermement et retirez-la directement de la prise.
- Ne laissez pas les enfants jouer avec l'appareil et ses composants. L'appareil et ses composants ne sont pas des jouets.
- **RISQUE D'ÉTOUFFEMENT.** Ne laissez jamais les enfants jouer avec l'emballage. Tenez l'emballage hors de portée des enfants.
- Le nettoyage et l'entretien ne doivent pas être effectués par des enfants sans surveillance.

- Placez l'appareil sur une surface plane, stable, résistant à la chaleur et à l'humidité.
- Avant d'utiliser l'appareil, vérifiez que la tension indiquée sur la plaque signalétique correspond à la tension de la prise.
- N'exposez pas l'appareil à la chaleur, à la lumière directe du soleil ou à l'humidité.
- Ne placez pas le câble d'alimentation à proximité de chaleur, d'huile, de bords tranchants et de pièces mobiles.
- Débranchez l'appareil s'il est mouillé ou humide.
- Ne manipulez pas l'appareil avec des mains mouillées.
- N'utilisez pas l'appareil pour mixer des ingrédients ou aliments chauds ou brûlants.
- N'utilisez pas l'appareil pour mixer des ingrédients ou aliments durs ou secs.
- Ne branchez l'appareil qu'après l'avoir assemblé.
- N'enroulez jamais le câble d'alimentation autour de l'appareil. Déroulez complètement le câble d'alimentation avant utilisation.
- Utilisez uniquement le câble d'alimentation monté d'usine sur l'appareil. Ne changez pas le câble d'alimentation.
- Ne remplacez jamais le câble d'alimentation vous-même. Il ne doit l'être que par un technicien agréé.
- N'utilisez jamais de minuteur ou de télécommande séparée qui allume automatiquement l'appareil.
- N'utilisez pas de rallonge ou de prises multiples avec cet appareil.
- N'utilisez pas l'appareil si l'une de ses pièces est endommagée ou défectueuse. Remplacez immédiatement un appareil endommagé ou défectueux. Débranchez l'appareil et contactez le service clientèle ou mettez l'appareil au rebut de manière respectueuse de l'environnement.
- Ne nettoyez jamais l'appareil avec des produits agressifs ou abrasifs ou avec des objets tranchants.
- Le nettoyage et l'entretien ne doivent pas être effectués par des enfants sans surveillance.
- Ne placez jamais l'appareil dans un lave-vaisselle.
- N'effectuez pas de réparations qui ne sont pas décrites dans le présent manuel. L'appareil ne peut être réparé que par un technicien de service qualifié.
- N'insérez pas d'objets ou vos mains dans l'appareil lorsqu'il est en cours d'utilisation.
- Ne laissez jamais l'appareil sans surveillance lorsqu'il

fonctionne. Éteignez l'appareil et débranchez-le lorsque vous quittez la pièce.

- Ne déplacez pas l'appareil lorsqu'il est allumé ou encore chaud.
- N'immergez jamais l'appareil dans l'eau ou dans d'autres liquides.
- Retirez toujours la fiche de la prise avant de nettoyer l'appareil.
- Assurez-vous que le couvercle est correctement fixé avant utilisation.
- Manipulez la lame tranchante avec précaution.
- **RISQUE DE TRÉBUCHEMENT DÛ AUX CÂBLES.** Ne laissez jamais traîner le câble d'alimentation de manière à ce que quelqu'un puisse trébucher dessus ou le tirer accidentellement.

1.2 Utilisation prévue et utilisation involontaire prévisible

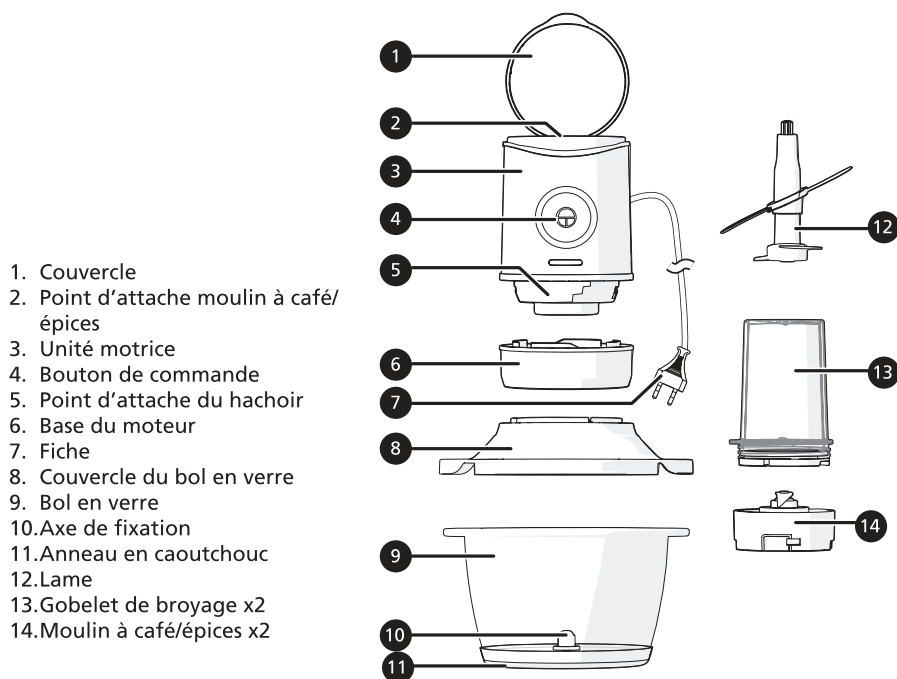
- Cet appareil est destiné à hacher et à mixer des ingrédients et des aliments.
- Cet appareil est destiné à un usage intérieur uniquement.
- Cet appareil est destiné à un usage domestique.
- Cet appareil n'est pas destiné à un usage commercial.
- Cet appareil n'est pas destiné à hacher et mixer des ingrédients et aliments chauds, durs ou secs.
- Cet appareil n'est pas destiné à être utilisé par des personnes (y compris des enfants) dont les capacités physiques, sensorielles ou mentales sont réduites ou qui manquent d'expérience et de connaissances, à moins qu'elles ne soient surveillées ou aient reçu des instructions concernant l'utilisation de l'appareil d'une personne responsable de leur sécurité.
- Cet appareil ne peut pas être utilisé par des enfants de moins de 8 ans.
- Toute utilisation de l'appareil autre que celle décrite dans ce manuel est considérée comme une utilisation involontaire et peut entraîner des dommages matériels et immatériels à vous-même ou à autrui, à l'appareil, à vos autres biens ou à ceux d'autrui ainsi que l'annulation de la garantie.

2. PROPRIÉTÉS DU PRODUIT

2.1 Caractéristiques techniques

Type de hachoir	PFC7000
Dimensions (l x p x h)	19,2 x 15,5 x 25 cm
Puissance	200 W
Tension nominale	220 - 240 V, 50 / 60 Hz
Consommation d'énergie	0 W
Longueur du câble	< 1 m
Durée de fonctionnement maximale [sans ingrédients]	30 s (l'utilisation sans ingrédients peut endommager le moteur)
Capacité maximale du bol en verre	600 ml
Capacité maximale du gobelet de broyage	40 g

2.2 Composants principaux



2.3 Garantie

Cet appareil est couvert par une garantie de 3 ans après l'achat. Pour en savoir plus sur les conditions de garantie, rendez-vous sur www.coolblue.be/fr/service-client. Dans tous les cas, vous devez disposer de la facture d'achat avec la date d'achat et/ou de livraison pour faire valoir la garantie.

3. INSTALLATION

Avant d'installer l'appareil, lisez attentivement les informations relatives à la sécurité dans le chapitre 1.

3.1 Exigences relatives au lieu d'installation

Placez l'appareil à un endroit qui satisfait aux conditions suivantes :

- Une surface plane, stable, résistant à la chaleur et à l'humidité.
- Pas d'exposition directe à la lumière du soleil.
- Pas directement à côté de sources de chaleur telles que des poêles ou des fourneaux.

3.2 Retirer l'emballage et vérifier le contenu

Vérifiez que toutes les pièces sont présentes et que l'appareil et les accessoires ne sont pas endommagés.

Si des pièces sont manquantes ou endommagées, contactez le service client de Coolblue : www.coolblue.be/fr/service-client

3.3 Nettoyage avant la première utilisation

1. Nettoyez les pièces suivantes avec de l'eau chaude et du liquide vaisselle :
 - Bol en verre
 - Couvercle du bol en verre
 - Lame
 - Gobelet de broyage
 - Moulin à café
2. Nettoyez l'extérieur de l'appareil avec un chiffon doux et humide.
3. Séchez toutes les pièces avec un chiffon doux.

3.4 Assemblage de l'appareil

Placez l'appareil dans un endroit approprié.

ATTENTION !

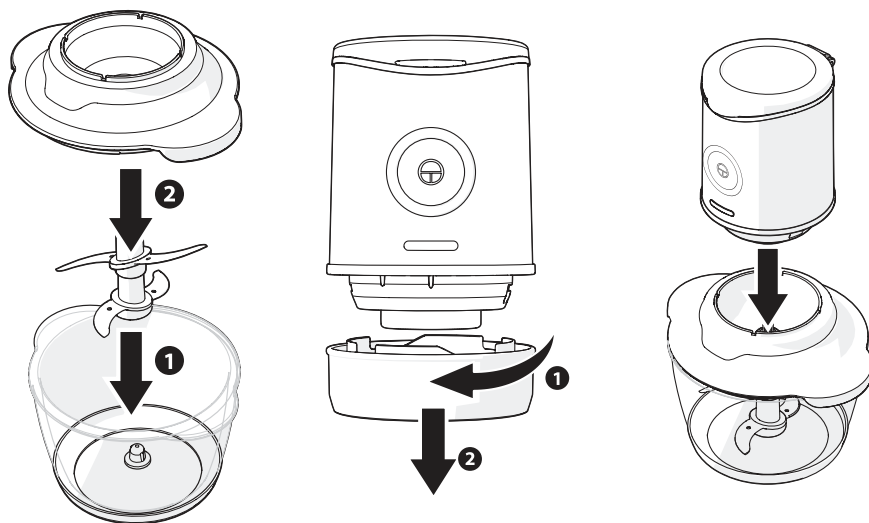
- Éteignez et débranchez l'appareil avant de remplacer des accessoires ou d'approcher des pièces mobiles.
- Manipulez les accessoires tranchants avec précaution.
- Vérifiez toujours que les accessoires sont solidement fixés afin d'éviter tout dommage.

3.4.1 Hachoir

AVERTISSEMENT !

Manipulez la lame avec précaution. La lame est très tranchante.

1. Placez le bol en verre sur une surface stable et plane.
2. Placez la lame dans le bol en verre sur l'axe de fixation.
3. Remplissez le bol en verre avec les ingrédients souhaités.
4. Placez le couvercle du bol en verre sur le bol en verre.
5. Démontez la base du moteur de l'unité moteur si elle est déjà fixée.
6. Placez l'unité motrice sur le couvercle du bol en verre.

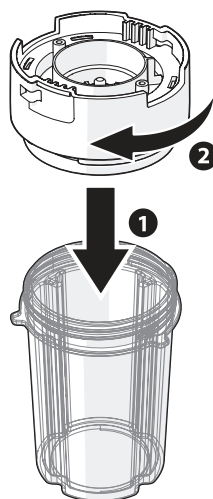


3.4.2 Gobelet de broyage

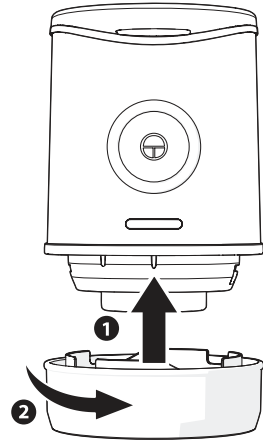
AVERTISSEMENT !

Manipulez la lame avec précaution. La lame est très tranchante.

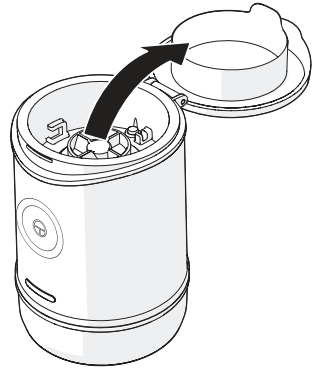
1. Placez le gobelet de broyage sur une surface stable et plane.
2. Remplissez le gobelet de broyage avec un maximum de 40 g d'ingrédients.



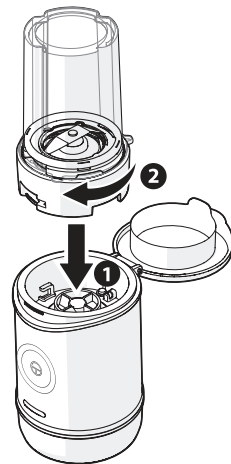
3. Placez le moulin à café/épices sur le gobelet de broyage.
4. Vissez la base du moteur sur l'unité motrice si elle n'y est pas déjà.



5. Ouvrez le couvercle.



6. Placez le gobelet de broyage avec le moulin à café/épices sur l'unité motrice. Tournez dans le sens des aiguilles d'une montre pour le fixer.



4. UTILISATION

Avant d'utiliser l'appareil, lisez attentivement les informations relatives à la sécurité énoncées dans le chapitre 1.

AVERTISSEMENT !

DANGER LIÉ AUX PIÈCES EN MOUVEMENT

- N'introduisez pas d'objets ou vos mains dans la lame lorsque la machine est en cours d'utilisation.
- N'introduisez pas d'objets dans le gobelet doseur lorsque l'appareil est en marche.
- N'utilisez pas l'appareil pour mixer des ingrédients ou aliments chauds ou brûlants.
- N'utilisez pas l'appareil pour mixer des ingrédients ou aliments durs ou secs.
- La lame peut continuer à bouger peu après l'arrêt. Laissez le gobelet doseur en place jusqu'à l'arrêt complet de la lame.

ATTENTION !

- La durée maximale d'utilisation varie en fonction de la préparation ;
 - La durée maximale de fonctionnement pour hacher de la viande est de 30 secondes.
 - La durée maximale de fonctionnement pour hacher des fruits et des légumes est de 60 secondes.
 - La durée maximale d'utilisation pour moulin des grains de café est de 15 secondes.
- i. Laissez l'appareil reposer pendant au moins une minute après chaque utilisation afin d'éviter toute surchauffe. Après trois utilisations consécutives, laissez l'appareil reposer pendant au moins 30 minutes.
- N'utilisez pas l'appareil sans ingrédients ou aliments.
- N'utilisez l'appareil que conformément au guide d'utilisation repris dans le présent manuel.
- L'appareil peut dégager une odeur de brûlé lors de la première utilisation. C'est normal. L'odeur disparaît après un certain temps.

4.1 Commande

L'appareil est doté d'un bouton de commande. Maintenez le bouton de commande enfoncé pour allumer l'appareil.

ATTENTION !

Ne branchez l'appareil que lorsque le bouton de commande n'est pas enfoncé.

4.2 Guide d'utilisation

ACCESSOIRE	TYPE D'INGRÉDIENTS	NIVEAU DE REMPLISSAGE MAXIMUM
moulin à café/ épices	Grains de café, épices	Remplissez le gobelet de broyage avec un maximum de 40 g d'ingrédients.
Hachoir	Mélanges tels que : viande, oignons, légumes, noix, fruits, beurre.	Remplissez le hachoir au maximum jusqu'à la ligne de remplissage MAX.

4.3 Utilisation de l'appareil

4.3.1 Hachoir

1. Placez l'appareil sur une surface plane, stable, résistant à la chaleur et à l'humidité.
2. Insérez la fiche dans une prise de terre.
3. Maintenez le bouton de commande enfoncé pour mettre l'appareil en marche tout en tenant l'unité motrice.
4. Relâchez le bouton de commande pour éteindre l'appareil.

4.3.1.1 Après utilisation



AVERTISSEMENT !

- La lame peut continuer à bouger peu après l'arrêt. Laissez le bol en verre en place jusqu'à l'arrêt complet de la lame.
 - Manipulez la lame avec précaution. La lame est très tranchante.
1. Retirez la fiche de la prise.
 2. Retirez l'unité motrice du couvercle du bol en verre.
 3. Retirez le couvercle du bol en verre.
 4. Retirez la lame de l'axe de fixation.

4.3.2 Moulin à café/épices

1. Placez l'appareil sur une surface plane, stable, résistant à la chaleur et à l'humidité.
2. Insérez la fiche dans une prise.
3. Maintenez le bouton de commande enfoncé pour mettre l'appareil en marche tout en tenant l'unité motrice.
4. Relâchez le bouton de commande pour éteindre l'appareil.

4.3.2.1 Après utilisation



AVERTISSEMENT !

- La lame peut continuer à bouger peu après l'arrêt. Laissez le bol en verre ou le moulin à café/épices en place jusqu'à l'arrêt complet de la lame.
 - Manipulez la lame avec précaution. La lame est très tranchante.
1. Retirez la fiche de la prise.
 2. Retirez le gobelet de broyage de l'unité motrice. Tournez dans le sens inverse des aiguilles d'une montre pour le retirer.
 3. Dévissez le moulin à café/épices du gobelet de broyage.

5. NETTOYAGE ET ENTRETIEN

Avant de passer à l'entretien et au nettoyage de l'appareil, lisez attentivement les informations de sécurité énoncées dans le chapitre 1.

5.1 Nettoyage de l'appareil



AVERTISSEMENT !

RISQUE D'ÉLECTROCUTION DÛ À UN COURT-CIRCUIT. N'immergez jamais l'appareil dans l'eau ou dans d'autres liquides.

RISQUE D'ÉLECTROCUTION DÛ À UN COURT-CIRCUIT. Retirez toujours la fiche de la prise avant de nettoyer l'appareil.



PRUDENCE !

Laissez toujours l'appareil s'arrêter complètement avant de procéder à l'entretien ou au nettoyage.



ATTENTION !

Ne nettoyez jamais l'appareil avec des produits agressifs ou abrasifs ou avec des objets tranchants.

Ne placez jamais l'appareil dans un lave-vaisselle. Le bol en verre peut être placé dans le tiroir supérieur du lave-vaisselle.

1. Nettoyez les pièces suivantes avec de l'eau chaude et du liquide vaisselle :
 - Bol en verre
 - Couvercle du bol en verre
 - Lame
 - Gobelet de broyage
2. Nettoyez l'extérieur de l'appareil avec un chiffon doux et humide.
3. Séchez toutes les pièces avec un chiffon doux.
 - i. Assurez-vous que toutes les pièces sont sèches avant de les réutiliser.

6. DYSFONCTIONNEMENTS ET SOLUTIONS

Vous pouvez facilement résoudre certains problèmes vous-même à l'aide du tableau ci-dessous. Si les descriptions ci-dessous ne permettent pas de résoudre votre problème, veuillez contacter notre service clientèle : www.coolblue.be/fr/service-client

FR

6.1 Dépannage

PROBLÈME	CAUSE POSSIBLE	SOLUTION POSSIBLE
L'appareil ne peut pas être mis en marche.	La fiche n'est pas correctement branchée.	Branchez bien la fiche dans la prise.
	Le câble d'alimentation est défectueux.	Vous devez faire appel à un technicien qualifié. Contactez le service client.
L'appareil s'éteint.	L'appareil a surchauffé en raison de trop nombreuses utilisations successives.	Laissez l'appareil refroidir.
La lame ne tourne pas.	L'appareil est défectueux.	Vous devez faire appel à un technicien qualifié. Contactez le service client.
L'appareil fait beaucoup de bruit.	La lame est défectueuse ou mal positionnée.	Vérifiez la lame et remplacez-la si nécessaire.
L'appareil ne hache pas ou ne mixe pas correctement.	La lame est émoussée.	Vérifiez la lame et remplacez-la si nécessaire.
	Ingrédients collés.	Vérifiez le contenu du bol et réduisez la quantité d'ingrédients.
	Les ingrédients sont trop épais ou trop secs.	Ajoutez de l'eau ou de l'huile aux ingrédients.

7. MISE HORS SERVICE

1. Retirez la fiche de la prise.
2. Nettoyez l'appareil. Suivez les instructions du chapitre 5. Nettoyage et entretien.
3. Rangez l'appareil dans son emballage d'origine, dans un endroit sec et fermé.

8. MISE AU REBUT

8.1 Éliminer l'emballage

L'emballage est composé de différents matériaux. Lors de l'élimination de l'emballage, veuillez à respecter la réglementation nationale et locale relative à l'élimination respectueuse de l'environnement des emballages.

8.2 Éliminer l'appareil



Les matériaux utilisés dans cet appareil et marqués de ce symbole sont recyclables. La marque indique que ce produit ne doit pas être éliminé avec les déchets ménagers dans l'ensemble de l'UE.



Ce symbole indique que l'appareil ne doit pas être jeté avec les autres déchets ménagers au sein de l'UE. En éliminant l'appareil correctement, vous contribuerez à prévenir les risques pour l'environnement et la santé humaine. Le recyclage des matériaux contribue à la préservation des ressources naturelles. Par conséquent, ne jetez pas les appareils électroniques mis au rebut avec les déchets ménagers. Lors de la mise au rebut de l'appareil, respectez les réglementations nationales et locales concernant la mise au rebut écologique des équipements électroniques. Vous pouvez également contacter Wisepick Productions B.V. lorsque vous ne souhaitez plus utiliser l'appareil ou vous pouvez retourner l'appareil dans un magasin Coolblue B.V. de votre choix.

COORDONNÉES PIERRE

Wisepick Productions B.V.
Weena 664
3012 CN Rotterdam
Pays-Bas

BENUTZERINFORMATION

VORWORT	49
1. SICHERHEIT	51
1.1 Sicherheitshinweise und -vorschriften	51
1.2 Bestimmungsgemäße Verwendung und vorhersehbare nicht-bestimmungsgemäße Verwendung	53
2 PRODUKTEIGENSCHAFTEN	54
2.1 Technische Daten	54
2.2 Hauptteile und Standardaufsätze	54
2.3 Garantie	55
3. INSTALLATION	55
3.1 Anforderungen an den Aufstellungsort	55
3.2 Verpackung entfernen und kontrollieren	55
3.3 Reinigung vor dem ersten Gebrauch	55
3.4 Das Gerät montieren	55
3.4.1 Zerkleinerer	56
3.4.2 Mahlbecher	56
4. VERWENDUNG	58
4.1 Bedienung	58
4.2 Verwendungsrichtlinien	58
4.3 Das Gerät bedienen	59
4.3.1 Zerkleinerer	59
4.3.1.1 Nach dem Gebrauch	59
4.3.2 Kaffee-/Gewürzmühle	59
4.3.2.1 Nach dem Gebrauch	59
5. REINIGUNG UND WARTUNG	60
5.1 Das Gerät reinigen	60
6. BEHEBEN VON STÖRUNGEN	61
6.1 Störungen beheben	61
7. AUSSERBETRIEBNAHME	61
8. ENTSORGUNG	62
8.1 Verpackungsmaterial entsorgen	62
8.2 Das Gerät entsorgen	62

VORWORT






ÜBER DIESES DOKUMENT

- Pierre kann in keiner Weise für immaterielle Schäden an Ihnen oder anderen oder Sachschäden am Gerät, an Ihrem Eigentum oder am Eigentum anderer haftbar gemacht werden, die durch die Nichtbefolgung oder inkorrekte Befolgung der Anweisungen in dieser Anleitung entstanden sind.
- In den Warnhinweisen und Sicherheitsvorschriften in dieser Anleitung werden nicht alle möglichen Umstände und Situationen besprochen.
- Wenn Sie sich an unseren Kundendienst wenden, sollten Sie die Modellnummer zur Hand haben. Diese finden Sie auf dem Typenschild oder auf der Vorderseite dieser Anleitung.

URSPRÜNGLICHE ANWEISUNGEN

Diese Gebrauchsanleitung wurde ursprünglich auf Niederländisch verfasst. Alle anderen Sprachen sind übersetzte Dokumente. Bei Übersetzungsfehlern ist die niederländische Version maßgeblich.

VERWENDETE SYMBOLE

SYMBOL	BESCHREIBUNG
 GEFAHR!	Weist auf Brandgefahr und/oder entzündliche Materialien hin.
 WARNUNG!	Zeigt eine gefährliche Situation an, die Ihnen oder anderen Personen schwere immaterielle Schäden zufügen kann, wenn sie nicht vermieden wird.
 VORSICHT!	Zeigt eine gefährliche Situation an, die Ihnen oder anderen Personen leichte immaterielle Schäden zufügen kann, wenn sie nicht vermieden wird.
 ACHTUNG!	Zeigt eine Situation an, die mit Sachschäden einhergehen kann.
 ANMERKUNG	Weist auf nützliche ergänzende Informationen hin.

ANMERKUNG

Die neueste Version dieses Handbuchs finden Sie auch online unter www.coolblue.de, wenn Sie nach der Artikelnummer suchen.

URHEBERRECHT

Die in dieser Gebrauchsanleitung abgebildeten Daten, darunter Texte, Fotos, Grafiken, Bildmarken, (Handels-)Namen und Logos, sind Eigentum der Wisepick Productions B.V. und unterliegen dem Urheberrecht, dem Markenrecht und/oder anderen geistigen Eigentumsrechten, es sei denn, diese Daten gehören einem Dritten. Ohne vorherige schriftliche Zustimmung von Wisepick Productions B.V. und/oder des Dritten, dem die Daten gehören, ist es nicht gestattet, den Inhalt der Gebrauchsanleitung ganz oder teilweise zu vervielfältigen, zu übertragen, zu verbreiten, zu speichern oder Dritten gegen Entgelt verfügbar zu machen.

KONTAKTDATEN

Pierre ist eine eingetragene Marke von Wisepick Productions B.V.

Den Kundendienst erreichen Sie unter: <https://www.coolblue.de/kundendienst>

WISEPICK PRODUCTIONS B.V.

Weena 664

3012 CN Rotterdam

Niederlande

1. SICHERHEIT

Stellen Sie sicher, dass Sie die Sicherheitsanweisungen vollständig gelesen und verstanden haben, bevor Sie das Gerät installieren, verwenden oder warten. So vermeiden Sie mögliche materielle und immaterielle Schäden bei Ihnen selbst oder anderen, am Gerät, an Ihrem sonstigen Eigentum oder am Eigentum anderer.

1.1 Sicherheitshinweise und -vorschriften

WARNUNG!

- Seien Sie immer aufmerksam und vorsichtig. Verwenden Sie keine elektrischen Geräte, wenn Sie unter Konzentrationsstörungen leiden, Ihnen das nötige Bewusstsein fehlt oder Sie unter dem Einfluss von Drogen, Alkohol oder Medikamenten stehen. Bei der Verwendung von Elektrogeräten kann schon die geringste Unachtsamkeit zu schweren Unfällen und Verletzungen führen.
- Achten Sie darauf, dass Sie die Anweisungen in dieser Anleitung vollständig gelesen und verstanden haben, bevor Sie das Gerät installieren oder verwenden. Bewahren Sie dieses Dokument für künftige Nachschlagezwecke auf, solange Sie das Gerät verwenden und/oder besitzen.
- Dieses Gerät ist nicht bestimmt für die Verwendung durch Personen (einschließlich Kindern) mit verminderten physischen, sensorischen oder geistigen Fähigkeiten oder mit einem Mangel an Erfahrung oder Kenntnis, es sei denn, sie stehen unter Aufsicht oder haben von einer für ihre Sicherheit verantwortlichen Person Anweisungen für den Gebrauch des Geräts erhalten.
- Verwenden Sie das Gerät nur wie in dieser Anleitung beschrieben.
- Ziehen Sie nie am Netzkabel, um den Stecker aus der Steckdose zu ziehen. Nehmen Sie den Stecker immer fest in die Hand und ziehen Sie ihn gerade aus der Steckdose.
- Lassen Sie Kinder nicht mit dem Gerät und dessen Teilen spielen. Das Gerät und seine Teile sind kein Spielzeug.
- **ERSTICKUNGSGEFAHR.** Lassen Sie Kinder nie mit dem Verpackungsmaterial spielen. Das Verpackungsmaterial für Kinder unzugänglich aufbewahren.
- Reinigungs- und Wartungsarbeiten dürfen nicht von unbeaufsichtigten Kindern durchgeführt werden.

- Stellen Sie das Gerät auf eine flache, stabile, hitze- und feuchtigkeitsbeständige Oberfläche.
- Kontrollieren Sie vor dem Gebrauch, ob die Spannung auf dem Typenschild mit der Spannung der Steckdose übereinstimmt.
- Setzen Sie das Gerät nicht Hitze, direktem Sonnenlicht oder Feuchtigkeit aus.
- Verlegen Sie das Netzkabel nicht in der Nähe von Hitze, Öl, scharfen Kanten und beweglichen Teilen.
- Ziehen Sie den Netzstecker, wenn das Gerät nass oder feucht ist.
- Bedienen Sie das Gerät nicht mit nassen Händen.
- Verwenden Sie das Gerät nicht zum Mixen von heißen oder warmen Zutaten und Lebensmitteln.
- Verwenden Sie das Gerät nicht zum Mixen von harten oder trockenen Zutaten oder Lebensmitteln.
- Stecken Sie den Stecker erst nach dem Zusammenbau des Geräts ein.
- Wickeln Sie das Stromkabel nie um das Gerät. Wickeln Sie das Stromkabel vor Gebrauch vollständig ab.
- Verwenden Sie ausschließlich das Netzkabel, das werkseitig am Gerät montiert ist. Ändern Sie das Netzkabel nicht.
- Tauschen Sie das Netzkabel nie selbst aus. Das Netzkabel darf nur von einem autorisierten Servicetechniker ausgetauscht werden.
- Verwenden Sie niemals eine Zeitschaltuhr oder eine separate Fernbedienung, die das Gerät automatisch ein- oder ausschaltet.
- Verwenden Sie kein Verlängerungskabel und keine Mehrfachsteckdose mit diesem Gerät.
- Verwenden Sie das Gerät nicht, wenn ein Teil davon beschädigt oder defekt ist. Ein beschädigtes oder defektes Gerät ist sofort zu ersetzen. Ziehen Sie den Netzstecker und wenden Sie sich an den Kundendienst oder entsorgen Sie das Gerät auf umweltfreundliche Weise.
- Reinigen Sie das Gerät nie mit aggressiven oder scheuernden Reinigungsmitteln oder scharfen Gegenständen.
- Reinigung und Pflege durch den Benutzer dürfen nicht unbeaufsichtigt von Kindern ausgeführt werden.
- Stellen Sie das Gerät nie in einen Geschirrspüler.
- Führen Sie keine Reparaturen am Gerät durch, die nicht in dieser Anleitung beschrieben sind. Das Gerät darf nur von einem autorisierten Servicetechniker repariert werden.

- Stecken Sie keine Gegenstände oder Ihre Hände in das Gerät, wenn es in Gebrauch ist.
- Lassen Sie das Gerät nie unbeaufsichtigt, wenn es in Betrieb ist. Schalten Sie das Gerät aus und ziehen Sie den Netzstecker, bevor Sie den Raum verlassen.
- Stellen Sie das Gerät nicht um, wenn es eingeschaltet oder noch heiß ist.
- Tauchen Sie das Gerät nie in Wasser oder andere Flüssigkeiten ein.
- Ziehen Sie immer den Stecker aus der Steckdose, bevor Sie das Gerät reinigen.
- Vergewissern Sie sich vor der Verwendung, dass der Deckel richtig aufgesetzt ist.
- Gehen Sie vorsichtig mit dem scharfen Messer um.
- **STOLPERGEFAHR DURCH LOSE KABEL.** Lassen Sie das Netzkabel nie so hängen, dass jemand darüber stolpern oder versehentlich daran ziehen kann.

1.2 Bestimmungsgemäße Verwendung und vorhersehbare nicht-bestimmungsgemäße Verwendung

- Dieses Gerät ist für das Zerkleinern und Mischen von Zutaten und Lebensmitteln sowie für das Mahlen von Kaffeebohnen bestimmt.
- Dieses Gerät ist ausschließlich für die Verwendung im Haus gedacht.
- Dieses Gerät ist für den Hausgebrauch bestimmt.
- Dieses Gerät ist nicht für den kommerziellen Gebrauch bestimmt.
- Dieses Gerät ist nicht für das Zerkleinern und Mischen von heißen, harten oder trockenen Zutaten und Lebensmitteln bestimmt.
- Dieses Gerät ist nicht bestimmt für die Verwendung durch Personen (einschließlich Kindern) mit verminderten physischen, sensorischen oder geistigen Fähigkeiten oder mit einem Mangel an Erfahrung oder Kenntnis, es sei denn, sie stehen unter Aufsicht oder haben von einer für ihre Sicherheit verantwortlichen Person Anweisungen für den Gebrauch des Geräts erhalten.
- Dieses Gerät darf nicht von Kindern unter 8 Jahren verwendet werden.
- Jede andere als die in dieser Anleitung beschriebene Verwendung des Geräts gilt als nicht bestimmungsgemäße Verwendung und kann zu Sachschäden und immateriellen

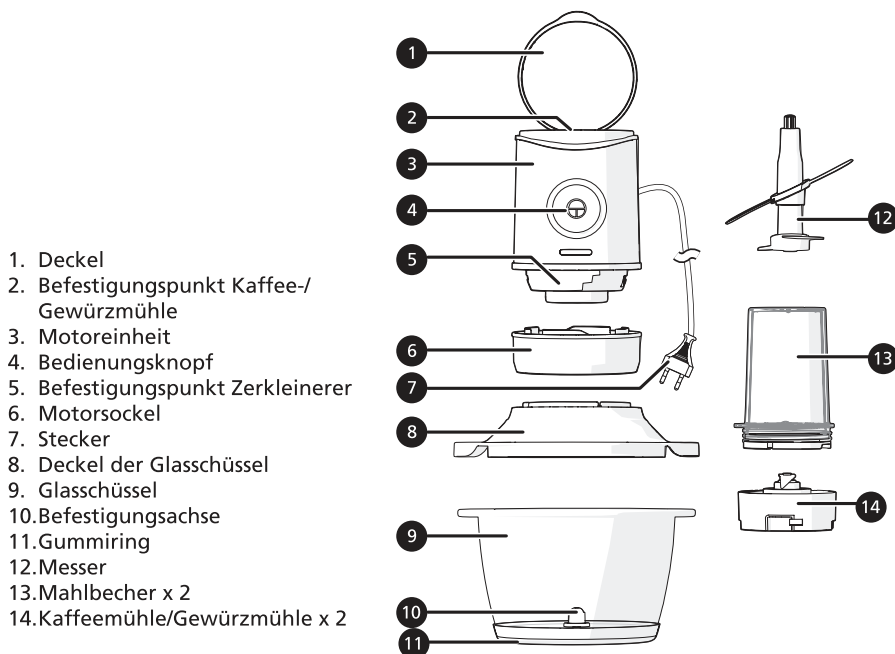
Schäden bei Ihnen selbst oder anderen, am Gerät, an Ihrem sonstigen Eigentum oder am Eigentum anderer sowie zum Erlöschen der Garantie führen.

2 PRODUKTEIGENSCHAFTEN

2.1 Technische Daten

Typ Zerkleinerer	PFC7000
Abmessungen (L x B x H)	19,2 x 15,5 x 25 cm
Leistung	200 W
Nennspannung	220–240 V ~ 50 / 60 Hz
Stromverbrauch	0 W
Kabellänge	< 1 m
Maximale Betriebsdauer (ohne Zutaten)	30 s (Verwendung ohne Zutaten kann den Motor beschädigen)
Maximales Fassungsvermögen des Glasbehälters	600 ml
Maximales Fassungsvermögen des Mahlbechers	40 g

2.2 Hauptteile und Standardaufsätze



2.3 Garantie

Auf dieses Gerät wird Garantie von drei Jahren ab dem Kaufdatum gewährt. Weitere Informationen zu den Garantiebedingungen finden Sie auf www.coolblue.de/kundendienst. In jedem Fall müssen Sie über den Kaufbeleg mit Kauf- und/oder Lieferdatum verfügen, um die Garantie in Anspruch nehmen zu können.

3. INSTALLATION

Lesen Sie die Sicherheitsinformationen in Kapitel 1 genau durch, bevor Sie das Gerät installieren.

3.1 Anforderungen an den Aufstellungsort

Stellen Sie das Gerät an einer Stelle auf, die den folgenden Bedingungen genügt:

- Eine flache, stabile, hitze- und feuchtigkeitsbeständige Oberfläche.
- Kein direktes Sonnenlicht.
- Nicht direkt neben Wärmequellen wie Öfen oder Herden.

3.2 Verpackung entfernen und kontrollieren

Überprüfen Sie, ob alle Teile vorhanden sind und ob weder das Gerät noch die Aufsätze Beschädigungen aufweisen.

Sollten Teile fehlen oder beschädigt sein, kontaktieren Sie bitte Coolblue: www.coolblue.de/kundendienst

3.3 Reinigung vor dem ersten Gebrauch

1. Reinigen Sie die folgenden Teile mit warmem Wasser und Geschirrspülmittel:
 - Glasschüssel
 - Deckel der Glasschüssel
 - Messer
 - Mahlbecher
 - Kaffeemühle
2. Reinigen Sie die Außenseite des Geräts mit einem weichen, feuchten Tuch.
3. Trocknen Sie alle Teile mit einem weichen Tuch ab.

3.4 Das Gerät montieren

Stellen Sie das Gerät an einen geeigneten Ort.

ACHTUNG!

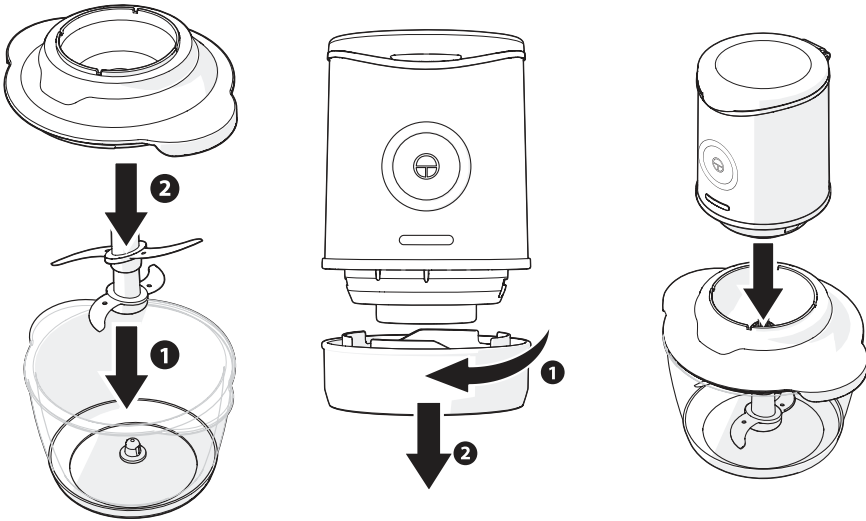
- Schalten Sie das Gerät aus und ziehen Sie den Stecker aus der Steckdose, bevor Sie Zubehörteile auswechseln oder sich beweglichen Teilen nähern.
- Behandeln Sie die scharfen Aufsätze mit Vorsicht.
- Überprüfen Sie immer, ob die Aufsätze ordentlich befestigt sind, um Schäden zu vermeiden.

3.4.1 Zerkleinerer

WARNUNG!

Gehen Sie vorsichtig mit dem Messer um. Das Messer ist sehr scharf.

1. Stellen Sie die Glasschüssel auf eine stabile, ebene Fläche.
2. Stecken Sie das Messer auf die Befestigungsachse in der Glasschüssel.
3. Füllen Sie die Glasschüssel mit den gewünschten Zutaten.
4. Setzen Sie den Deckel der Glasschüssel auf die Glasschüssel.
5. Die Motorbasis von der Motoreinheit demontieren, falls sie bereits angebracht ist.
6. Setzen Sie die Motoreinheit auf den Deckel der Glasschüssel.

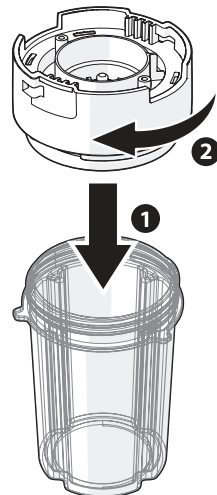


3.4.2 Mahlbecher

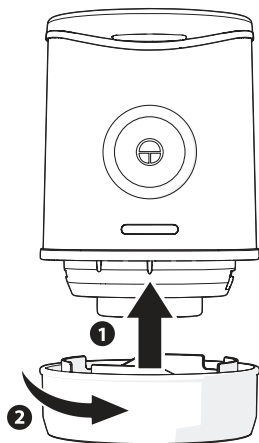
WARNUNG!

Gehen Sie vorsichtig mit dem Messer um. Das Messer ist sehr scharf.

1. Stellen Sie den Mahlbecher auf eine stabile, ebene Fläche.
2. Füllen Sie den Mahlbecher mit bis zu 40 g der Zutaten.

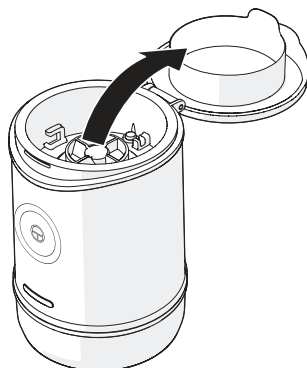


- Schrauben Sie die Kaffee-/Gewürzmühle auf den Mahlbecher.
- Schrauben Sie den Motorsockel auf die Motoreinheit, falls er noch nicht daran befestigt ist.

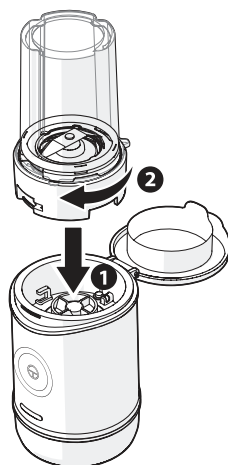


DE

- Öffnen Sie den Deckel.



- Setzen Sie den Mahlbecher mit der Kaffee-/Gewürzmühle auf die Motoreinheit. Zum Befestigen im Uhrzeigersinn drehen.



4. VERWENDUNG

Lesen Sie die Sicherheitsinformationen in Kapitel 1 aufmerksam durch, bevor Sie das Gerät in Gebrauch nehmen.



WARNUNG!

GEFAHR DURCH BEWEGLICHE TEILE

- Stecken Sie weder Gegenstände noch Ihre Hände in das Messer, während das Gerät in Betrieb ist.
- Stecken Sie keine Gegenstände in den Messbecher, während das Gerät in Betrieb ist.
- Verwenden Sie das Gerät nicht zum Mixen von heißen oder warmen Zutaten und Lebensmitteln.
- Verwenden Sie das Gerät nicht zum Mixen von harten oder trockenen Zutaten oder Lebensmitteln.
- Das Messer kann sich kurz nach dem Anhalten noch weiterbewegen. Lassen Sie den Messbecher stehen, bis das Messer vollständig zum Stillstand gekommen ist.



ACHTUNG!

- Die maximale Nutzungsdauer hängt von der Art der Zubereitung ab.
 - Die maximale Betriebsdauer beim Zerkleinern von Fleisch beträgt 30 Sekunden.
 - Die maximale Betriebszeit beim Zerkleinern von Obst und Gemüse beträgt 60 Sekunden.
 - Die maximale Nutzungsdauer beim Mahlen von Kaffeebohnen beträgt 15 Sekunden.
- i. Lassen Sie das Gerät nach jedem Gebrauch mindestens 1 Minute ruhen, um eine Überhitzung zu vermeiden. Lassen Sie das Gerät nach drei aufeinanderfolgenden Anwendungen mindestens 30 Minuten lang ruhen.
- Verwenden Sie das Gerät nicht ohne Zutaten oder Lebensmittel.
- Verwenden Sie das Gerät nur gemäß den in dieser Anleitung angegebenen Verwendungsrichtlinien.
- Das Gerät kann beim ersten Gebrauch einen verbrannten Geruch abgeben. Das ist normal. Der Geruch verschwindet nach einiger Zeit.

4.1 Bedienung

Das Gerät verfügt über einen Bedienungsknopf. Halten Sie den Bedienungsknopf gedrückt, um das Gerät einzuschalten.



ACHTUNG!

Den Stecker nur in die Steckdose stecken, wenn der Bedienungsknopf nicht gedrückt ist.

4.2 Verwendungsrichtlinien

AUFSATZ	ART DER ZUTATEN	MINIMALER FÜLLSTAND
Kaffee-/Gewürzmühle	Kaffeebohnen, Gewürze	Füllen Sie den Mahlbecher mit bis zu 40 g der Zutaten.
Zerkleinerer	Mischungen wie: Fleisch, Zwiebeln, Gemüse, Nüsse, Obst, Butter.	Füllen Sie den Zerkleinerer höchstens bis zur MAX-Fülllinie.

4.3 Das Gerät bedienen

4.3.1 Zerkleinerer

1. Stellen Sie das Gerät auf eine flache, stabile, hitze- und feuchtigkeitsbeständige Oberfläche.
2. Stecken Sie den Stecker in eine geerdete Steckdose.
3. Halten Sie den Bedienungsknopf gedrückt, um das Gerät einzuschalten, während Sie die Motoreinheit festhalten.
4. Lassen Sie die Bedienungstaste los, um das Gerät auszuschalten.

4.3.1.1 Nach dem Gebrauch



WARNUNG!

- Das Messer kann sich kurz nach dem Anhalten noch weiterbewegen. Lassen Sie die Glasschüssel aufgesetzt, bis das Messer vollständig zum Stillstand gekommen ist.
 - Gehen Sie vorsichtig mit dem Messer um. Das Messer ist sehr scharf.
1. Ziehen Sie den Stecker aus der Steckdose.
 2. Nehmen Sie die Motoreinheit vom Deckel der Glasschüssel ab.
 3. Nehmen Sie den Deckel der Glasschüssel von der Glasschüssel ab.
 4. Entfernen Sie das Messer von der Befestigungsachse.

4.3.2 Kaffee-/Gewürzmühle

1. Stellen Sie das Gerät auf eine flache, stabile, hitze- und feuchtigkeitsbeständige Oberfläche.
2. Stecken Sie den Stecker in eine Steckdose.
3. Halten Sie den Bedienungsknopf gedrückt, um das Gerät einzuschalten, während Sie die Motoreinheit festhalten.
4. Lassen Sie die Bedienungstaste los, um das Gerät auszuschalten.

4.3.2.1 Nach dem Gebrauch



WARNUNG!

- Das Messer kann sich kurz nach dem Anhalten noch weiterbewegen. Lassen Sie die Glasschüssel oder die Kaffee-/Gewürzmühle aufgesetzt, bis das Messer vollständig zum Stillstand gekommen ist.
 - Gehen Sie vorsichtig mit dem Messer um. Das Messer ist sehr scharf.
1. Ziehen Sie den Stecker aus der Steckdose.
 2. Nehmen Sie den Mahlbecher von der Motoreinheit ab. Zum Entfernen gegen den Uhrzeigersinn drehen.
 3. Schrauben Sie die Kaffee-/Gewürzmühle vom Mahlbecher ab.

5. REINIGUNG UND WARTUNG

Lesen Sie die Sicherheitsinformationen in Kapitel 1 aufmerksam durch, bevor Sie das Gerät warten und reinigen.

5.1 Das Gerät reinigen



WARNUNG!

STROMSCHLAGGEFAHR DURCH KURZSCHLUSS. Tauchen Sie das Gerät nie in Wasser oder andere Flüssigkeiten ein.

STROMSCHLAGGEFAHR DURCH KURZSCHLUSS. Ziehen Sie immer den Stecker aus der Steckdose, bevor Sie das Gerät reinigen.



VORSICHT!

Lassen Sie das Gerät immer vollständig zum Stillstand kommen, bevor Sie es warten oder reinigen.



ACHTUNG!

Reinigen Sie das Gerät nie mit aggressiven oder scheuernden Reinigungsmitteln oder scharfen Gegenständen.

Stellen Sie das Gerät nie in einen Geschirrspüler. Die Glasschüssel kann in der obersten Schublade in der Spülmaschine gereinigt werden.

1. Reinigen Sie die folgenden Teile mit warmem Wasser und Geschirrspülmittel:
 - Glasschüssel
 - Deckel der Glasschüssel
 - Messer
 - Mahlbecher
2. Reinigen Sie die Außenseite des Geräts mit einem weichen, feuchten Tuch.
3. Trocknen Sie alle Teile mit einem weichen Tuch ab.
 - i. Stellen Sie sicher, dass alle Teile trocken sind, bevor Sie sie wieder verwenden.

6. BEHEBEN VON STÖRUNGEN

Einige Probleme können Sie einfach anhand der untenstehenden Tabelle selbst beheben. Falls die nachfolgenden Beschreibungen Ihr Problem nicht lösen, wenden Sie sich bitte an unseren Kundendienst: www.coolblue.de/kundendienst

6.1 Störungen beheben

PROBLEM	MÖGLICHE URSACHE	MÖGLICHE LÖSUNG
Das Gerät kann nicht eingeschaltet werden.	Der Netzstecker ist nicht richtig eingesteckt.	Stecken Sie den Netzstecker ordentlich in die Steckdose.
	Das Stromkabel ist defekt.	Zur Lösung des Problems wird ein zugelassener Servicetechniker benötigt. Bitte kontaktieren Sie unseren Kundendienst.
Das Gerät schaltet sich aus.	Das Gerät ist durch zu häufigen Gebrauch in Folge überhitzt.	Lassen Sie das Gerät abkühlen.
Das Messer dreht sich nicht.	Das Gerät ist defekt.	Zur Lösung des Problems wird ein zugelassener Servicetechniker benötigt. Bitte kontaktieren Sie unseren Kundendienst.
Das Gerät macht mehr Geräusche als sonst.	Das Messer ist defekt oder falsch positioniert.	Überprüfen Sie das Messer und tauschen Sie es gegebenenfalls aus.
Das Gerät zerkleinert oder mischt nicht richtig.	Das Messer ist stumpf.	Überprüfen Sie das Messer und tauschen Sie es gegebenenfalls aus.
	Zutaten stecken fest.	Überprüfen Sie den Inhalt der Schüssel und reduzieren Sie die Menge der Zutaten.
	Die Zutaten sind zu dick oder zu trocken.	Wasser oder Öl zu den Zutaten geben.

7. AUSSERBETRIEBNAHME

1. Ziehen Sie den Stecker aus der Steckdose.
2. Reinigen Sie das Gerät. Befolgen Sie die Anweisungen in Kapitel 5. Reinigung und Wartung.
3. Bewahren Sie das Gerät in der Originalverpackung in einem trockenen und geschlossenen Raum auf.

8. ENTSORGUNG

8.1 Verpackungsmaterial entsorgen

Das Verpackungsmaterial besteht aus verschiedenen Materialien. Befolgen Sie bei der Entsorgung des Verpackungsmaterials die nationalen und lokalen Vorschriften bezüglich der umweltfreundlichen Entsorgung von Verpackungsmaterial.

8.2 Das Gerät entsorgen

DE



Die in diesem Gerät verwendeten Materialien, die mit diesem Symbol gekennzeichnet sind, sind recycelbar. Das Zeichen weist darauf hin, dass dieses Produkt in der gesamten EU nicht über den Hausmüll entsorgt werden darf.



Dieses Symbol zeigt an, dass das Gerät innerhalb der EU nicht mit anderen Haushaltsabfällen entsorgt werden darf. Indem Sie das Gerät sachgerecht entsorgen, tragen Sie dazu bei, mögliche Gefahren für die Umwelt und die menschliche Gesundheit zu vermeiden. Das Recycling von Materialien trägt zur Erhaltung der natürlichen Ressourcen bei. Entsorgen Sie ausrangierte elektronische Geräte daher nicht mit dem Hausmüll. Befolgen Sie bei der Entsorgung des Geräts die nationalen und lokalen Vorschriften bezüglich der umweltfreundlichen Entsorgung von Elektrogeräten. Sie können auch Kontakt mit Wisepick Productions B.V. aufnehmen, wenn Sie das Gerät nicht mehr verwenden möchten, oder Sie können das Gerät in einer Coolblue-Filiale Ihrer Wahl abgeben.

KONTAKTINFORMATIONEN PIERRE

Wisepick Productions B.V.
Weena 664
3012 CN Rotterdam
Niederlande

PIERRE

**Pierre is a registered trademark of Wisepick Productions B.V.
Weena 664
3012CN, Rotterdam
The Netherlands**

**www.coolblue.nl/klantenservice / www.coolblue.be/nl/klantenservice
www.coolblue.be/fr/service-client / www.coolblue.de/kundendienst**