

PIERRE

EN - User manual

Hand blender

PHB5100

NL - Gebruikshandleiding 21
Staafmixer

FR - Notice d'utilisation 39
Mixeurs plongeurs

DE - Benutzerinformation 57
Stabmixer

USER MANUAL

FOREWORD	4
1. SAFETY	5
1.1 Safety warnings	5
1.2 Intended use and anticipated unintended use	7
2. PRODUCT FEATURES	8
2.1 Technical specifications	8
2.2 Main components and standard attachments	8
2.3 Warranty	8
3. INSTALLATION	9
3.1 Requirements for the location where the appliance is installed	9
3.2 Removing and checking the packaging	9
3.3 Clean before the first use	9
3.4 Assembling the appliance	9
3.4.1 Immersion blender	10
3.4.2 Whisk and milk frother	10
3.4.3 Whisk	10
3.4.4 Milk frother	10
3.4.5 Chopper	11
4. USE	12
4.1 Operation	12
4.2 Usage guidelines	13
4.3 Operating the appliance	14
4.3.1 Immersion blender	14
4.3.1.1 After Use	14
4.3.2 Whisk	15
4.3.2.1 After Use	15
4.3.3 Milk frother	16
4.3.3.1 After Use	16
4.3.4. Chopper	17
4.3.4.1 After Use	17
5. CLEANING AND MAINTENANCE	18
5.1 Cleaning the appliance	18
6. TROUBLESHOOTING	19
7. STORAGE	20
8. DISPOSAL	20
8.1 Disposing of packaging material	20
8.2 Disposing of the device	20

FOREWORD






ABOUT THIS DOCUMENT

- Pierre cannot in any way be held liable for immaterial damage to you or to others, or material damage to the appliance, your property or property of others caused by not following or not correctly following the instructions in this manual.
- The warnings and safety instructions in this manual do not cover all possible circumstances and situations.
- If you contact our customer service, make sure you have the model number at hand. That information can be found on the type plate or on the front of this manual.

ORIGINAL INSTRUCTIONS

This manual was originally written in Dutch. All other languages are translated documents. In the case of translation errors, the Dutch version takes precedence.

SYMBOLS USED

SYMBOL	DESCRIPTION
 DANGER!	Indicates a fire hazard and/or flammable materials.
 WARNING!	Indicates a dangerous situation which, if not avoided, can result in serious immaterial damage to you or others.
 CAUTION!	Indicates a dangerous situation which, if not avoided, can result in slight immaterial damage to you or others.
 ATTENTION!	Indicates a situation related to material damage.
 NOTE	Indicates useful additional information.

NOTE

You can also find the latest version of this manual online on [www.coolblue.nl/en] if you search by the article number.

COPYRIGHT

The data depicted in this manual, including texts, photographs, graphic drawings, trademarks, (trade) names and logos, are the property of Pierre and are protected by copyright, trademark law and/or any other intellectual property right, unless these data belong to a third party. You are never permitted to reproduce, transfer, distribute, store or make the contents of the manual available to third parties, in whole or in part, without the prior written consent of Pierre and/or the third party to whom the data belongs.

1. SAFETY

Make sure you have read and understood the safety instructions fully before installing, using or maintaining the appliance. In this way you avoid possible material damage and immaterial damage to you or to others, the appliance, your other property or other people's property.

1.1 Safety warnings



WARNING!

- This appliance is not intended for use by persons (including children) with limited physical, sensory or mental capabilities or who lack experience and knowledge, unless they have been given supervision or instructions concerning use of the appliance by a person responsible for their safety.
- Make sure you have read and understood the instructions in this manual completely before installing or using the appliance. Keep this document for future reference for as long as you use and/or own the appliance.
- Do not allow children to play with the appliance or its components. The appliance and components are not toys.
- **RISK OF SUFFOCATION.** Never let children play with the packaging material. Keep the packaging material out of reach of children.
- Always be alert and careful. Do not use electrical appliances if you suffer from impaired concentration or lack the necessary awareness, or if you are under the influence of drugs, alcohol or medication. Even the slightest distraction can lead to serious accidents and injuries when using electrical appliances.
- Only use the product as described in this manual.
- Do not use the appliance if any of its components are damaged or faulty. Replace a damaged or faulty appliance immediately. Remove the plug from the power socket and contact customer service or dispose of the product in an environmentally friendly way.
- Never replace the power cable. Replace the appliance immediately if the power cable is damaged.
- Do not use this appliance with an extension lead or power strip.
- Do not perform any repairs to the appliance that are not

described in this manual. The appliance may only be repaired by an authorised service technician.

- Never immerse the appliance in water or in other liquids.
- Always place the measuring cup on a flat, stable, heat-resistant and moisture-resistant surface.
- Do not move the appliance when it is switched on or is still hot.
- Before using the appliance, check that the voltage on the type plate matches the voltage of the power socket. Only connect the appliance to an earthed power socket.
- Never leave the appliance unattended while in use. Turn off the appliance and remove the plug from the power socket when you leave the room.
- Always remove the plug from the power socket before cleaning the appliance.
- Keep the power cable away from heat, oil, sharp edges or moving parts.
- Do not place the appliance near a heat source or in direct sunlight.
- Unplug the appliance when it is wet or damp.
- Never operate the appliance with wet hands.
- Keep hands and objects away from the moving parts when the appliance is running.
- Do not insert your hands or any objects in the measuring cup when the machine is running.
- Ensure that long hair and loose clothing cannot come into contact with the appliance during use.
- Never wrap the power cable around the appliance. Fully unwind the power cable before use.
- Cleaning and user maintenance must not be carried out by children without supervision.
- Only use the attachments provided with the product.

⚠ CAUTION!

- Handle the sharp attachments with care.
- **TRIP HAZARD DUE TO LOOSE CABLES.** Never leave the power cable in such a position that someone could trip over it or inadvertently pull it.
- Be careful when blending hot liquids, as sudden steam build-up can cause liquid to splash out of the appliance.

- Do not use the product to blend hard or dry ingredients or foodstuffs.

! ATTENTION!

- Plug in only after the required attachments have been fitted.
- Never clean the appliance with aggressive or abrasive cleaners, or sharp objects.
- Never place the appliance in a dishwasher.
- Never pull the power cable to disconnect the plug from the power socket. Always hold the plug firmly and pull it straight out of the power socket.

1.2 Intended use and anticipated unintended use

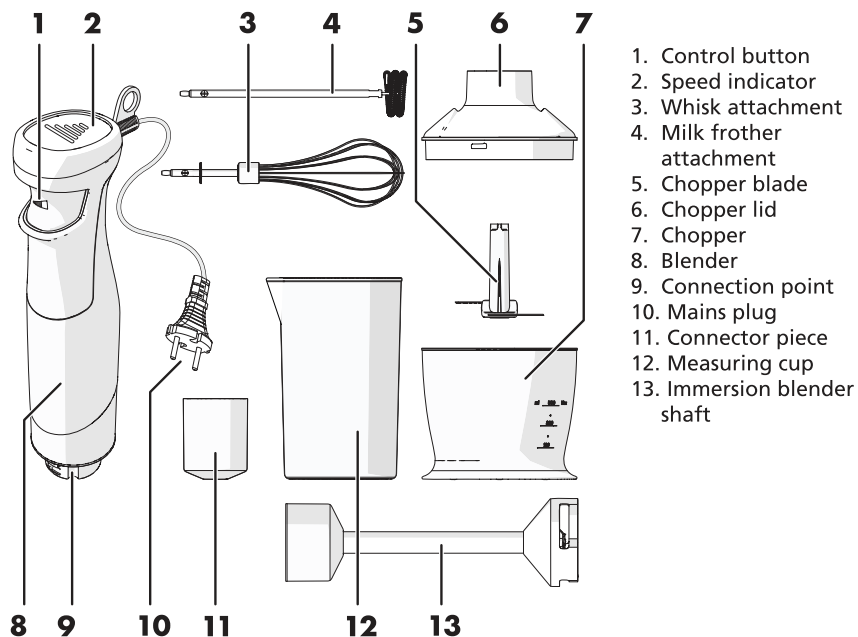
- This appliance is designed for the blending, chopping and whisking of ingredients and foodstuffs.
- This appliance is only intended for use indoors.
- This appliance is not intended for commercial use.
- This appliance is not intended for blending, beating and whisking hard or dry ingredients and foodstuffs.
- This appliance is not intended for use by persons (including children) with limited physical, sensory or mental capabilities or who lack experience and knowledge, unless they have been given supervision or instructions concerning use of the appliance by a person responsible for their safety.
- This appliance may not be used by children under 8 years of age.
- Any use of the appliance other than as described in this manual is considered to be unintended use and can result in property and immaterial damage to you or to others, the appliance, your other property or other people's property and the expiry of the warranty.

2. PRODUCT FEATURES

2.1 Technical specifications

Type of blender	PHB5100
Dimensions (l x w x h)	6.5 x 6.5 x 44.5 cm
Nominal power	1500 W
Nominal voltage	220 - 240 V
Nominal frequency	50-60 Hz
Cable length	< 1 m
Power consumption in switched-off mode	0W

2.2 Main components and standard attachments



2.3 Warranty

This appliance comes with a guarantee period of 3 years after purchase. For more information about the guarantee conditions, please visit www.coolblue.nl/en/customer-service. In order to be able to make a claim against the warranty, you must have the proof of purchase that states the purchase and/or delivery date.

3. INSTALLATION

Before installing the appliance, carefully review the safety information from section 1.

3.1 Requirements for the location where the appliance is installed

Place the appliance in a location that satisfies the following conditions:

- A flat, stable, heat-resistant and moisture-resistant surface.
- Not in direct sunlight.
- Not directly next to heat sources, such as heaters or stoves.

3.2 Removing and checking the packaging

Check that all components are present and that the device and the accessories are not damaged. If components are missing or damaged, please contact Coolblue: www.coolblue.nl/en/customer-service

3.3 Clean before the first use

1. Clean the following components with hot water and washing-up liquid:
 - Whisk attachment
 - Immersion blender shaft
 - Measuring cup
 - Chopper lid
 - Chopper
 - Chopper blade
 - Milk frother attachment
2. Clean the outside of the appliance and the blender shaft with a soft, damp cloth.

ATTENTION!

Never place the appliance or attachments in a dishwasher.

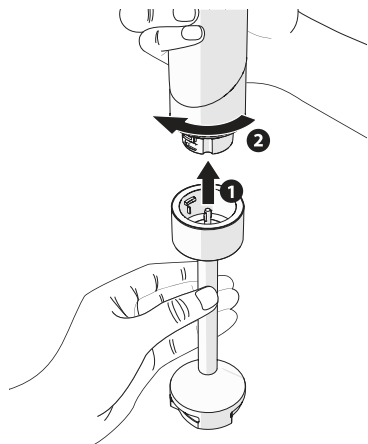
3. Dry all components with a soft cloth.

3.4 Assembling the appliance

1. Grasp the appliance firmly with one hand.

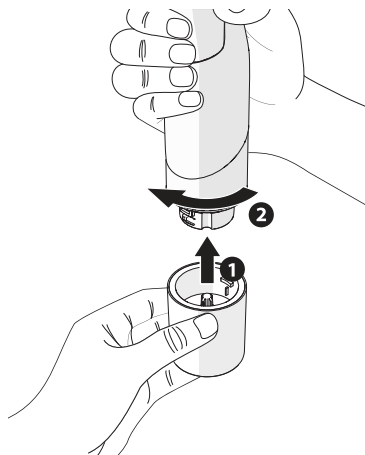
ATTENTION!

- Switch off and unplug the appliance before replacing accessories or handling moving parts.
- Handle the sharp attachments with care.
- In order to prevent damage, always check that the attachments are securely attached.



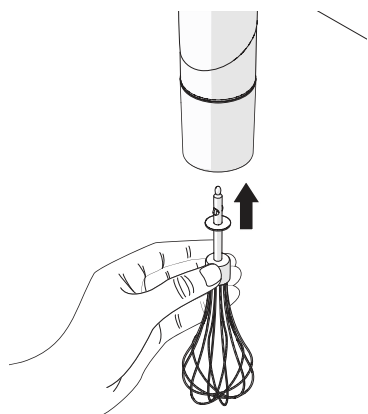
3.4.1 Immersion blender

1. Position the immersion blender on the connection point and turn it clockwise until it locks into place.



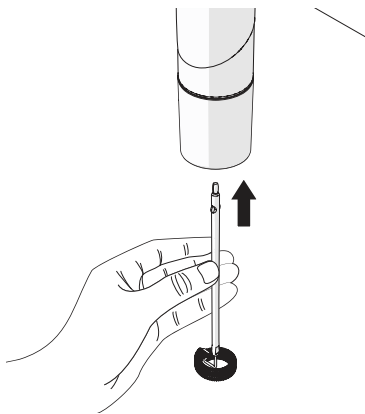
3.4.2 Whisk and milk frother

1. Position the connector piece on the connection point and turn it clockwise until it locks into place.



3.4.3 Whisk

1. Insert the whisk in the connector piece and push until it locks into place.



3.4.4 Milk frother

1. Insert the milk frother in the connector piece and push until it locks into place.

(i) Pull the shaft of the whisk to remove the whisk from the connector piece.

(i) Pull the shaft of the milk frother to remove the milk frother from the connector piece.

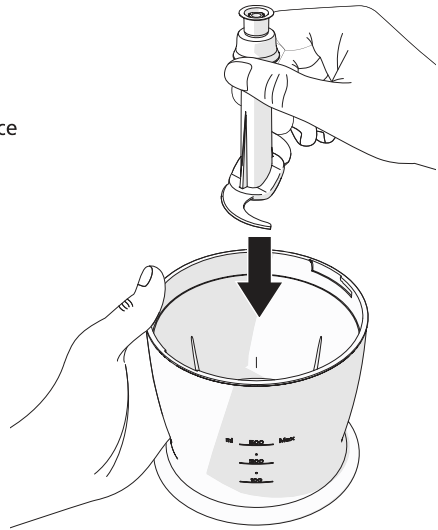
3.4.5 Chopper

1. Always place the chopper on a flat, stable, heat-resistant and moisture-resistant surface
2. Insert the chopper blade in the chopper.
3. Fill the chopper.

! ATTENTION!

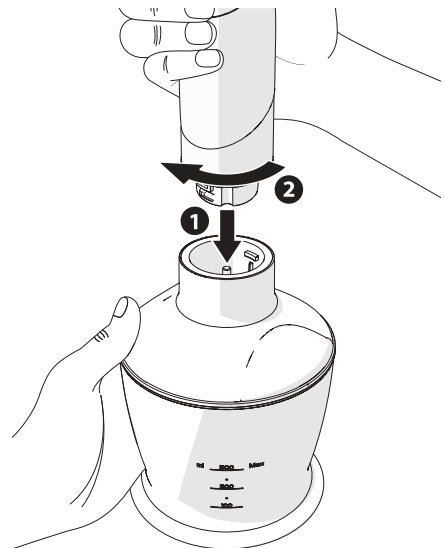
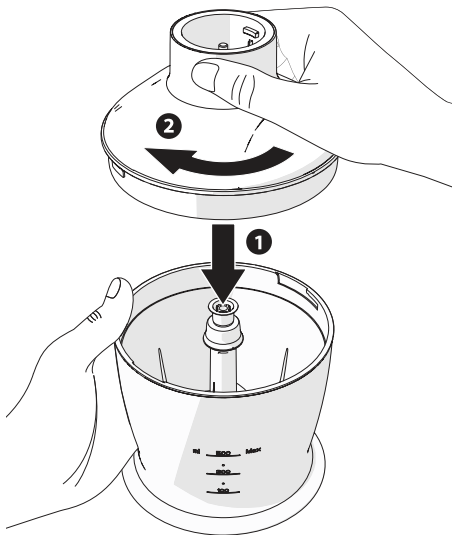
RISK OF DAMAGE TO THE APPLIANCE:

The maximum fill level of the chopper is indicated on the chopper. Do not overfill the chopper!



4. Place the lid of the chopper on the chopper and turn it clockwise until it locks into place.

5. Position the connection point of the blender on the connection point of the chopper and turn clockwise until it locks into place.



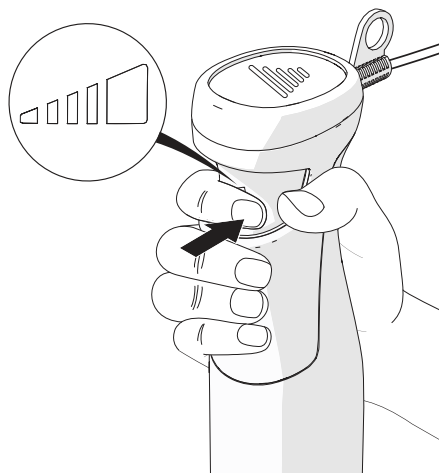
4. USE

- Do not insert objects or put your hands into the rotating hooks while the machine is in use.
- Do not insert objects into the measuring cup when the machine is in use.
- Do not use the product to blend hard or dry ingredients or foodstuffs.
- The attachments can continue to move for a short period after stopping the appliance. Do not touch the attachments until they have come to a complete halt.
- Only plug the appliance into the power socket when the control button is not pressed in.

! ATTENTION!

- The maximum operating time for the immersion blender is 1 minute. Let the appliance cool down for at least 30 minutes after 3 1-minute uses.
- The maximum operating time for the chopper is 1 minute. After that, let the appliance cool down for at least 2 minutes.
- The maximum operating time for the chopper with heavier ingredients such as vegetables, meat, and fruit is 30 seconds. After that, let the appliance cool down for at least 2 minutes.
- Use the chopper no more than 3 times consecutively. After that, let the appliance cool down for at least 30 minutes.
- The maximum operating time for the whisk is 3 minutes. After that, let the appliance cool down for at least 10 minutes.
- The maximum operating time for the milk frother is 4 minutes. After that, let the appliance cool down for at least 10 minutes.

4.1 Operation







The blender has a pressure-sensitive control button. Gradually increase the speed by pressing harder on the control button. Use the blender at maximum power by holding the control button all the way in.

! ATTENTION!

Only plug the appliance into the power socket when the control button is not pressed in.

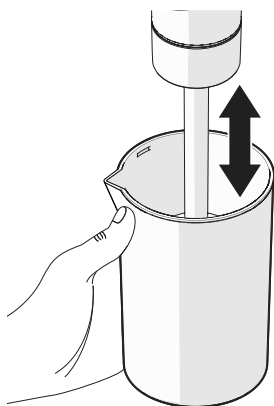
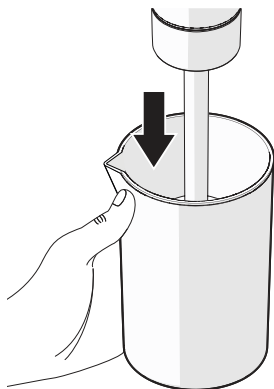
4.2 Usage guidelines

ATTACHMENT	TYPE OF MIXTURE	MAXIMUM FILL LEVEL
	Mixtures such as: dips, sauces, soup, baby food, milkshakes, smoothies, whipped cream, pastry cream, egg, batter.	300 ml
	Mixtures such as: egg, whipped cream, pastry cream, cream, butter, cheesecake, pancake batter, cake mix.	300 ml, or 4 egg whites
	Mixtures such as: dairy products.	300 ml
	Mixtures such as: meat, onions, vegetables, nuts, fruit, butter.	<ul style="list-style-type: none"> Do not fill the chopper above the MAX line (500 ml). 300g for meat or heavy ingredients.

(i) For liquids and mixtures, always start at low speed. Increase the speed as the ingredients are better mixed.

(i) Do not use the product for blending hard and dry products such as ice, walnuts, coffee beans, cereals, etc.

(i) When using dyes, lubricate the attachments with sunflower oil or salad oil to prevent discolouration of the appliance.



4.3 Operating the appliance

4.3.1 Immersion blender

1. Place the measuring cup on a flat, stable, heat-resistant and moisture-resistant surface.
2. Fill the measuring cup with the desired ingredients.

! ATTENTION!

RISK OF DAMAGE TO THE APPLIANCE:

The maximum fill level of the measuring cup is 300 ml. Do not overfill the measuring cup!

3. Hold the measuring cup with one hand.
4. Place the assembled immersion blender in the measuring cup.
5. Make sure the control button is not pressed in.
6. Insert the plug in an earthed power socket.
7. Press and hold in the control button to select the desired speed.
8. Move the appliance up and down for best results.
9. Release the control button to bring the appliance to a stop.

4.3.1.1 After Use

! WARNING!

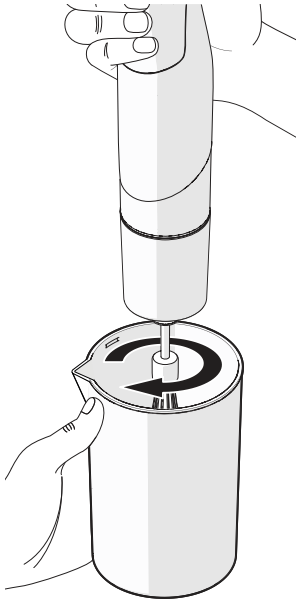
Switch off and unplug the appliance before replacing accessories or handling moving parts.

1. Remove the plug from the power socket.
2. Remove the appliance from the measuring cup.
3. Turn the blender shaft anti-clockwise until it detaches.

! WARNING!

Handle the sharp attachments with care.

4. Clean all components as described in section 5. Cleaning and maintenance.



4.3.2 Whisk

1. Place the measuring cup on a flat, stable, heat-resistant and moisture-resistant surface.
2. Fill the measuring cup with the desired ingredients.
3. Hold the measuring cup with one hand.
4. Place the whisk in the measuring cup.
5. Make sure the control button is not pressed in.
6. Insert the plug in an earthed power socket.
7. Press and hold in the control button to select the desired speed.
8. Move the appliance in circles for best results.
9. Release the control button to bring the appliance to a stop.

! ATTENTION!

The maximum fill level of the measuring cup is 300 ml. Do not overfill the measuring cup! To avoid damage to the product, make sure that the lugs of the whisk and the opening on the connector piece are properly aligned.

4.3.2.1 After Use



WARNING!

Switch off and unplug the appliance before replacing accessories or handling moving parts.

1. Remove the plug from the power socket.
2. Remove the appliance from the measuring cup.
3. Turn the blender shaft anti-clockwise until it detaches.



WARNING!

Handle the sharp attachments with care.



4.3.3 Milk frother

1. Place the measuring cup on a flat, stable, heat-resistant and moisture-resistant surface.
2. Fill the measuring jug with the desired amount of milk, up to a maximum of 300ml (half the measuring cup).
3. Hold the measuring cup with one hand.
4. Place the milk frother in the measuring cup.
5. Make sure the control button is not pressed in.
6. Insert the plug in an earthed power socket.
7. Press and hold in the control button to select the desired speed.
8. Move the appliance up and down in circles for best results.
9. Release the control button to bring the appliance to a stop.

! ATTENTION!

The maximum fill level of the measuring cup is 300 ml. Do not overfill the measuring cup!
To avoid damage to the product, make sure that the lugs of the milk frother and the opening on the connector piece are properly aligned.

4.3.3.1 After Use

! WARNING!

Switch off and unplug the appliance before replacing accessories or handling moving parts.

1. Remove the plug from the power socket.
2. Remove the appliance from the measuring cup.
3. Turn the blender shaft anti-clockwise until it detaches.

! WARNING!

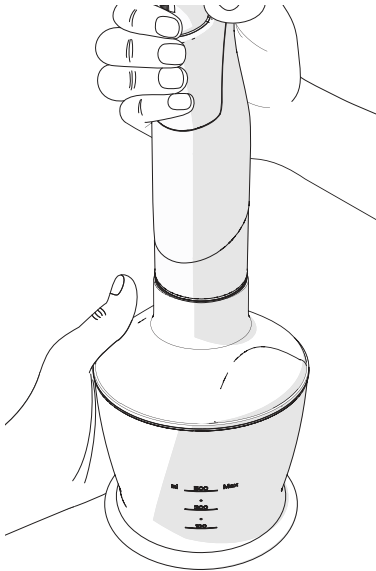
Handle the sharp attachments with care.

4. Clean all components as described in section 5. Cleaning and maintenance.

4.3.4. Chopper

WARNING!

Make sure the lid of the chopper is correctly attached before use.



1. Make sure the control button is not pressed in.
2. Insert the plug in an earthed power socket.
3. Press and hold in the control button to select the desired speed.
4. Hold the chopper with one hand during use.
5. Release the control button to bring the appliance to a stop.

4.3.4.1 After Use

WARNING!

Switch off and unplug the appliance before replacing accessories or handling moving parts.

1. Remove the plug from the power socket.
2. Turn the blender anti-clockwise until it detaches from the chopper.
3. Turn the lid of the chopper anti-clockwise until it detaches.

WARNING!

Handle the sharp attachments with care.

4. Clean all components as described in section 5. Cleaning and maintenance.

5. CLEANING AND MAINTENANCE

Before cleaning and maintaining the appliance, carefully review the safety information from section 1.

5.1 Cleaning the appliance



WARNING!

- **ELECTROCUTION HAZARD DUE TO SHORT CIRCUIT.** Never immerse the device in water or other liquids.
- **ELECTROCUTION HAZARD DUE TO SHORT CIRCUIT.** Always remove the plug from the socket before cleaning the device.



CAUTION!

Always allow the device to come to a complete stop before maintenance or cleaning.



ATTENTION!

- Never clean the device with aggressive or abrasive cleaners, or sharp objects.
 - Never place the device or attachments in a dishwasher.
1. Clean the following components with hot water and washing-up liquid:
 - Whisk attachment
 - Immersion blender shaft
 - Measuring cup
 - Chopper lid
 - Chopper
 - Chopper blade
 - Milk frother attachment



ATTENTION!

Make sure the attachment point of the hand blender and lid of the mincer do not get wet to avoid negatively affecting the operation.

2. Clean the outside of the device with a soft, damp cloth.
3. Dry all components with a soft cloth.
 - (i) Ensure that all components are dry before using them again.

6. TROUBLESHOOTING

You can fix some problems easily yourself using the information in the table below. If the following descriptions do not solve your problem, please contact our customer service: www.coolblue.nl/en/customer-service

PROBLEM	POSSIBLE CAUSE	POSSIBLE SOLUTION
The device cannot be switched on.	The plug is not inserted properly in the socket.	Insert the plug properly.
	The power cable is defective.	An authorised service technician is needed to solve the problem. Please contact customer service.
The device switches off.	The device overheated because of prolonged continuous use.	Let the device cool down.
Attachments do not rotate or they jerk.	The device is faulty.	An authorised service technician is needed to solve the problem. Please contact customer service.
	The connection point is blocked.	Check the connection point and clean it.
	The measuring cup is too full.	Check the usage guidelines and choose an appropriate amount of ingredients.
Attachments do not beat properly.	The attachment is faulty or incorrectly placed.	Check the attachment and replace it if necessary.
	The measuring cup is too full.	Check the usage guidelines and choose an appropriate amount of ingredients.
Attachments come loose during use.	The attachment is faulty or incorrectly placed.	Check the attachment and replace it if necessary.
Attachments are difficult to loosen or are stuck.	There is a build-up of dough around the connection point.	Check the connection point and clean it if necessary.
	The attachment is faulty.	Check the attachment and replace it if necessary.
	The connection point is faulty.	An authorised service technician is needed to solve the problem. Please contact customer service.
The device makes an exceptional amount of noise.	The attachment is faulty or incorrectly placed.	Check the attachment and replace it if necessary.
	The device is faulty.	An authorised service technician is needed to solve the problem. Please contact customer service.

7. STORAGE

1. Remove the plug from the socket.
2. Clean the appliance. Follow the instructions in section 5. Cleaning and maintenance.
3. Remove all attachments and store them separately in the original packaging.
4. Store the device in its original packaging in a dry and ventilated space.

8. DISPOSAL

8.1 Disposing of packaging material

The packaging material consists of various materials. When disposing of packaging material, follow national and local regulations regarding the environmentally friendly disposal of packaging material.

8.2 Disposing of the device



The materials used in this appliance and marked with this symbol are recyclable. The marking indicates that this product must not be disposed of via household waste throughout the EU.



This symbol indicates that the device must not be disposed of with other household waste within the EU. By properly disposing of the appliance, you help prevent potential hazards to the environment and public health. Recycling materials contributes to the conservation of our natural resources. Therefore, do not dispose of discarded electronic appliances along with household waste. When disposing of the appliance, follow national and local regulations regarding the environmentally friendly disposal of electronic appliances. You can also contact Pierre if you no longer want to use the appliance or you can return it to a Coolblue store of your choice.

CONTACT DETAILS PIERRE

Wisepick Productions B.V.
Weena 664
3012 CN Rotterdam
The Netherlands

Customer service can be reached at: www.coolblue.nl/en/customer-service

VOORWOORD	22
1. VEILIGHEID	23
1.1 Veiligheidswaarschuwingen	23
1.2 Bedoeld gebruik en te verwachten onbedoeld gebruik	25
2. PRODUCTEIGENSCHAPPEN	26
2.1 Technische gegevens	26
2.2 Hoofdonderdelen en standaard opzetstukken	26
3. INSTALLATIE	27
3.1 Eisen aan de plaats van installatie	27
3.2 Verpakking verwijderen en controleren	27
3.3 Voor eerste gebruik reinigen	27
3.4 Het apparaat assembleren	27
3.4.1 Staafmixer	28
3.4.2 Garde en melkopschuimer	28
3.4.3 Garde	28
3.4.4 Melkopschuimer	28
3.4.5 Hakmolen	29
4. GEBRUIK	30
4.1 Bediening	30
4.2 Gebruiksrichtlijnen	31
4.3 Het apparaat bedienen	32
4.3.1 Staafmixer	32
4.3.1.1 Na gebruik	32
4.3.2 Garde	33
4.3.2.1 Na gebruik	33
4.3.3 Melkopschuimer	34
4.3.3.1 Na gebruik	34
4.3.4. Hakmolen	35
4.3.4.1 Na gebruik	35
5. REINIGING EN ONDERHOUD	36
6. STORINGEN OPLOSSEN	36
7. TRANSPORT EN OPSLAG	38
8. AFVOEREN	38
8.1 Verpakkingsmateriaal afvoeren	38
8.2 Het apparaat afvoeren	38

VOORWOORD

OVER DIT DOCUMENT

- Pierre kan op geen enkele wijze aansprakelijk worden gesteld voor immateriële schade aan u of aan anderen, of materiële schade aan het apparaat, uw eigendommen of eigendommen van anderen ontstaan door het niet of niet juist opvolgen van de instructies in deze handleiding.
- In de waarschuwingen en veiligheidsvoorschriften in deze handleiding worden niet alle mogelijke omstandigheden en situaties besproken.
- Als u contact opneemt met onze klantenservice, zorg er dan voor dat u het modelnummer gereed heeft. De informatie vindt u op het typeplaatje of op de voorzijde van deze handleiding.

OORSPRONKELIJKE INSTRUCTIES

Deze handleiding is oorspronkelijk geschreven in het Nederlands. Alle andere talen zijn vertaalde documenten. In geval van vertaalfouten, is de Nederlandse versie leidend.

GEBRUIKTE SYMBOLEN

SYMBOOL	OMSCHRIJVING
 GEVAAR!	Duidt op brandgevaar en/of brandbare materialen.
 WAARSCHUWING!	Duidt op een gevaarlijke situatie die, indien deze niet wordt vermeden, kan leiden tot ernstige immateriële schade aan u of anderen.
 VOORZICHTIG!	Duidt op een gevaarlijke situatie die, indien deze niet wordt vermeden, kan leiden tot lichte immateriële schade aan u of anderen.
 LET OP!	Duidt op een situatie die verband houdt met materiële schade.
 OPMERKING	Duidt op nuttige, aanvullende informatie.

OPMERKING

U kunt de laatste versie van deze handleiding ook online terugvinden, op www.coolblue.nl als u zoekt op het artikelnummer.

AUTEURSRECHT

De in deze handleiding afgebeelde gegevens, waaronder begrepen teksten, foto's, grafische tekeningen, beeldmerken, (handels)namen en logo's, zijn eigendom van Pierre en worden beschermd door het auteursrecht, merkenrecht en/of enig ander intellectueel eigendomsrecht, tenzij deze gegevens toebehoren aan een derde. Het is u nimmer toegestaan de inhoud van de handleiding geheel of gedeeltelijk te reproduceren, over te dragen, te verspreiden, te bewaren of tegen vergoeding beschikbaar te stellen aan derden, zonder de voorafgaande schriftelijke toestemming van Pierre en/of de derde waar de gegevens aan toebehoren.

1. VEILIGHEID

Zorg dat u de veiligheidsinstructies volledig heeft gelezen en begrepen, voordat u het apparaat installeert, gebruikt of onderhoudt. Zo voorkomt u mogelijke materiële schade en immateriële schade aan u of aan anderen, het apparaat, uw andere eigendommen of eigendommen van anderen.

1.1 Veiligheidswaarschuwingen

WAARSCHUWING!

- Dit apparaat is niet bedoeld voor gebruik door personen (waaronder kinderen) met beperkte fysieke, sensorische of geestelijke capaciteiten of met gebrek aan ervaring en kennis, tenzij ze onder toezicht staan of instructies betreffende het gebruik van het apparaat hebben ontvangen van iemand die verantwoordelijk is voor hun veiligheid.
- Zorg ervoor dat u de instructies in deze handleiding volledig gelezen en begrepen heeft voordat u het apparaat installeert of gebruikt. Bewaar dit document voor toekomstig gebruik zolang u het apparaat gebruikt en/of in bezit heeft.
- Laat kinderen niet spelen met het apparaat en de onderdelen. Het apparaat en de onderdelen zijn geen speelgoed.
- **VERSTIKKINGSGEVAAR.** Laat kinderen nooit met het verpakkingsmateriaal spelen. Houd het verpakkingsmateriaal buiten bereik van kinderen.
- Wees altijd alert en voorzichtig. Gebruik geen elektrische apparaten als u last heeft van concentratiestoornissen of het nodige bewustzijn mist, of als u onder invloed bent van drugs, alcohol of medicijnen. Zelfs de geringste onoplettendheid kan leiden tot ernstige ongevallen en verwondingen bij het gebruik van elektrische apparaten.
- Gebruik het product alleen zoals beschreven in deze handleiding.
- Gebruik het apparaat niet als een onderdeel beschadigd of defect is. Vervang een beschadigd of defect apparaat onmiddellijk. Haal de stekker uit het stopcontact en neem contact op met de klantenservice of gooi het product op een milieuvriendelijke wijze weg.
- Vervang nooit de voedingskabel. Vervang het apparaat onmiddellijk als de voedingskabel beschadigd is.

- Gebruik geen verlengsnoer of stekkerdozen met dit apparaat.
- Voer geen reparaties uit aan het apparaat die niet omschreven zijn in deze handleiding. Het apparaat mag alleen worden gerepareerd door een bevoegde servicemonteur.
- Dompel het apparaat nooit onder in water of andere vloeistoffen.
- Plaats de maatbeker altijd op een vlakke, stabiele, hitte- en vochtbestendige ondergrond.
- Verplaats het apparaat niet wanneer het apparaat ingeschakeld is of nog heet is.
- Controleer voordat u het apparaat gaat gebruiken of het voltage op het typeplaatje overeenkomt met het voltage van het stopcontact. Sluit het apparaat alleen aan op een geaard stopcontact.
- Laat het apparaat nooit onbeheerd achter wanneer het apparaat in gebruik is. Schakel het apparaat uit en haal de stekker uit het stopcontact als u de ruimte verlaat.
- Haal altijd de stekker uit het stopcontact voordat u het apparaat schoonmaakt.
- Plaats de voedingskabel niet in de buurt van hitte, olie, scherpe randen en bewegende delen.
- Plaats het apparaat niet in de buurt van een warmtebron en niet in direct zonlicht.
- Haal de stekker uit het stopcontact wanneer het apparaat nat of vochtig is.
- Bedien het apparaat niet met natte handen.
- Steek geen voorwerpen of uw handen in de bewegende onderdelen terwijl de machine in gebruik is.
- Steek geen voorwerpen of uw handen in de maatbeker terwijl de machine in gebruik is.
- Zorg ervoor dat lang haar en losse kleding niet in het apparaat kunnen komen tijdens gebruik.
- Wikkel de voedingskabel nooit rondom het apparaat. Wikkel de voedingskabel voor gebruik volledig af.
- Reiniging en gebruikersonderhoud mogen niet zonder toezicht door kinderen worden uitgevoerd.
- Gebruik alleen de bijgeleverde opzetstukken van het product.
- Hanteer de scherpe opzetstukken met zorg.

⚠ **VOORZICHTIG!**

- **STRUIKELGEVAAR DOOR LOSHANGENDE KABELS.** Laat de voedingskabel nooit hangen op een manier dat iemand er over kan struikelen of er per ongeluk aan kan trekken.
- Wees voorzichtig bij het mixen van hete vloeistoffen, omdat door plotselinge stoomvorming vloeistof uit het apparaat kan spetteren.
- Gebruik het product niet om harde of droge ingrediënten of voedselwaren te mixen.
- Steek de stekker pas in het stopcontact nadat de benodigde opzetstukken zijn gemonteerd.

⚠ **LET OP!**

- Reinig het apparaat nooit met agressieve of schurende schoonmaakmiddelen, of scherpe voorwerpen.
- Plaats het apparaat nooit in een vaatwasser.
- Trek nooit aan de stroomkabel om de stekker uit het stopcontact te trekken. Neem de stekker altijd stevig vast en trek hem recht uit het stopcontact.

1.2 Bedoeld gebruik en te verwachten onbedoeld gebruik

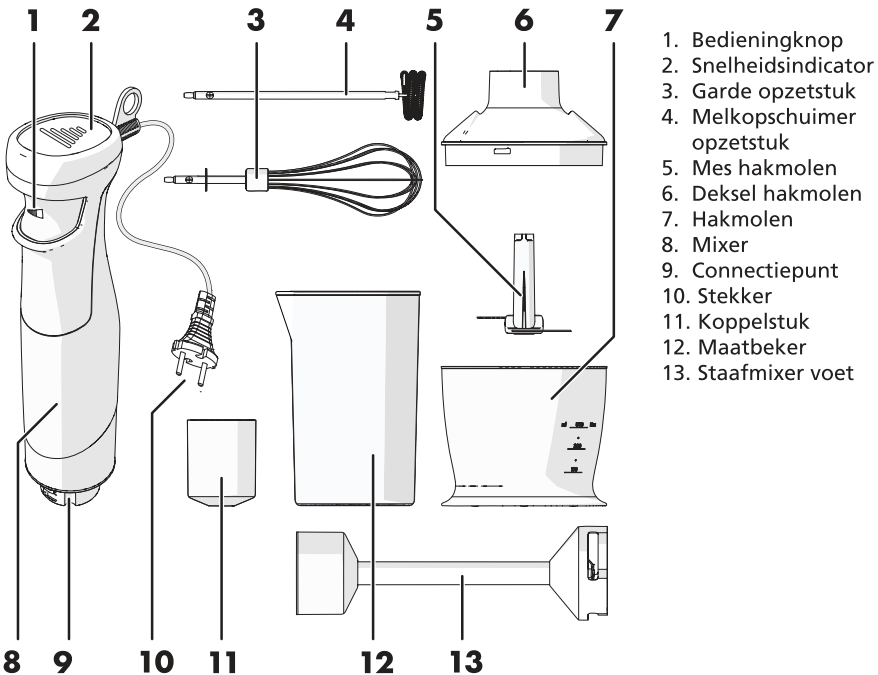
- Dit apparaat is ontworpen voor het mixen, hakken en kloppen van ingrediënten en voedingsmiddelen.
- Dit apparaat is uitsluitend bedoeld voor gebruik binnenshuis.
- Dit apparaat is niet bedoeld voor commercieel gebruik.
- Dit apparaat is niet bedoeld voor het mixen, hakken en kloppen van harde of droge ingrediënten en voedingsmiddelen.
- Dit apparaat is niet bedoeld voor gebruik door personen (waaronder kinderen) met beperkte fysieke, sensorische of geestelijke capaciteiten of met gebrek aan ervaring en kennis, tenzij ze onder toezicht staan of instructies betreffende het gebruik van het apparaat hebben ontvangen van iemand die verantwoordelijk is voor hun veiligheid.
- Dit apparaat mag niet gebruikt worden door kinderen jonger dan 8 jaar.
- Elk ander gebruik van het apparaat dan beschreven in deze handleiding wordt beschouwd als onbedoeld gebruik en kan leiden tot materiële schade en immateriële schade aan u of aan anderen, het apparaat, uw andere eigendommen of eigendommen van anderen en het vervallen van de garantie.

2. PRODUCTEIGENSCHAPPEN

2.1 Technische gegevens

Type staafmixer	PHB5100
Afmetingen mixer met staafmixer voet	6.5 x 6.5 x 44.5 cm
Nominaal vermogen	1500 W
Nominale spanning	220 - 240 V
Nominale frequentie	50-60 Hz
Snoer lengte	< 1 m
Stroomverbruik in uitgeschakelde modus	0W

2.2 Hoofdonderdelen en standaard opzetstukken



1. Bedieningsknop
2. Snelheidsindicator
3. Garde opzetstuk
4. Melkopschuimer opzetstuk
5. Mes hakmolen
6. Deksel hakmolen
7. Hakmolen
8. Mixer
9. Connectiepunt
10. Stekker
11. Koppelstuk
12. Maatbeker
13. Staafmixer voet

2.3 Garantie

Dit apparaat wordt geleverd met een garantieperiode van 3 jaar na aankoop. Ga voor meer informatie over de garantievoorwaarden naar www.coolblue.nl/klantenservice. U dient in ieder geval te beschikken over de aankoopbon met koop- en/of leverdatum om aanspraak te kunnen maken op de garantie.

3. INSTALLATIE

Neem voordat u het apparaat installeert nauwkeurig de veiligheidsinformatie uit hoofdstuk 1 door.

3.1 Eisen aan de plaats van installatie

Plaats het apparaat op een locatie die aan de volgende voorwaarden voldoet:

- Een vlakke, stabiele, hitte- en vochtbestendige ondergrond.
- Niet in direct zonlicht.
- Niet direct naast warmtebronnen zoals kachels of fornuizen.

3.2 Verpakking verwijderen en controleren

Controleer of alle onderdelen aanwezig zijn en of het apparaat en de opzetstukken geen beschadigingen vertonen. Indien er onderdelen ontbreken of beschadigd zijn, neem dan contact op met Coolblue: www.coolblue.nl/klantenservice

3.3 Voor eerste gebruik reinigen

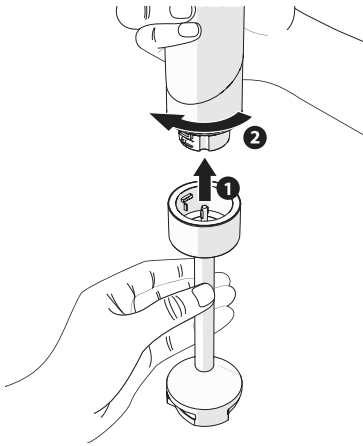
1. Reinig de volgende onderdelen met warm water en afwasmiddel:
 - Garde opzetstuk
 - Staafmixer voet
 - Maatbeker
 - Deksel hakmolen
 - Hakmolen
 - Mes hakmolen
 - Melkopschuimer opzetstuk
2. Maak de buitenkant van het apparaat en het koppelstuk schoon met een zachte, vochtige doek.

3.4 Het apparaat assembleren

1. Pak het apparaat stevig vast met een hand.

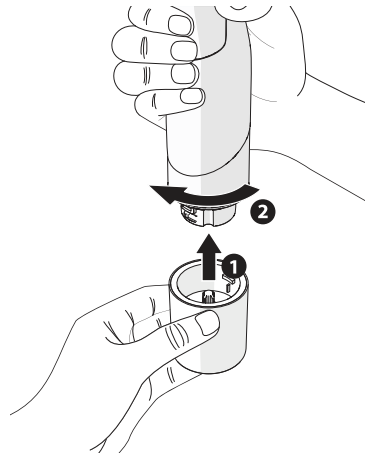
LET OP!

- Schakel het apparaat uit en haal de stekker uit het stopcontact voordat u accessoires vervangt of bewegende delen benadert.
- Hanteer de scherpe opzetstukken met zorg.
- Controleer altijd of de opzetstukken goed vastzitten om schade te voorkomen.



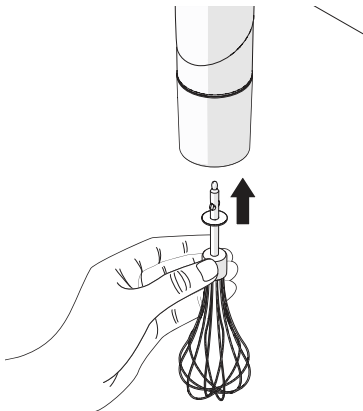
3.4.1 Staafmixer

1. Plaats de staafmixer over het connectiepunt en draai met de klok mee tot deze vastklikt.



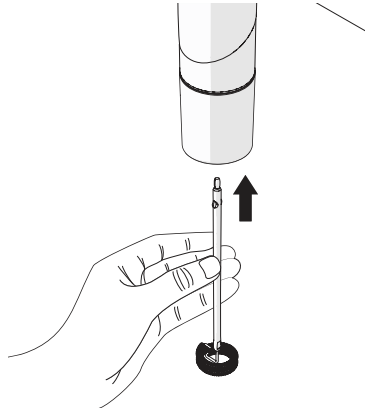
3.4.2 Garde en melkopschuimer

1. Plaats het koppelstuk over het connectiepunt en draai met de klok mee tot deze vastklikt.



3.4.3 Garde

1. Plaats de garde in het koppelstuk en duw tot deze vastklikt.



3.4.4 Melkopschuimer

1. Plaats de melkopschuimer in het koppelstuk en duw tot deze vastklikt.

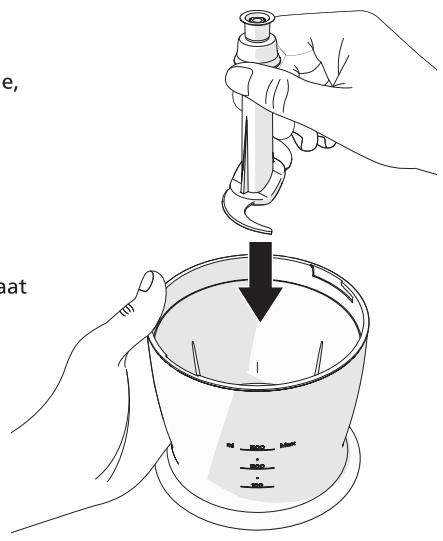
- (i) Trek aan de staf van de garde om de garde uit het koppelstuk te verwijderen.
- (i) Trek aan de staf van de melkopschuimer om de melkopschuimer uit het koppelstuk te verwijderen.

3.4.5 Hakmolen

1. Plaats de hakmolen op een vlakke, stabiele, hitte- en vochtbestendige ondergrond.
2. Plaats het mes in de hakmolen.
3. Vul de hakmolen.

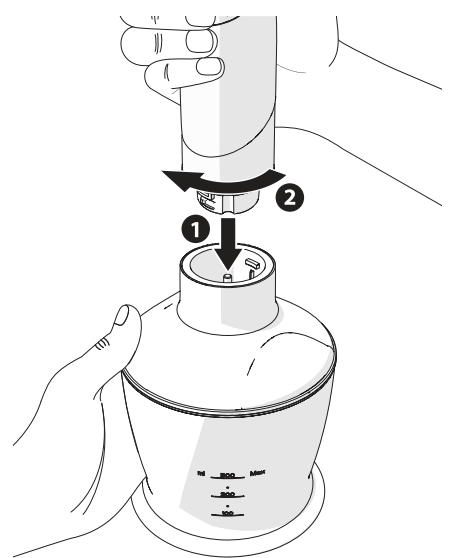
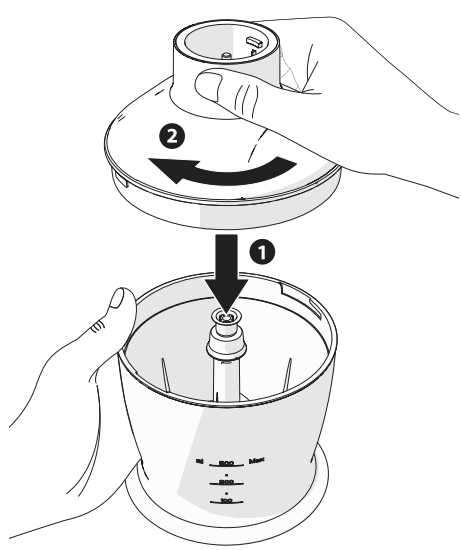
! LET OP!

RISICO OP SCHADE AAN HET APPARAAT:
Het maximale vulniveau van de hakmolen staat aangegeven op de hakmolen.
Vul de hakmolen niet te vol!



4. Plaats de deksel van de hakmolen op de hakmolen en draai met de klok mee tot deze vastklikt.

5. Plaats het connectiepunt van de mixer op het connectiepunt van de hakmolen en draai met de klok mee tot deze vastklikt.



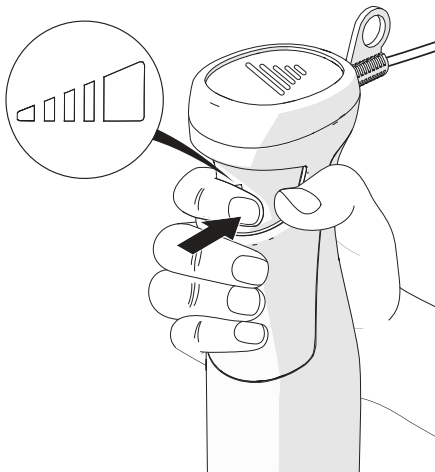
4. GEBRUIK

- Steek geen voorwerpen of uw handen in de roterende haken terwijl de machine in gebruik is.
- Steek geen voorwerpen in de maatbeker terwijl de machine in gebruik is.
- Gebruik het product niet om harde of droge ingrediënten of voedselwaren te mixen.
- De opzetstukken kunnen kort na het stopzetten nog doorbewegen. Raak de opzetstukken niet aan totdat deze compleet tot stilstand zijn gekomen.
- Steek de stekker alleen in het stopcontact als de bedieningsknop niet is ingedrukt.

! LET OP!

- De maximale werkingsduur voor de staafmixer is 1 minuut. Laat het apparaat na 3 keer 1 minuut gebruik minimaal 30 minuten afkoelen.
- De maximale werkingsduur voor de hakmolen is 1 minuut. Laat het apparaat daarna minimaal 2 minuten afkoelen.
- De maximale werkingsduur voor de hakmolen met zwaardere ingrediënten zoals groenten, vlees, en fruit is 30 seconden. Laat het apparaat daarna minimaal 2 minuten afkoelen.
- Gebruik de hakmolen maximaal 3 keer achter elkaar. Laat het apparaat daarna minimaal 30 minuten afkoelen.
- De maximale werkingsduur voor de garde is 3 minuten. Laat het apparaat daarna minimaal 10 minuten afkoelen.
- De maximale werkingsduur voor de melkopschuimer is 4 minuten. Laat het apparaat daarna minimaal 10 minuten afkoelen.
- Gebruik het apparaat niet zonder ingrediënten. Gebruik zonder ingrediënten kan de motor beschadigen.
- Gebruik het apparaat alleen volgens de in deze handleiding aangegeven gebruiksrichtlijnen.
- Wees voorzichtig bij het mixen van hete vloeistoffen, omdat door plotselinge stoomvorming vloeistof uit het apparaat kan spetteren

4.1 Bediening







De mixer heeft een drukgevoelige bedieningsknop. Voer de snelheid geleidelijk op door harder op de bedieningsknop te drukken. Gebruik de mixer op maximale kracht door de bedieningsknop helemaal ingedrukt te houden.

! LET OP!

Steek de stekker alleen in het stopcontact als de bedieningsknop niet is ingedrukt.

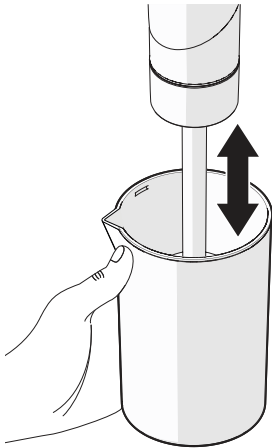
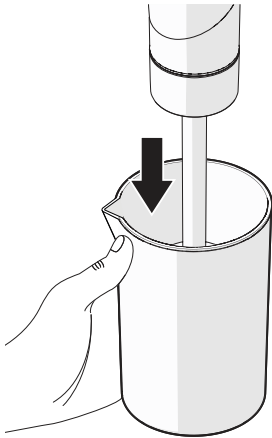
4.2 Gebruiksrichtlijnen

OPZETSTUK	SOORT MENGSEL	MAXIMAAL VULNIVEAU
	Mengsels zoals: dips, sauzen, soep, babyvoeding, milkshakes, smoothies.	300 ml
	Mengsels zoals: ei, slagroom, banketbakkersroom, crème, boter, kwarktaart, pannenkoekenbeslag, cakebeslag	300 ml, of 4 eiwitten
	Mengsels zoals: zuivelproducten.	300 ml
	Mengsels zoals: vlees, uien, groenten, noten, fruit, boter.	<ul style="list-style-type: none"> • Vul de hakmolen maximaal tot de MAX-vullijn (500 ml). • 300g bij vlees of zware ingrediënten.

(i) Begin bij vloeistoffen en mengsels altijd op een lage snelheid. Voer de snelheid op naarmate de ingrediënten beter gemengd zijn.

(i) Gebruik de staafmixer voet, garde, en melkopschuimer niet voor het blenden van harde en droge producten zoals ijs, walnoten, koffiebonen, granen, etc.

(i) Smeer bij gebruik van kleurstoffen de opzetstukken in met zonnebloemolie of slaolie om verkleuring van het apparaat te voorkomen.



4.3 Het apparaat bedienen

4.3.1 Staafmixer

1. Plaats de maatbeker op een vlakke, stabiele, hitte- en vochtbestendige ondergrond.
2. Vul de maatbeker met de gewenste ingrediënten.

! LET OP!

RISICO OP SCHADE AAN HET APPARAAT:

Het maximale vulniveau van de maatbeker is 300 ml. Vul de maatbeker niet te vol!

3. Houd de maatbeker met een hand vast.
4. Plaats de staafmixer in de maatbeker.
5. Zorg dat de bedieningsknop niet is ingedrukt.
6. Steek de stekker in een geaard stopcontact.
7. Houdt de bedieningsknop ingedrukt om de gewenste snelheid te kiezen.
8. Beweeg het apparaat op en neer voor het beste resultaat.
9. Laat de bedieningsknop los om het apparaat tot stilstand te laten komen.

4.3.1.1 Na gebruik

! WAARSCHUWING!

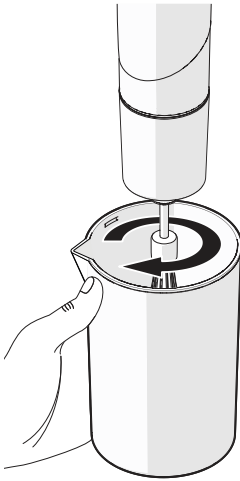
Schakel het apparaat uit en haal de stekker uit het stopcontact voordat u accessoires vervangt of bewegende delen benadert.

1. Haal de stekker uit het stopcontact.
2. Haal het apparaat uit de maatbeker.
3. Draai de staafmixer voet tegen de klok in tot deze los klikt.

! WAARSCHUWING!

Hanteer de scherpe opzetstukken met zorg.

4. Reinig alle onderdelen zoals beschreven in hoofdstuk 5. Reiniging en onderhoud.



4.3.2 Garde

1. Plaats de maatbeker op een vlakke, stabiele, hitte- en vochtbestendige ondergrond.
2. Vul de maatbeker met de gewenste ingrediënten.
3. Houd de maatbeker met een hand vast.
4. Plaats de garde in de maatbeker.
5. Zorg dat de bedieningsknop niet is ingedrukt.
6. Steek de stekker in een geaard stopcontact.
7. Houdt de bedieningsknop ingedrukt om de gewenste snelheid te kiezen.
8. Beweeg het apparaat in cirkels voor het beste resultaat.
9. Laat de bedieningsknop los om het apparaat tot stilstand te laten komen.

! LET OP!

RISICO OP SCHADE AAN HET APPARAAT:

Het maximale vulniveau van de maatbeker is 300 ml. Vul de maatbeker niet te vol! Zorg dat de oortjes van de garde en opening op het koppelstuk goed uitgelijnd zijn om schade aan het product te voorkomen.

4.3.2.1 Na gebruik

! WAARSCHUWING!

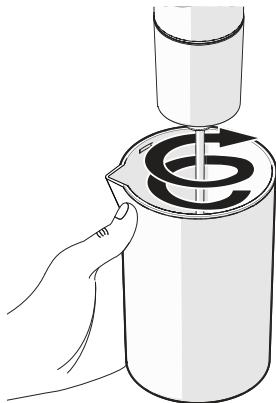
Schakel het apparaat uit en haal de stekker uit het stopcontact voordat u accessoires vervangt of bewegende delen benadert.

1. Haal de stekker uit het stopcontact.
2. Haal het apparaat uit de maatbeker.
3. Draai de staafmixer voet tegen de klok in tot deze los klikt.

! WAARSCHUWING!

Hanteer de scherpe opzetstukken met zorg.

4. Reinig alle onderdelen zoals beschreven in hoofdstuk 5. Reiniging en onderhoud.



4.3.3 Melkopschuimer

1. Plaats de maatbeker op een vlakke, stabiele, hitte- en vochtbestendige ondergrond.
2. Vul de maatbeker met de gewenste hoeveelheid melk, met een maximum van 300ml (halve maatbeker).
3. Houd de maatbeker met een hand vast.
4. Plaats de melkopschuimer in de maatbeker.
5. Zorg dat de bedieningsknop niet is ingedrukt.
6. Steek de stekker in een geaard stopcontact.
7. Houdt de bedieningsknop ingedrukt om de gewenste snelheid te kiezen. Beweeg het apparaat van beneden naar boven in cirkels voor het beste resultaat.
8. Laat de bedieningsknop los om het apparaat tot stilstand te laten komen.

! LET OP!

RISICO OP SCHADE AAN HET APPARAAT:

Het maximale vulniveau van de maatbeker is 300 ml. Vul de maatbeker niet te vol! Zorg dat de oortjes van de melkopschuimer en opening op het koppelstuk goed uitgelijnd zijn om schade aan het product te voorkomen.

4.3.3.1 Na gebruik

! WAARSCHUWING!

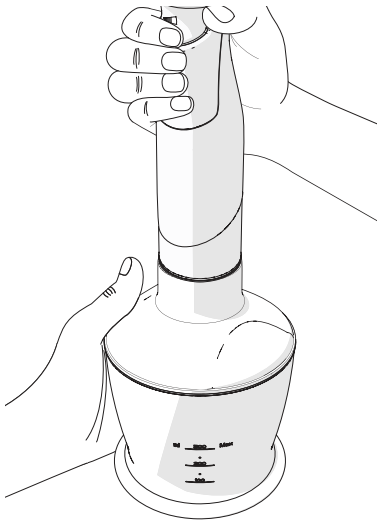
Schakel het apparaat uit en haal de stekker uit het stopcontact voordat u accessoires vervangt of bewegende delen benadert.

1. Haal de stekker uit het stopcontact.
2. Haal het apparaat uit de maatbeker.
3. Draai de staafmixer voet tegen de klok in tot deze los klikt.

! WAARSCHUWING!

Hanteer de scherpe opzetstukken met zorg.

4. Reinig alle onderdelen zoals beschreven in hoofdstuk 5. Reiniging en onderhoud.



4.3.4. Hakmolen

⚠ WAARSCHUWING!

Zorg dat de deksel van de hakmolen correct is bevestigd voor gebruik.

1. Zorg dat de bedieningsknop niet is ingedrukt.
2. Steek de stekker in een geaard stopcontact.
3. Houdt de bedieningsknop ingedrukt om de gewenste snelheid te kiezen.
4. Houd de hakmolen met 1 hand vast tijdens gebruik.
5. Laat de bedieningsknop los om het apparaat tot stilstand te laten komen.

4.3.4.1 Na gebruik

⚠ WAARSCHUWING!

Schakel het apparaat uit en haal de stekker uit het stopcontact voordat u accessoires vervangt of bewegende delen benadert.

1. Haal de stekker uit het stopcontact.
2. Draai de mixer tegen de klok in tot deze los klikt van de hakmolen.
3. Draai de deksel van de hakmolen tegen de klok in tot deze los klikt.

⚠ WAARSCHUWING!

Hanteer de scherpe opzetstukken met zorg.

4. Reinig alle onderdelen zoals beschreven in hoofdstuk 5. Reiniging en onderhoud.

5. REINIGING EN ONDERHOUD

WAARSCHUWING!

- ELEKTROCUTIEGEVAAR DOOR KORTSLUITING. Dompel het apparaat nooit onder in water of andere vloeistoffen.
- ELEKTROCUTIEGEVAAR DOOR KORTSLUITING. Haal altijd de stekker uit het stopcontact voordat u het apparaat schoonmaakt.

VOORZICHTIG

Laat het apparaat altijd volledig tot stilstand komen voordat u het apparaat onderhoudt of reinigt.

LET OP!

- Reinig het apparaat nooit met agressieve of schurende schoonmaakmiddelen, of scherpe voorwerpen.
- Plaats het apparaat of de opzetstukken nooit in een vaatwasser.

1. Reinig de volgende onderdelen met warm water en afwasmiddel:

- Garde opzetstuk
- Staafmixer voet
- Maatbeker
- Deksel hakmolen
- Hakmolen
- Mes hakmolen
- Melkopschuimer opzetstuk

LET OP!

Zorg dat het bevestigingspunt van de opzetstukken en mixer niet nat worden om te voorkomen dat de werking negatief beïnvloed wordt.

2. Maak de buitenkant van het apparaat schoon met een zachte, vochtige doek.
3. Maak alle onderdelen droog met een zachte doek.

(i) Zorg dat alle onderdelen droog zijn voordat deze weer worden gebruikt.

6. STORINGEN OPLOSSEN

Sommige problemen kunt u eenvoudig zelf verhelpen met behulp van de onderstaande tabel. Mochten onderstaande beschrijvingen uw probleem niet oplossen, neemt u dan contact op met onze klantenservice: www.coolblue.nl/klantenservice

PROBLEEM	MOGELIJKE OORZAAK	MOGELIJKE OPLOSSING
Het apparaat kan niet worden ingeschakeld.	De stekker zit niet goed in het stopcontact.	Steek de stekker goed in het stopcontact.
	De voedingskabel is defect.	Er is een bevoegde servicemonteur nodig om het probleem op te lossen. Neem contact op met de klantenservice.

PROBLEEM	MOGELIJKE OORZAAK	MOGELIJKE OPLOSSING
Het apparaat schakelt uit.	Het apparaat is oververhit door te veel gebruik achter elkaar.	Laat het apparaat afkoelen.
Opzetstukken draaien niet of schokken.	Het apparaat is defect.	Er is een bevoegde servicemonteur nodig om het probleem op te lossen. Neem contact op met de klantenservice.
	Het connectiepunt is geblokkeerd.	Controleer het connectiepunt en maak deze schoon.
	De maatbeker is te vol.	Controleer de gebruiksrichtlijnen en kies een geschikte snelheid.
Opzetstukken kloppen niet goed.	Het opzetstuk is defect of verkeerd geplaatst.	Controleer het opzetstuk en vervang deze indien nodig.
	De maatbeker is te vol.	Controleer de gebruiksrichtlijnen en kies een geschikte hoeveelheid ingrediënten.
Opzetstukken komen los tijdens gebruik.	Het opzetstuk is defect of verkeerd geplaatst.	Controleer de gebruiksrichtlijnen en kies een geschikte hoeveelheid ingrediënten.
Opzetstukken gaan moeilijk los of vast.	Er is een ophoping van deeg rondom het connectiepunt.	Controleer het connectiepunt en maak deze indien nodig schoon.
	Het opzetstuk is defect.	Controleer het opzetstuk en vervang deze indien nodig.
	Het connectiepunt is defect.	Er is een bevoegde servicemonteur nodig om het probleem op te lossen. Neem contact op met de klantenservice.
Het apparaat maakt uitzonderlijk veel geluid.	Het opzetstuk is defect of verkeerd geplaatst.	Controleer het opzetstuk en vervang deze indien nodig.
	Het apparaat is defect.	Er is een bevoegde servicemonteur nodig om het probleem op te lossen. Neem contact op met de klantenservice.

7. TRANSPORT EN OPSLAG

1. Haal de stekker uit het stopcontact.
2. Maak het apparaat schoon. Volg de instructies in hoofdstuk 5. Reiniging en onderhoud.
3. Verwijder alle opzetstukken en bewaar deze apart in de originele verpakking.
4. Bewaar het apparaat in de originele verpakking in een droge en afgesloten ruimte.

8. AFVOEREN

8.1 Verpakkingsmateriaal afvoeren

Het verpakkingsmateriaal bestaat uit verschillende materialen. Volg bij het afvoeren van het verpakkingsmateriaal de nationale en lokale regelgeving met betrekking tot het milieuvriendelijk afvoeren van het verpakkingsmateriaal.

8.2 Het apparaat afvoeren



De materialen die in dit apparaat worden gebruikt en zijn gemarkeerd met dit symbool zijn recyclebaar. De markering duidt erop dat dit product in de gehele EU niet mag worden weggegooid bij het huishoudelijk afval.



Dit symbool geeft aan dat het apparaat niet met ander huishoudelijk afval weggegooid mag worden binnen de EU. Door het apparaat op de juiste wijze af te voeren, helpt u mogelijke gevaren voor het milieu en de volksgezondheid te voorkomen. Het recyclen van materialen draagt bij tot het behoud van natuurlijke hulpbronnen. Gooi afgedankte elektronische apparaten daarom niet weg met het huishoudelijk afval. Volg bij het afvoeren van het apparaat de nationale en lokale regelgeving met betrekking tot het milieuvriendelijk afvoeren van elektronische apparatuur. U kunt ook contact opnemen met Pierre wanneer u het apparaat niet meer wil gebruiken of u kunt het apparaat inleveren bij een Coolblue B.V. winkel naar keuze.

CONTACTGEGEVENS PIERRE

Wisepick productions B.V.
 Weena 664
 3012 CN Rotterdam
 Nederland

De klantenservice kunt u bereiken via: www.coolblue.nl/klantenservice

AVANT-PROPOS	40
1. SÉCURITÉ	41
1.1 Avertissements de sécurité	41
1.2 Utilisation prévue et utilisation involontaire prévisible	43
2. CARACTÉRISTIQUES DU PRODUIT	44
2.1 Caractéristiques techniques	44
2.2 Pièces principales et accessoires standard	44
2.3 Garantie	44
3. INSTALLATION	45
3.1 Exigences relatives au lieu d'installation	45
3.2 Retirer l'emballage et vérifier le contenu	45
3.3 Nettoyage avant la première utilisation	45
3.4 Assemblage de l'appareil	45
3.4.1 Mixeur plongeant	46
3.4.2 Fouet et mouseur à lait	46
3.4.3 Fouet	46
3.4.4 Mousseur à lait	46
3.4.5 Hachoir	47
4. UTILISATION	48
4.1 Commande	48
4.2 Guide d'utilisation	49
4.3 Utilisation de l'appareil	50
4.3.1 Mixeur plongeant	50
4.3.1.1 Après utilisation	50
4.3.2 Fouet	51
4.3.2.1 Après utilisation	51
4.3.3 Mousseur à lait	52
4.3.3.1 Après utilisation	52
4.3.4. Hachoir	53
4.3.4.1 Après utilisation	53
5. NETTOYAGE ET ENTRETIEN	54
5.1 Nettoyage de l'appareil	54
6. DÉPANNAGE	55
7. TRANSPORT ET STOCKAGE	56
8. MISE AU REBUT	56
8.1 Éliminer l'emballage	56
8.2 Éliminer l'appareil	56

AVANT-PROPOS






À PROPOS DE CE DOCUMENT

- Pierre ne peut en aucun cas être tenu responsable des dommages immatériels causés à vous-même ou à autrui, ou des dommages matériels causés à l'appareil, à vos biens ou à ceux d'autrui, suite au non-respect des instructions contenues dans ce manuel.
- Les avertissements et consignes de sécurité de ce manuel ne décrivent pas toutes les circonstances et situations possibles.
- Si vous contactez notre service clientèle, assurez-vous d'avoir le numéro de modèle à portée de main. Vous trouverez les informations sur la plaque signalétique ou au recto de ce manuel.

INSTRUCTIONS D'ORIGINE

Ce manuel a été écrit à l'origine en néerlandais. Toutes les autres langues sont des documents traduits. En cas d'erreurs de traduction, la version néerlandaise prévaut.

SYMBOLES UTILISÉS

SYMBOLE	DESCRIPTION
 DANGER !	Indique un risque d'incendie et/ou des matériaux inflammables.
 AVERTISSEMENT !	Indique une situation dangereuse qui, si elle n'est pas évitée, peut entraîner de graves dommages immatériels à vous ou à autrui.
 PRUDENCE !	Indique une situation dangereuse qui, si elle n'est pas évitée, peut entraîner de légers dommages immatériels à vous ou à autrui.
 ATTENTION !	Indique une situation liée à des dégâts matériels.
 REMARQUE	Indique des informations complémentaires utiles.

REMARQUE

Vous pouvez également trouver la dernière version de ce manuel en ligne, à l'adresse suivante : [\[www.coolblue.be\]](http://www.coolblue.be) en effectuant une recherche à partir du numéro de l'article.

DROIT D'AUTEUR

Les données représentées dans ce manuel, y compris les textes, photos, dessins graphiques, marques figuratives, noms (commerciaux) et logos, sont la propriété de Pierre et sont protégées par le droit d'auteur, le droit des marques et/ou tout autre droit de propriété intellectuelle, sauf si ces données appartiennent à un tiers. Vous n'êtes en aucun cas autorisé(e) à reproduire, transférer, distribuer, conserver ou mettre à la disposition de tiers contre rémunération la totalité ou une partie du contenu du manuel sans l'autorisation écrite préalable de Pierre et/ou du tiers auquel les données appartiennent.

1. SÉCURITÉ

Assurez-vous d'avoir bien lu et compris les consignes de sécurité avant d'installer, d'utiliser ou d'entretenir l'appareil. Vous éviterez ainsi d'éventuels dommages matériels et immatériels à vous-même ou à autrui, à l'appareil, à vos autres biens ou à ceux d'autrui.

1.1 Avertissements de sécurité

AVERTISSEMENT!

- Cet appareil n'est pas destiné à être utilisé par des personnes (y compris des enfants) dont les capacités physiques, sensorielles ou mentales sont réduites ou qui manquent d'expérience et de connaissances, à moins qu'elles ne soient surveillées ou aient reçu des instructions concernant l'utilisation de l'appareil d'une personne responsable de leur sécurité.
- Assurez-vous d'avoir bien lu et compris les instructions de ce manuel avant d'installer ou d'utiliser l'appareil. Conservez ce document pour une utilisation future tant que vous utilisez et/ou possédez l'appareil.
- Ne laissez pas les enfants jouer avec l'appareil et ses composants. L'appareil et ses composants ne sont pas des jouets.
- **RISQUE D'ÉTOUFFEMENT.** Ne laissez jamais les enfants jouer avec l'emballage. Tenez l'emballage hors de portée des enfants.
- Soyez toujours vigilant et prudent. N'utilisez pas d'appareils électriques si vous souffrez de problèmes de concentration ou si vous manquez de la conscience nécessaire, ou si vous êtes sous l'influence de drogues, d'alcool ou de médicaments. La moindre inattention peut entraîner des accidents et des blessures graves lors de l'utilisation d'appareils électriques.
- N'utilisez le produit que de la manière décrite dans ce manuel.
- N'utilisez pas l'appareil si l'une de ses pièces est endommagée ou défectueuse. Remplacez immédiatement un appareil endommagé ou défectueux. Débranchez et contactez le service clientèle ou mettez le produit au rebut de manière respectueuse de l'environnement.

- Ne remplacez jamais le câble d'alimentation. Remplacez immédiatement l'appareil si le câble d'alimentation est endommagé.
- N'utilisez pas de rallonge ou de prises multiples avec cet appareil.
- N'effectuez pas de réparations qui ne sont pas décrites dans le présent manuel. L'appareil ne peut être réparé que par un technicien de service qualifié.
- N'immergez jamais l'appareil dans l'eau ou dans d'autres liquides.
- Placez toujours le gobelet doseur sur une surface plane, stable et résistant à la chaleur et à l'humidité.
- Ne déplacez pas l'appareil lorsqu'il est allumé ou encore chaud.
- Avant d'utiliser l'appareil, vérifiez que la tension indiquée sur la plaque signalétique correspond à la tension de la prise. Ne branchez l'appareil qu'à une prise de terre.
- Ne laissez jamais l'appareil sans surveillance lorsqu'il fonctionne. Éteignez l'appareil et débranchez-le lorsque vous quittez la pièce.
- Retirez toujours la fiche de la prise avant de nettoyer l'appareil.
- Ne placez pas le câble d'alimentation à proximité de chaleur, d'huile, de bords tranchants et de pièces mobiles.
- Ne placez pas l'appareil à proximité d'une source de chaleur ni à la lumière directe du soleil.
- Débranchez l'appareil s'il est mouillé ou humide.
- Ne manipulez pas l'appareil avec des mains mouillées.
- N'insérez pas d'objets ou vos mains dans les pièces en mouvement lorsque l'appareil est en cours d'utilisation.
- N'introduisez pas d'objets ou vos mains dans le gobelet doseur lorsque l'appareil est en marche.
- Veillez à ce que les cheveux longs et les vêtements amples ne puissent pas pénétrer dans l'appareil pendant son utilisation.
- N'enroulez jamais le câble d'alimentation autour de l'appareil. Déroulez complètement le câble d'alimentation avant utilisation.
- Le nettoyage et l'entretien ne doivent pas être effectués par des enfants sans surveillance.
- N'utilisez que les accessoires fournis avec le produit.
- Manipulez les accessoires tranchants avec précaution

! PRUDENCE!

- **RISQUE DE TRÉBUCHEMENT DÛ AUX CÂBLES.** Ne laissez jamais traîner le câble d'alimentation de manière à ce que quelqu'un puisse trébucher dessus ou le tirer accidentellement.
- Soyez prudent lorsque vous mixez des liquides chauds, car une formation soudaine de vapeur peut provoquer l'éclaboussure de liquide hors de l'appareil.
- N'utilisez pas le produit pour mélanger des ingrédients ou aliments durs ou secs.
- Ne branchez l'appareil qu'après avoir installé les accessoires nécessaires.

! ATTENTION

- Ne nettoyez jamais l'appareil avec des produits agressifs ou abrasifs ou avec des objets tranchants.
- Ne placez jamais l'appareil dans un lave-vaisselle.
- Ne tirez jamais sur le câble d'alimentation pour enlever la fiche de la prise. Saisissez toujours la fiche fermement et retirez-la directement de la prise.

1.2 Utilisation prévue et utilisation involontaire prévisible

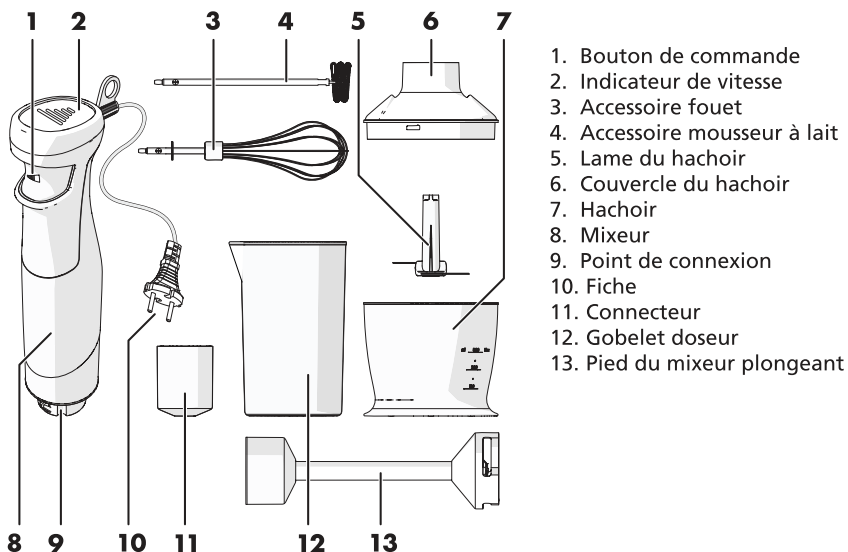
- Cet appareil est conçu pour mélanger, hacher et fouetter des ingrédients et des aliments.
- Cet appareil est destiné à un usage intérieur uniquement.
- Cet appareil n'est pas destiné à un usage commercial.
- Cet appareil n'est pas conçu pour mixer, hacher et fouetter des ingrédients et des aliments durs ou secs.
- Cet appareil n'est pas destiné à être utilisé par des personnes (y compris des enfants) dont les capacités physiques, sensorielles ou mentales sont réduites ou qui manquent d'expérience et de connaissances, à moins qu'elles ne soient surveillées ou aient reçu des instructions concernant l'utilisation de l'appareil d'une personne responsable de leur sécurité.
- Cet appareil ne peut pas être utilisé par des enfants de moins de 8 ans.
- Toute utilisation de l'appareil autre que celle décrite dans ce manuel est considérée comme une utilisation involontaire et peut entraîner des dommages matériels et immatériels à vous-même ou à autrui, à l'appareil, à vos autres biens ou à ceux d'autrui ainsi que l'annulation de la garantie.

2. CARACTÉRISTIQUES DU PRODUIT

2.1 Caractéristiques techniques

Type de mixeur plongeant	PHB5100
Dimensions du mixeur avec pied (l x l x h)	6.5 x 6.5 x 44.5 cm
Puissance nominale	1500 W
Tension nominale	220 - 240 V
Fréquence nominale	50-60 Hz
Longueur du câble	< 1 m
Consommation électrique en mode éteint	0W

2.2 Pièces principales et accessoires standard



2.3 Garantie

Cet appareil est couvert par une garantie de 3 ans après l'achat. Pour en savoir plus sur les conditions de garantie, rendez-vous sur www.coolblue.be/fr/service-client. Dans tous les cas, vous devez disposer de la facture d'achat avec la date d'achat et/ou de livraison pour faire valoir la garantie.

3. INSTALLATION

3.1 Exigences relatives au lieu d'installation

Placez l'appareil à un endroit qui satisfait aux conditions suivantes :

- Une surface plane, stable, résistant à la chaleur et à l'humidité.
- Pas d'exposition directe à la lumière du soleil.
- Pas directement à côté de sources de chaleur telles que des poêles ou des fourneaux.

3.2 Retirer l'emballage et vérifier le contenu

Vérifiez que toutes les pièces sont présentes et que l'appareil et les accessoires ne sont pas endommagés.

Si des pièces sont manquantes ou endommagées, contactez le service client de Coolblue : www.coolblue.be/fr/service-client

3.3 Nettoyage avant la première utilisation

1. Nettoyez les parties suivantes avec de l'eau chaude et du liquide vaisselle :
 - Accessoire fouet
 - Pied du mixeur plongeant
 - Gobelet doseur
 - Couvercle du hachoir
 - Hachoir
 - Lame du hachoir
 - Accessoire mouseur à lait
2. Nettoyez l'extérieur de l'appareil et la pièce de connexion avec un chiffon doux et humide.

ATTENTION

Ne placez jamais l'appareil ou les accessoires dans un lave-vaisselle.

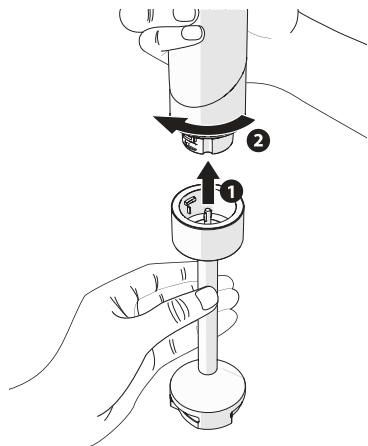
3. Séchez toutes les pièces avec un chiffon doux.

3.4 Assemblage de l'appareil

1. Saisissez fermement l'appareil d'une main.

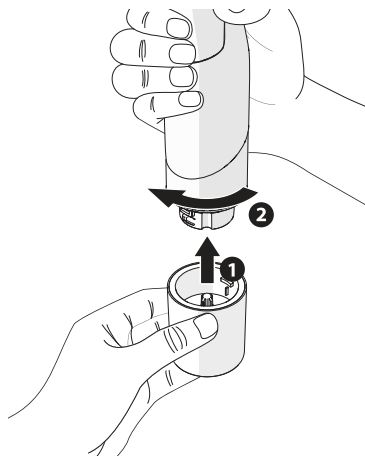
ATTENTION

- Éteignez et débranchez l'appareil avant de remplacer des accessoires ou d'approcher des pièces mobiles.
- Manipulez les accessoires tranchants avec précaution.
- Vérifiez toujours que les accessoires sont solidement fixés afin d'éviter tout dommage.



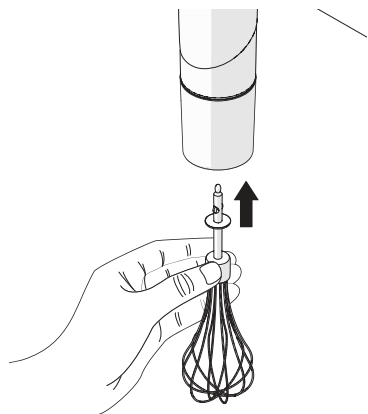
3.4.1 Mixeur plongeant

1. Placez le mixeur plongeant sur le point de connexion et tournez dans le sens des aiguilles d'une montre jusqu'à ce qu'il s'enclenche.



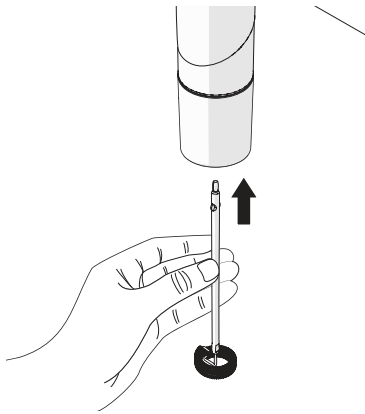
3.4.2 Fouet et mouseur à lait

1. Placez le connecteur sur le point de connexion et tournez-le dans le sens des aiguilles d'une montre jusqu'à ce qu'il s'enclenche.



3.4.3 Fouet

1. Insérez le fouet dans le connecteur et poussez-le jusqu'à ce qu'il s'enclenche.



3.4.4 Mousseur à lait

1. Insérez le mousseur à lait dans le connecteur et poussez-le jusqu'à ce qu'il s'enclenche.

(i) Tirez sur la tige du fouet pour le retirer du connecteur.

(i) Tirez sur la tige du mousseur à lait pour le retirer du connecteur.

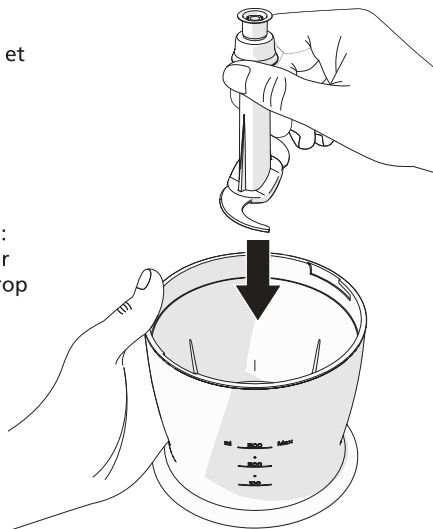
3.4.5 Hachoir

Placez le hachoir sur une surface plane, stable et résistant à la chaleur et à l'humidité.

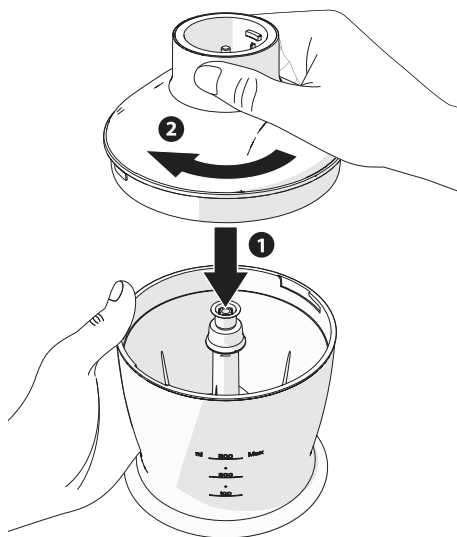
1. Placez la lame dans le hachoir.
2. Remplissez le hachoir.

! ATTENTION!

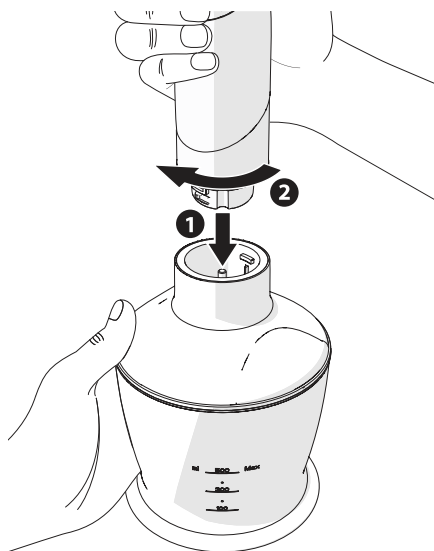
RISQUE D'ENDOMMAGEMENT DE L'APPAREIL :
Le niveau de remplissage maximum du hachoir est indiqué sur le hachoir. Ne remplissez pas trop le hachoir !



4. Placez le couvercle du hachoir sur le hachoir et tournez dans le sens des aiguilles d'une montre jusqu'à ce qu'il s'enclenche.



5. Placez le point de connexion du mixeur sur le point de connexion du hachoir et tournez dans le sens des aiguilles d'une montre jusqu'à ce qu'il s'enclenche.



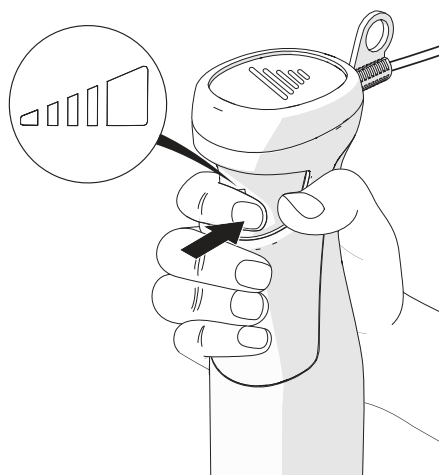
4. UTILISATION

- N'insérez pas d'objets ou vos mains dans les crochets rotatifs lorsque l'appareil est en cours d'utilisation.
- N'introduisez pas d'objets dans le gobelet doseur lorsque l'appareil est en marche.
- N'utilisez pas le produit pour mélanger des ingrédients ou aliments durs ou secs.
- Les accessoires peuvent continuer à bouger peu de temps après avoir été arrêtés. Ne touchez pas les accessoires avant qu'ils ne soient complètement arrêtés.
- Ne branchez l'appareil que lorsque le bouton de commande n'est pas enfoncé.

! ATTENTION!

- La durée maximale de fonctionnement du mixeur plongeant est de 1 minute. Laissez l'appareil refroidir pendant au moins 30 minutes après 3 utilisations d'une minute.
- La durée maximale de fonctionnement du hachoir est de 1 minute. Laissez ensuite l'appareil refroidir pendant au moins 2 minutes.
- La durée maximale de fonctionnement du hachoir avec des ingrédients plus lourds tels que des légumes, de la viande et des fruits est de 30 secondes. Laissez ensuite l'appareil refroidir pendant au moins 2 minutes.
- Utilisez le hachoir au maximum 3 fois de suite. Laissez ensuite l'appareil refroidir pendant au moins 30 minutes.
- La durée maximale de fonctionnement du fouet est de 3 minutes. Laissez ensuite l'appareil refroidir pendant au moins 10 minutes.
- La durée maximale de fonctionnement du mousser à lait est de 4 minutes. Laissez ensuite l'appareil refroidir pendant au moins 10 minutes.
- N'utilisez pas l'appareil sans ingrédients. L'utilisation sans ingrédients peut endommager le moteur.
- N'utilisez l'appareil que conformément au guide d'utilisation repris dans le présent manuel.
- Soyez prudent lorsque vous mixez des liquides chauds, car une formation soudaine de vapeur peut provoquer l'éclaboussure de liquide hors de l'appareil.

4.1 Commande







Le mixeur est doté d'un bouton de commande sensible à la pression. Augmentez progressivement la vitesse en appuyant plus fort sur le bouton de commande. Utilisez le mixeur à sa puissance maximale en maintenant le bouton de commande complètement enfoncé.

! ATTENTION!

Ne branchez l'appareil que lorsque le bouton de commande n'est pas enfoncé.

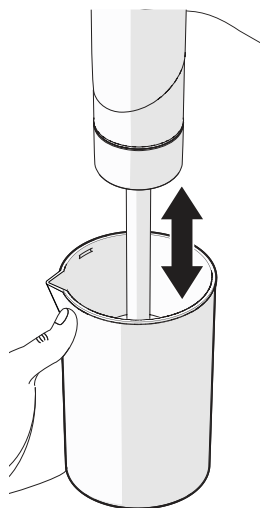
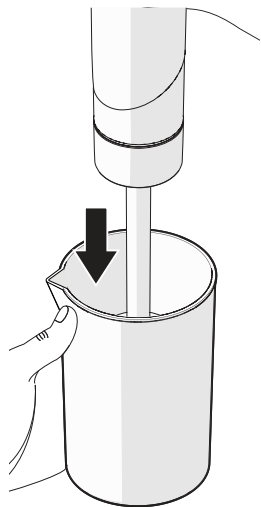
4.2 Guide d'utilisation

ACCESSOIRE	TYPE DE MÉLANGE	NIVEAU DE REMPLISSAGE MAXIMUM
	Mélanges tels que : dips, sauces, soupes, aliments pour bébés, milk-shakes, smoothies.	300 ml
	Mélanges tels que : œuf, crème fouettée, crème pâtissière, crème, beurre, cheesecake, pâte à crêpes, pâte à gâteau.	300 ml, ou 4 blancs d'œufs
	Mélanges tels que : produits laitiers.	300 ml
	Mélanges tels que : viande, oignons, légumes, noix, fruits, beurre	<ul style="list-style-type: none"> • Remplissez le hachoir au maximum jusqu'à la ligne de remplissage MAX (500 ml). • 300 g pour la viande ou les ingrédients lourds.

(i) Pour les liquides et les mélanges, commencez toujours à faible vitesse. Augmentez la vitesse au fur et à mesure que les ingrédients sont mieux mélangés.

(i) N'utilisez pas le pied du mixeur plongeant, le fouet et le mousser à lait pour mélanger des produits durs et secs tels que la crème glacée, les noix, les grains de café, les céréales, etc.

(i) En cas d'utilisation de colorants, étalez de l'huile de tournesol ou de l'huile à salade sur les accessoires afin d'éviter la décoloration de l'appareil.



4.3 Utilisation de l'appareil

4.3.1 Mixeur plongeant

1. Placez le gobelet doseur sur une surface plane, stable et résistant à la chaleur et à l'humidité.
2. Remplissez le gobelet doseur avec les ingrédients souhaités.

! ATTENTION!

RISQUE D'ENDOMMAGEMENT DE L'APPAREIL :

Le niveau de remplissage maximal du gobelet doseur est de 300 ml. Ne remplissez pas trop le gobelet doseur !

3. Tenez le gobelet doseur d'une main ferme.
4. Placez le mixeur plongeant dans le gobelet doseur.
5. Assurez-vous que le bouton de commande n'est pas enfoncé.
6. Insérez la fiche dans une prise de terre.
7. Maintenez le bouton de commande enfoncé pour sélectionner la vitesse souhaitée.
8. Déplacez l'appareil de haut en bas pour obtenir de meilleurs résultats.
9. Relâchez le bouton de commande pour arrêter l'appareil.

4.3.1.1 Après utilisation

! AVERTISSEMENT !

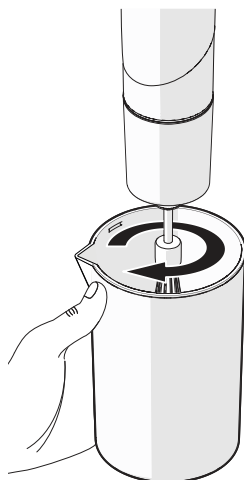
Éteignez et débranchez l'appareil avant de remplacer des accessoires ou d'approcher des pièces mobiles.

1. Retirez la fiche de la prise.
2. Retirez l'appareil du gobelet doseur.
3. Tournez le pied du mixeur plongeant dans le sens inverse des aiguilles d'une montre jusqu'à ce qu'il se détache.

! AVERTISSEMENT !

Manipulez les accessoires tranchants avec précaution.

4. Nettoyez toutes les pièces comme décrit au chapitre 5. Nettoyage et entretien.



4.3.2 Fouet

1. Placez le gobelet doseur sur une surface plane, stable et résistant à la chaleur et à l'humidité.
2. Remplissez le gobelet doseur avec les ingrédients souhaités
3. Tenez le gobelet doseur d'une main ferme.
4. Placez le fouet dans le gobelet doseur.
5. Assurez-vous que le bouton de commande n'est pas enfoncé.
6. Insérez la fiche dans une prise de terre.
7. Maintenez le bouton de commande enfoncé pour sélectionner la vitesse souhaitée.
8. Décrivez des cercles avec l'appareil pour obtenir de meilleurs résultats.
9. Relâchez le bouton de commande pour arrêter l'appareil.

! ATTENTION!

RISQUE D'ENDOMMAGEMENT DE L'APPAREIL :

Le niveau de remplissage maximal du gobelet doseur est de 300 ml. Ne remplissez pas trop le gobelet doseur !

Assurez-vous que les oreilles du fouet et l'ouverture du connecteur sont correctement alignées pour éviter d'endommager le produit.

4.3.2.1 Après utilisation

! AVERTISSEMENT !

Éteignez et débranchez l'appareil avant de remplacer des accessoires ou d'approcher des pièces mobiles.

1. Retirez la fiche de la prise.
2. Retirez l'appareil du gobelet doseur.
3. Tournez le pied du mixeur plongeant dans le sens inverse des aiguilles d'une montre jusqu'à ce qu'il se détache.

! AVERTISSEMENT !

Manipulez les accessoires tranchants avec précaution.

4. Nettoyez toutes les pièces comme décrit au chapitre 5. Nettoyage et entretien.



4.3.3 Mousseur à lait

1. Placez le gobelet doseur sur une surface plane, stable et résistant à la chaleur et à l'humidité.
2. Remplissez le verre doseur avec la quantité de lait souhaitée, dans la limite de 300 ml (un demi-verre doseur).

! ATTENTION!

RISQUE D'ENDOMMAGEMENT DE L'APPAREIL

: Le niveau de remplissage maximal du gobelet doseur est de 300 ml. Ne remplissez pas trop le gobelet doseur !

Assurez-vous que les oreilles du mousseur à lait et l'ouverture du connecteur sont correctement alignées pour éviter d'endommager le produit.

3. Tenez le gobelet doseur d'une main ferme.
4. Placez le mousseur à lait dans le gobelet doseur.
5. Assurez-vous que les boutons de commande ne sont pas enfoncés.
6. Insérez la fiche dans une prise de terre.
7. Maintenez le bouton de commande enfoncé pour sélectionner la vitesse souhaitée.
8. Pour obtenir les meilleurs résultats, décrivez des cercles de bas en haut.
9. Appuyez sur le bouton de commande pour arrêter l'appareil.

4.3.3.1 Après utilisation

! AVERTISSEMENT !

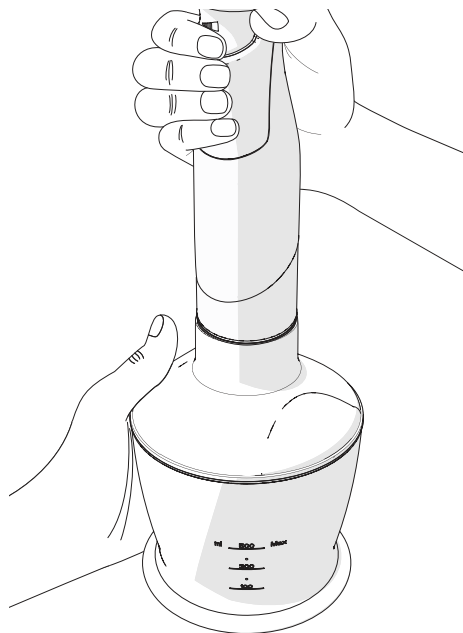
Éteignez et débranchez l'appareil avant de remplacer des accessoires ou d'approcher des pièces mobiles.

1. Retirez la fiche de la prise.
2. Retirez l'appareil du gobelet doseur.
3. Tournez le pied du mixeur plongeant dans le sens inverse des aiguilles d'une montre jusqu'à ce qu'il se détache.

! AVERTISSEMENT !

Manipulez les accessoires tranchants avec précaution.

4. Nettoyez toutes les pièces comme décrit au chapitre 5. Nettoyage et entretien.



4.3.4. Hachoir

⚠ AVERTISSEMENT!

Assurez-vous que le couvercle du hachoir est correctement fixé avant de l'utiliser.

1. Assurez-vous que le bouton de commande n'est pas enfoncé.
2. Insérez la fiche dans une prise de terre.
3. Maintenez le bouton de commande enfoncé pour sélectionner la vitesse souhaitée.
4. Tenez le hachoir d'une seule main pendant l'utilisation.
5. Relâchez le bouton de commande pour arrêter l'appareil.

4.3.4.1 Après utilisation

⚠ AVERTISSEMENT !

Éteignez et débranchez l'appareil avant de remplacer des accessoires ou d'approcher des pièces mobiles.

1. Retirez la fiche de la prise.
2. Tournez le mixeur dans le sens inverse des aiguilles d'une montre jusqu'à ce qu'il se détache du hachoir.
3. Tournez le couvercle du hachoir dans le sens inverse des aiguilles d'une montre jusqu'à ce qu'il se détache.

⚠ AVERTISSEMENT !

Manipulez les accessoires tranchants avec précaution.

Nettoyez toutes les pièces comme décrit au chapitre 5. Nettoyage et entretien.

5. NETTOYAGE ET ENTRETIEN

Avant de passer à l'entretien et au nettoyage de l'appareil, lisez attentivement les informations de sécurité énoncées dans le chapitre 1.

5.1 Nettoyage de l'appareil

AVERTISSEMENT

- RISQUE D'ÉLECTROCUTION DÛ À UN COURT-CIRCUIT. N'immergez jamais l'appareil dans l'eau ou dans d'autres liquides.
- RISQUE D'ÉLECTROCUTION DÛ À UN COURT-CIRCUIT. Retirez toujours la fiche de la prise avant de nettoyer l'appareil.

PRUDENCE

Laissez toujours l'appareil s'arrêter complètement avant de procéder à l'entretien ou au nettoyage.

ATTENTION

Ne nettoyez jamais l'appareil avec des produits agressifs ou abrasifs ou avec des objets tranchants.

Ne placez jamais l'appareil ou les accessoires dans un lave-vaisselle.

1. Nettoyez les parties suivantes avec de l'eau chaude et du liquide vaisselle :

- Accessoire fouet
- Pied du mixeur plongeant
- Gobelet doseur
- Couvercle du hachoir
- Hachoir
- Lame du hachoir
- Accessoire mousser à lait

ATTENTION

Veillez à ce que le point d'attache des accessoires et du mixeur ne soit pas mouillé afin de ne pas nuire à leur fonctionnement.

Nettoyez l'extérieur de l'appareil avec un chiffon doux et humide.

2. Séchez toutes les pièces avec un chiffon doux.

- (i) Assurez-vous que toutes les pièces sont sèches avant de les réutiliser.

6. DÉPANNAGE

PROBLÈME	CAUSE POSSIBLE	SOLUTION POSSIBLE
L'appareil ne peut pas être mis en marche.	La fiche n'est pas correctement branchée.	Branchez bien la fiche dans la prise.
	Le câble d'alimentation est défectueux.	Vous devez faire appel à un technicien qualifié. Contactez le service client.
L'appareil s'éteint.	L'appareil a surchauffé en raison de trop nombreuses utilisations successives.	Laissez l'appareil refroidir.
Les accessoires ne tournent pas ou donnent des à-coups.	L'appareil est défectueux.	Vous devez faire appel à un technicien qualifié. Contactez le service client.
	Le point de connexion est bloqué.	Vérifiez le point de connexion et nettoyez-le.
	Une vitesse inappropriée a été choisie.	Vérifiez le guide d'utilisation et choisissez la vitesse appropriée.
Les accessoires ne battent pas correctement.	L'accessoire est défectueux ou mal placé.	Vérifiez l'accessoire et remplacez-le si nécessaire.
	Une vitesse inappropriée a été choisie.	Vérifiez le guide d'utilisation et choisissez la vitesse appropriée.
Les accessoires se détachent pendant l'utilisation.	L'accessoire est défectueux ou mal placé.	Vérifiez l'accessoire et remplacez-le si nécessaire.
Les accessoires sont difficiles à desserrer ou à serrer.	Il y a une accumulation de pâte autour du point de connexion.	Vérifiez le point de connexion et nettoyez-le si nécessaire.
	L'accessoire est défectueux.	Vérifiez l'accessoire et remplacez-le si nécessaire.
	Le point de connexion est défectueux.	Vous devez faire appel à un technicien qualifié. Contactez le service client.
L'appareil fait beaucoup de bruit	L'accessoire est défectueux ou mal placé.	Vérifiez l'accessoire et remplacez-le si nécessaire.
	L'appareil est défectueux.	Vous devez faire appel à un technicien qualifié. Contactez le service client.

7. TRANSPORT ET STOCKAGE

1. Retirez la fiche de la prise.
2. Nettoyez l'appareil. Suivez les instructions du chapitre 5. Nettoyage et entretien.
3. Retirez tous les accessoires et rangez-les séparément dans l'emballage d'origine.
4. Rangez l'appareil dans son emballage d'origine, dans un endroit sec et fermé.

FR

8. MISE AU REBUT

8.1 Éliminer l'emballage

L'emballage est composé de différents matériaux. Lors de l'élimination de l'emballage, veillez à respecter la réglementation nationale et locale relative à l'élimination respectueuse de l'environnement des emballages.

8.2 Éliminer l'appareil



Les matériaux utilisés dans cet appareil et marqués de ce symbole sont recyclables. La marque indique que ce produit ne doit pas être éliminé avec les déchets ménagers dans l'ensemble de l'UE.



Ce symbole indique que l'appareil ne doit pas être jeté avec les autres déchets ménagers au sein de l'UE. En éliminant l'appareil correctement, vous contribuerez à prévenir les risques pour l'environnement et la santé humaine. Le recyclage des matériaux contribue à la préservation des ressources naturelles. Par conséquent, ne jetez pas les appareils électroniques mis au rebut avec les déchets ménagers. Lors de la mise au rebut de l'appareil, respectez les réglementations nationales et locales concernant la mise au rebut écologique des équipements électroniques. Vous pouvez également contacter Pierre lorsque vous ne souhaitez plus utiliser l'appareil ou vous pouvez retourner l'appareil dans un magasin Coolblue B.V. de votre choix.

COORDONNÉES PIERRE

Wisepick productions B.V.
Weena 664
3012 CN Rotterdam
Pays-Bas

Le service client est joignable via : <https://www.coolblue.be/fr/service-client>

VORWORT	58
1. SICHERHEIT	59
1.1 Sicherheitshinweise	59
1.2 Bestimmungsgemäße Verwendung und vorhersehbare nicht-bestimmungsgemäße Verwendung	61
2. PRODUKTEIGENSCHAFTEN	62
2.1 Technische Daten	62
2.2 Hauptbauteile und Standardaufsätze	62
2.3 Garantie	63
3. INSTALLATION	63
3.1 Anforderungen an den Aufstellungsort	63
3.2 Verpackung entfernen und kontrollieren	63
3.3 Reinigung vor dem ersten Gebrauch	63
3.4 Das Gerät montieren	63
3.4.1 Stabmixer	64
3.4.2 Schneebesen und Milchaufschäumer	64
3.4.3 Schneebesen	64
3.4.4 Milchaufschäumer	64
4. VERWENDUNG	66
4.1 Bedienung	66
4.2 Verwendungsrichtlinien	67
4.3.1 Stabmixer	68
4.3.1.1 Nach dem Gebrauch	68
4.3.2 Schneebesen	69
4.3.2.1 Nach dem Gebrauch	69
4.3.3 Milchaufschäumer	70
4.3.3.1 Nach dem Gebrauch	70
4.3.4. Zerkleinerer	71
4.3.4.1 Nach dem Gebrauch	71
5. REINIGUNG UND WARTUNG	72
5.1 Das Gerät reinigen	72
6. STÖRUNGEN BEHEBEN	73
7. TRANSPORT UND LAGERUNG	74
8. ENTSORGUNG	74
8.1 Verpackungsmaterial entsorgen	74
8.2 Das Gerät entsorgen	74

VORWORT






ÜBER DIESES DOKUMENT

- Pierre kann in keiner Weise für immaterielle Schäden an Ihnen oder anderen oder Sachschäden am Gerät, an Ihrem Eigentum oder am Eigentum anderer haftbar gemacht werden, die durch die Nichtbefolgung oder inkorrekte Befolgung der Anweisungen in dieser Anleitung entstanden sind.
- In den Warnhinweisen und Sicherheitsvorschriften in dieser Anleitung werden nicht alle möglichen Umstände und Situationen besprochen.
- Wenn Sie sich an unseren Kundendienst wenden, sollten Sie die Modellnummer zur Hand haben. Diese finden Sie auf dem Typenschild oder auf der Vorderseite dieser Anleitung.

URSPRÜNGLICHE ANWEISUNGEN

- Diese Gebrauchsanleitung wurde ursprünglich auf Niederländisch verfasst. Alle anderen Sprachen sind übersetzte Dokumente. Bei Übersetzungsfehlern ist die niederländische Version maßgeblich.

VERWENDETE SYMBOLE

SYMBOL	BESCHREIBUNG
 GEFAHR!	Weist auf Brandgefahr und/oder entzündliche Materialien hin.
 WARNUNG!	Zeigt eine gefährliche Situation an, die Ihnen oder anderen Personen schwere immaterielle Schäden zufügen kann, wenn sie nicht vermieden wird.
 VORSICHT!	Zeigt eine gefährliche Situation an, die Ihnen oder anderen Personen leichte immaterielle Schäden zufügen kann, wenn sie nicht vermieden wird.
 ACHTUNG!	Zeigt eine Situation an, die mit Sachschäden einhergehen kann.
 ANMERKUNG	Weist auf nützliche ergänzende Informationen hin.

ANMERKUNG

Die neueste Version dieses Handbuchs finden Sie auch online unter [www.coolblue.de], wenn Sie nach der Artikelnummer suchen.

URHEBERRECHT

Die in dieser Gebrauchsanleitung abgebildeten Daten, darunter Texte, Fotos, Grafiken, Bildmarken, (Handels-)Namen und Logos, sind Eigentum von Pierre und unterliegen dem Urheberrecht, dem Markenrecht und/oder anderen geistigen Eigentumsrechten, es sei denn, diese Daten gehören einem Dritten. Ohne vorherige schriftliche Zustimmung von Pierre und/oder des Dritten, dem die Daten gehören, ist es nicht gestattet, den Inhalt der Gebrauchsanleitung ganz oder teilweise zu vervielfältigen, zu übertragen, zu verbreiten, zu speichern oder Dritten gegen Entgelt verfügbar zu machen.

1. SICHERHEIT

Stellen Sie sicher, dass Sie die Sicherheitsanweisungen vollständig gelesen und verstanden haben, bevor Sie das Gerät installieren, verwenden oder warten. So vermeiden Sie mögliche materielle und immaterielle Schäden bei Ihnen selbst oder anderen, am Gerät, an Ihrem sonstigen Eigentum oder am Eigentum anderer.

1.1 Sicherheitshinweise

WARNUNG!

- Dieses Gerät ist nicht bestimmt für die Verwendung durch Personen (einschließlich Kindern) mit verminderten physischen, sensorischen oder geistigen Fähigkeiten oder mit einem Mangel an Erfahrung oder Kenntnis, es sei denn, sie stehen unter Aufsicht oder haben von einer für ihre Sicherheit verantwortlichen Person Anweisungen für den Gebrauch des Geräts erhalten.
- Achten Sie darauf, dass Sie die Anweisungen in dieser Anleitung vollständig gelesen und verstanden haben, bevor Sie das Gerät installieren oder verwenden. Bewahren Sie dieses Dokument für künftige Nachschlagezwecke auf, solange Sie das Gerät verwenden und/oder besitzen.
- Lassen Sie Kinder nicht mit dem Gerät und dessen Teilen spielen. Das Gerät und seine Teile sind kein Spielzeug.
- ERSTICKUNGSGEFAHR. Lassen Sie Kinder nie mit dem Verpackungsmaterial spielen. Das Verpackungsmaterial für Kinder unzugänglich aufbewahren.
- Seien Sie immer aufmerksam und vorsichtig. Verwenden Sie keine elektrischen Geräte, wenn Sie unter Konzentrationsstörungen leiden, Ihnen das nötige Bewusstsein fehlt oder Sie unter dem Einfluss von Drogen, Alkohol oder Medikamenten stehen. Bei der Verwendung von Elektrogeräten kann schon die geringste Unachtsamkeit zu schweren Unfällen und Verletzungen führen.
- Verwenden Sie das Produkt nur wie in dieser Anleitung beschrieben.
- Verwenden Sie das Gerät nicht, wenn ein Teil davon beschädigt oder defekt ist. Ein beschädigtes oder defektes Gerät ist sofort zu ersetzen. Ziehen Sie den Netzstecker und wenden Sie sich an den Kundendienst oder entsorgen Sie das

Produkt auf umweltfreundliche Weise.

- Tauschen Sie niemals das Netzkabel aus. Tauschen Sie das Gerät sofort aus, wenn das Netzkabel beschädigt ist.
- Verwenden Sie kein Verlängerungskabel und keine Mehrfachsteckdose mit diesem Gerät.
- Führen Sie keine Reparaturen am Gerät durch, die nicht in dieser Anleitung beschrieben sind. Das Gerät darf nur von einem autorisierten Servicetechniker repariert werden.
- Tauchen Sie das Gerät nie in Wasser oder andere Flüssigkeiten ein.
- Stellen Sie den Messbecher immer auf eine flache, stabile, hitze- und feuchtigkeitsbeständige Unterlage.
- Stellen Sie das Gerät nicht um, wenn es eingeschaltet oder noch heiß ist.
- Kontrollieren Sie vor dem Gebrauch, ob die Spannung auf dem Typenschild mit der Spannung der Steckdose übereinstimmt. Schließen Sie das Gerät nur an eine geerdete Steckdose an.
- Lassen Sie das Gerät nie unbeaufsichtigt, wenn es in Betrieb ist. Schalten Sie das Gerät aus und ziehen Sie den Netzstecker, bevor Sie die den Raum verlassen.
- Ziehen Sie immer den Stecker aus der Steckdose, bevor Sie das Gerät reinigen.
- Verlegen Sie das Netzkabel nicht in der Nähe von Hitze, Öl, scharfen Kanten und beweglichen Teilen.
- Stellen Sie das Gerät nicht in die Nähe einer Wärmequelle und nicht in direktes Sonnenlicht.
- Ziehen Sie den Netzstecker, wenn das Gerät nass oder feucht ist.
- Bedienen Sie das Gerät nicht mit nassen Händen.
- Stecken Sie Gegenstände oder Ihre Hände nicht in die beweglichen Teile, während das Gerät in Gebrauch ist.
- Stecken Sie Gegenstände oder Ihre Hände nicht in den Messbecher, während das Gerät in Gebrauch ist.
- Achten Sie darauf, dass lange Haare und lose Kleidung während des Gebrauchs nicht in das Gerät gelangen können.
- Wickeln Sie das Stromkabel nie um das Gerät. Wickeln Sie das Stromkabel vor Gebrauch vollständig ab.
- Reinigung und Pflege durch den Benutzer dürfen nicht unbeaufsichtigt von Kindern ausgeführt werden.
- Verwenden Sie nur die mit dem Produkt gelieferten Aufsätze.
- Behandeln Sie die scharfen Aufsätze mit Vorsicht

! VORSICHT

- STOLPERGEFAHR DURCH LOSE KABEL. Lassen Sie das Netzkabel nie so hängen, dass jemand darüber stolpern oder versehentlich daran ziehen kann.
- Seien Sie vorsichtig beim Mixen von heißen Flüssigkeiten, da durch plötzliche Dampfbildung Flüssigkeit aus dem Gerät spritzen kann.
- Verwenden Sie das Produkt nicht zum Mixen von harten oder trockenen Zutaten oder Lebensmitteln.
- Stecken Sie den Stecker erst ein, nachdem Sie die erforderlichen Aufsätze angebracht haben.

! ACHTUNG

- Reinigen Sie das Gerät nie mit aggressiven oder scheuernden Reinigungsmitteln oder scharfen Gegenständen.
- Stellen Sie das Gerät nie in einen Geschirrspüler.
- Ziehen Sie nie am Netzkabel, um den Stecker aus der Steckdose zu ziehen. Nehmen Sie den Stecker immer fest in die Hand und ziehen Sie ihn gerade aus der Steckdose.

1.2 Bestimmungsgemäße Verwendung und vorhersehbare nicht-bestimmungsgemäße Verwendung

- Dieses Gerät ist zum Mixen, Zerkleinern und Verquirlen von Zutaten und Lebensmitteln bestimmt.
- Dieses Gerät ist ausschließlich für die Verwendung im Haus gedacht.
- Dieses Gerät ist nicht für den kommerziellen Gebrauch bestimmt.
- Dieses Gerät ist nicht zum Mixen, Zerkleinern und Verquirlen von harten oder trockenen Zutaten und Lebensmitteln vorgesehen.
- Dieses Gerät ist nicht bestimmt für die Verwendung durch Personen (einschließlich Kindern) mit verminderten physischen, sensorischen oder geistigen Fähigkeiten oder mit einem Mangel an Erfahrung oder Kenntnis, es sei denn, sie stehen unter Aufsicht oder haben von einer für ihre Sicherheit verantwortlichen Person Anweisungen für den Gebrauch des Geräts erhalten.

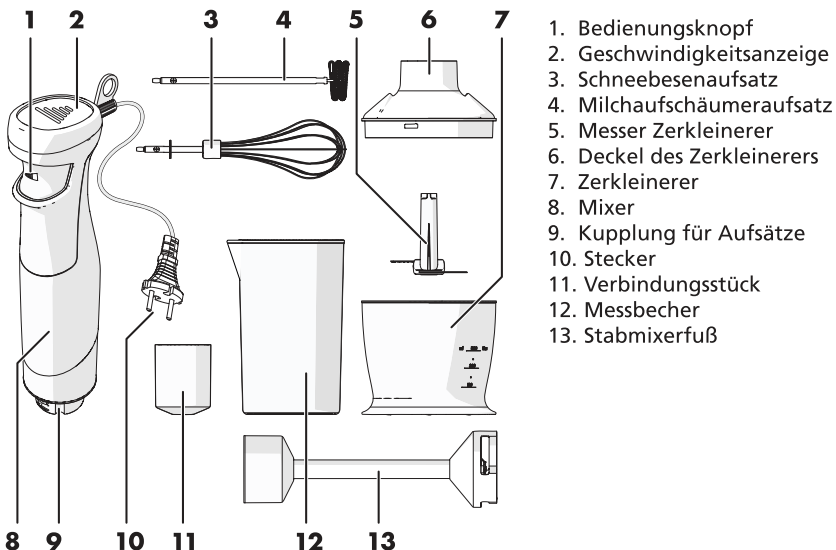
- Dieses Gerät darf nicht von Kindern unter 8 Jahren verwendet werden.
- Jede andere als die in dieser Anleitung beschriebene Verwendung des Geräts gilt als nicht bestimmungsgemäße Verwendung und kann zu Sachschäden und immateriellen Schäden bei Ihnen selbst oder anderen, am Gerät, an Ihrem sonstigen Eigentum oder am Eigentum anderer sowie zum Erlöschen der Garantie führen.

2. PRODUKTEIGENSCHAFTEN

2.1 Technische Daten

Typ Stabmixer	PHB5100
Abmessungen Mixer mit Stabmixerfuß (L x B x H)	6,5 x 6,5 x 44,5 cm
Nennleistung	1500 W
Nennspannung	220-240 V
Nennfrequenz	50-60 Hz
Kabellänge	< 1 m
Leistungsaufnahme im ausgeschalteten Zustand	0W

2.2 Hauptbauteile und Standardaufsätze



2.3 Garantie

Auf dieses Gerät wird Garantie von drei Jahren ab dem Kaufdatum gewährt. Weitere Informationen zu den Garantiebedingungen finden Sie auf www.coolblue.de/kundendienst. In jedem Fall müssen Sie über den Kaufbeleg mit Kauf- und/oder Lieferdatum verfügen, um die Garantie in Anspruch nehmen zu können.

3. INSTALLATION

Lesen Sie die Sicherheitsinformationen in Kapitel 1 genau durch, bevor Sie das Gerät installieren.

3.1 Anforderungen an den Aufstellungsort

Stellen Sie das Gerät an einer Stelle auf, die den folgenden Bedingungen genügt:

- Eine flache, stabile, hitze- und feuchtigkeitsbeständige Unterlage.
- Kein direktes Sonnenlicht.
- Nicht direkt neben Wärmequellen wie Öfen oder Herden.

3.2 Verpackung entfernen und kontrollieren

Überprüfen Sie, ob alle Teile vorhanden sind und ob weder das Gerät noch die Aufsätze Beschädigungen aufweisen.

Sollten Teile fehlen oder beschädigt sein, kontaktieren Sie bitte Coolblue: www.coolblue.de/kundendienst

3.3 Reinigung vor dem ersten Gebrauch

1. Reinigen Sie die folgenden Teile mit warmem Wasser und Geschirrspülmittel:
 - Schneebesenaufsatz
 - Stabmixerfuß
 - Messbecher
 - Deckel des Zerkleinerers
 - Zerkleinerer
 - Messer Zerkleinerer
 - Milchaufschäumeraufsatz
2. Reinigen Sie die Außenseite des Geräts und das Verbindungsstück mit einem weichen, feuchten Tuch.

! ACHTUNG

Stellen Sie das Gerät oder die Aufsätze nie in einen Geschirrspüler.

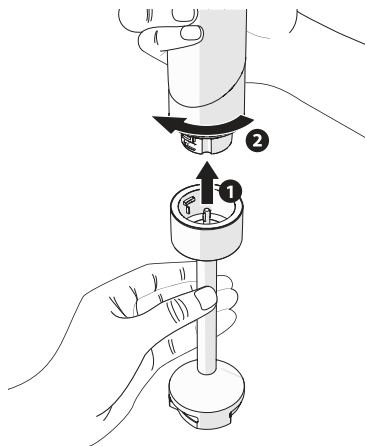
3. Trocknen Sie alle Teile mit einem weichen Tuch ab.

3.4 Das Gerät montieren

Halten Sie das Gerät mit einer Hand gut fest

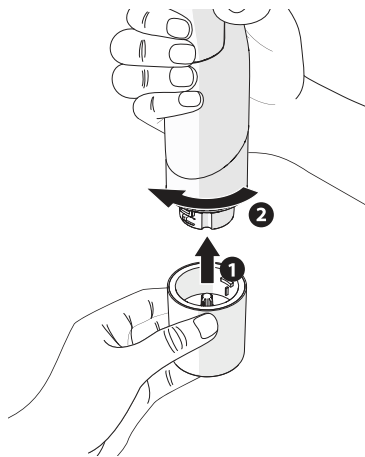
! ACHTUNG

- halten Sie das Gerät aus und ziehen Sie den Stecker aus der Steckdose, bevor Sie Zubehörteile auswechseln oder sich beweglichen Teilen nähern.
- Behandeln Sie die scharfen Aufsätze mit Vorsicht.
- Überprüfen Sie immer, ob die Aufsätze ordentlich befestigt sind, um Schäden zu vermeiden.



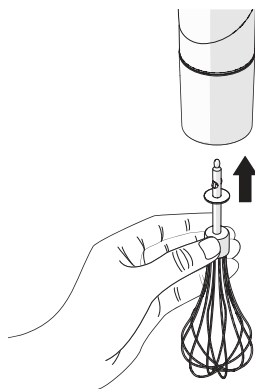
3.4.1 Stabmixer

1. Setzen Sie den Stabmixer auf die Kupplung und drehen Sie ihn im Uhrzeigersinn, bis er einrastet.



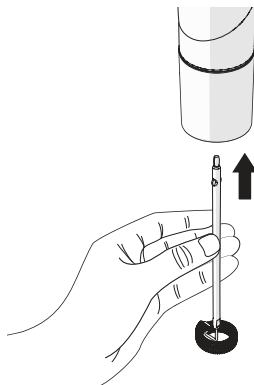
3.4.2 Schneebesen und Milchaufschäumer

1. Stecken Sie das Verbindungsstück auf die Kupplung und drehen Sie es im Uhrzeigersinn, until it locks into place.



3.4.3 Schneebesen

1. Stecken Sie den Schneebesen in das Verbindungsstück und drücken Sie ihn, bis er einrastet.



3.4.4 Milchaufschäumer

1. Stecken Sie den Milchaufschäumer in das Verbindungsstück und drücken Sie ihn hinein, bis er einrastet.

(i) Ziehen Sie am Stab des Schneebesen, um den Schneebesen aus dem Verbindungsstück zu entfernen.

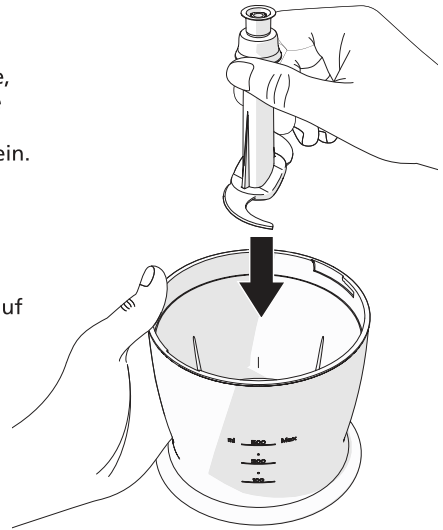
(i) (i) Ziehen Sie am Stab des Milchaufschäumers, um den Milchaufschäumer aus dem Verbindungsstück zu entfernen.

3.4.5 Zerkleinerer

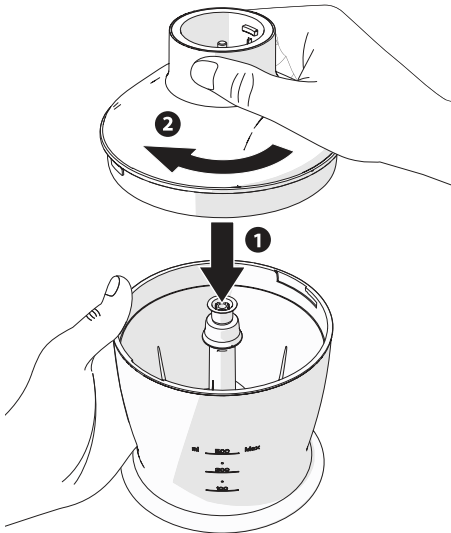
1. Stellen Sie den Zerkleinerer auf eine flache, stabile, hitze- und feuchtigkeitsbeständige Unterlage.
2. Setzen Sie das Messer in den Zerkleinerer ein.
3. Füllen Sie den Zerkleinerer.

! ACHTUNG!

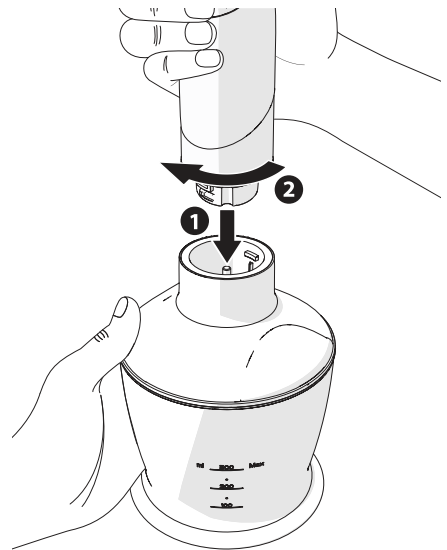
GEFAHR VON BESCHÄDIGUNGEN AM GERÄT:
Der maximale Füllstand des Zerkleinerers ist auf dem Zerkleinerer angegeben. Füllen Sie den Zerkleinerer nicht zu voll!



4. Setzen Sie den Deckel des Zerkleinerers auf den Zerkleinerer und drehen Sie ihn im Uhrzeigersinn, bis er einrastet.



5. Setzen Sie die Kupplung des Mixers auf die Kupplung des Zerkleinerers und drehen Sie sie im Uhrzeigersinn, bis sie mit einem Klicken einrastet.

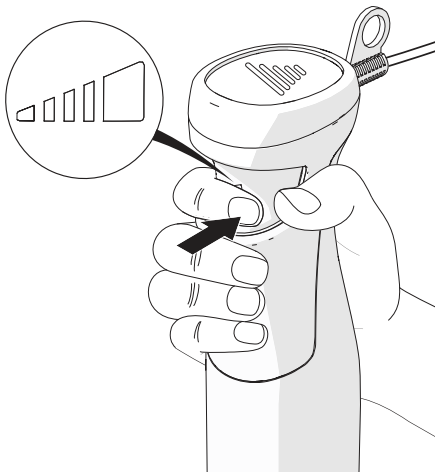


4. VERWENDUNG

- Stecken Sie Gegenstände oder Ihre Hände nicht in die rotierenden Haken, während das Gerät arbeitet.
- Stecken Sie keine Gegenstände in den Messbecher, während das Gerät in Betrieb ist.
- Verwenden Sie das Produkt nicht zum Mixen von harten oder trockenen Zutaten oder Lebensmitteln.
- Die Aufsätze können sich kurz nach dem Anhalten weiterbewegen. Berühren Sie die Aufsätze erst, wenn sie vollständig zum Stillstand gekommen sind.
- Den Stecker nur in die Steckdose stecken, wenn der Bedienungsknopf nicht gedrückt ist.

! ACHTUNG!

- Die maximale Betriebszeit für den Stabmixer beträgt 1 Minute. Lassen Sie das Gerät nach 3 1-minütigen Anwendungen mindestens 30 Minuten lang abkühlen.
- Die maximale Betriebsdauer für den Zerkleinerer beträgt 1 Minute. Lassen Sie das Gerät danach mindestens 2 Minuten lang abkühlen.
- Die maximale Betriebszeit des Zerkleinerers für schwerere Zutaten wie Gemüse, Fleisch und Obst beträgt 30 Sekunden. Lassen Sie das Gerät danach mindestens 2 Minuten lang abkühlen.
- Benutzen Sie den Zerkleinerer maximal 3 Mal hintereinander. Lassen Sie das Gerät danach mindestens 30 Minuten lang abkühlen. Die maximale Betriebszeit für den Schneebesen beträgt 3 Minuten. Lassen Sie das Gerät danach mindestens 10 Minuten lang abkühlen.
- Die maximale Betriebszeit für den Milchaufschäumer beträgt 4 Minuten. Lassen Sie das Gerät danach mindestens 10 Minuten lang abkühlen.
- Verwenden Sie das Gerät nicht ohne Zutaten. Verwendung ohne Zutaten kann den Motor beschädigen.
- Verwenden Sie das Gerät nur gemäß den in dieser Anleitung angegebenen Verwendungsrichtlinien.
- Seien Sie vorsichtig beim Mixen von heißen Flüssigkeiten, da durch plötzliche Dampfentwicklung Flüssigkeit aus dem Gerät spritzen kann.







4.1 Bedienung

Der Mixer verfügt über einen druckempfindlichen Bedienungsknopf. Erhöhen Sie allmählich die Geschwindigkeit, indem Sie den Bedienungsknopf fester drücken. Verwenden Sie den Mixer mit maximaler Leistung, indem Sie den Bedienungsknopf eingedrückt halten.

! ACHTUNG!

Den Stecker nur in die Steckdose stecken, wenn der Bedienungsknopf nicht gedrückt ist.

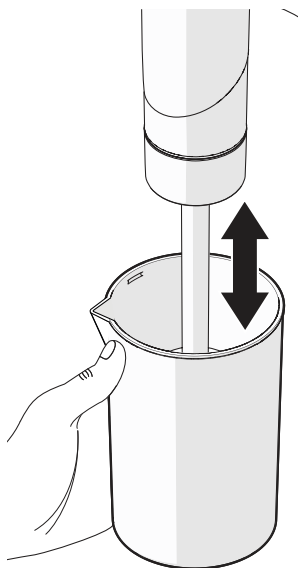
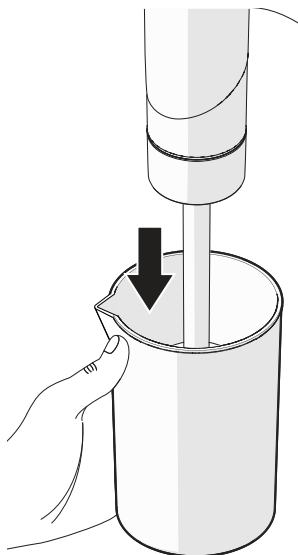
4.2 Verwendungsrichtlinien

AUFSATZ	ART DER MISCHUNG	MAXIMALER FÜLLSTAND
	Mischungen wie: Dips, Saucen, Suppen, Babynahrung, Milchshakes, Smoothies.	300 ml
	Mischungen wie: Ei, Schlagsahne, Konditorcreme, Sahne, Butter, Käsekuchen, Pfannkuchenteig, Kuchenteig.	300 ml, oder 4 Eiweiß
	Mischungen, z. B. Milchprodukte.	300 ml
	Mischungen wie Fleisch, Zwiebeln, Gemüse, Nüsse, Obst, Butter.	<ul style="list-style-type: none"> Füllen Sie den Zerkleinerer höchstens bis zur MAX-Fülllinie (500 ml) 300 g bei Fleisch oder schweren Zutaten.

(i) Beginnen Sie bei Flüssigkeiten und Mischungen immer mit niedriger Geschwindigkeit. Erhöhen Sie die Geschwindigkeit in dem Maße, wie die Zutaten besser vermischt sind.

(i) Verwenden Sie den Stabmixerfuß, den Schneebesen und den Milchaufschäumer nicht zum Mixen von harten und trockenen Produkten wie Eiscreme, Walnüssen, Kaffeebohnen, Getreide usw.

(i) Streichen Sie bei der Verwendung von Farbstoffen die Aufsätze mit Sonnenblumenöl oder Salatöl ein, um eine Verfärbung des Geräts zu verhindern. discolouration of the appliance.



4.3 Das Gerät bedienen

4.3.1 Stabmixer

1. Stellen Sie den Messbecher auf eine flache, stabile, hitze- und feuchtigkeitsbeständige Unterlage.
2. Füllen Sie den Messbecher mit den gewünschten Zutaten.

! ACHTUNG!

GEFAHR VON BESCHÄDIGUNGEN AM GERÄT:
Der maximale Füllstand des Messbechers beträgt 300 ml.
Füllen Sie den Messbecher nicht zu voll!

3. Halten Sie den Messbecher mit einer Hand fest.
4. Bringen Sie den Stabmixer in den Messbecher.
5. Vergewissern Sie sich, dass der Bedienungsknopf nicht gedrückt ist.
6. Stecken Sie den Stecker in eine geerdete Steckdose.
7. Halten Sie den Bedienungsknopf gedrückt, um die gewünschte Geschwindigkeit zu wählen.
8. Für das beste Ergebnis bewegen Sie das Gerät auf und ab.
9. Lassen Sie den Bedienungsknopf los, damit das Gerät zum Stillstand kommt.

4.3.1.1 Nach dem Gebrauch

! WARNUNG!

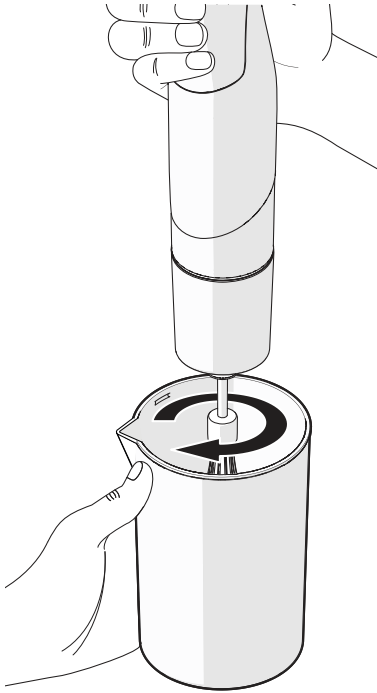
Schalten Sie das Gerät aus und ziehen Sie den Stecker aus der Steckdose, bevor Sie Zubehörteile auswechseln oder sich beweglichen Teilen nähern.

1. Ziehen Sie den Stecker aus der Steckdose.
2. Nehmen Sie das Gerät aus dem Messbecher heraus.
3. Drehen Sie den Stabmixerfuß gegen den Uhrzeigersinn, bis er einrastet.

! WARNUNG!

Behandeln Sie die scharfen Aufsätze mit Vorsicht.

4. Reinigen Sie alle Teile wie in Kapitel 5 beschrieben. Reinigung und Wartung.



4.3.2 Schneebesen

1. Stellen Sie den Messbecher auf eine flache, stabile, hitze- und feuchtigkeitsbeständige Unterlage.
2. Füllen Sie den Messbecher mit den gewünschten Zutaten.
3. Halten Sie den Messbecher mit einer Hand fest.
4. Setzen Sie den Schneebesen in den Messbecher ein.
5. Vergewissern Sie sich, dass der Bedienungsknopf nicht gedrückt ist.
6. Stecken Sie den Stecker in eine geerdete Steckdose.
7. Halten Sie den Bedienungsknopf gedrückt, um die gewünschte Geschwindigkeit zu wählen.
8. Die besten Ergebnisse erzielen Sie, wenn Sie das Gerät im Kreis bewegen.
9. Lassen Sie den Bedienungsknopf los, damit das Gerät zum Stillstand kommt.

! ACHTUNG!

Der maximale Füllstand des Messbechers beträgt 300 ml. Füllen Sie den Messbecher nicht zu voll!

Achten Sie darauf, dass die kleinen Nasen des Schneebesens und die Öffnung am Verbindungsstück richtig ausgerichtet sind, um Schäden am Produkt zu vermeiden.

4.3.2.1 Nach dem Gebrauch

! WARNUNG!

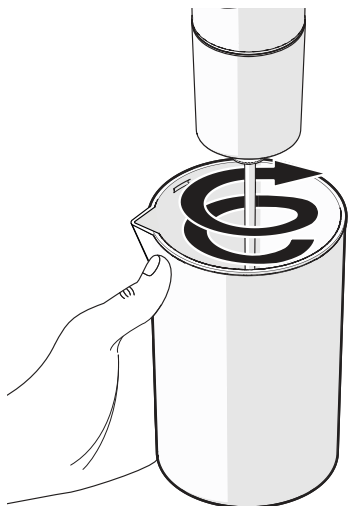
Schalten Sie das Gerät aus und ziehen Sie den Stecker aus der Steckdose, bevor Sie Zubehörteile auswechseln oder sich beweglichen Teilen nähern.

1. Ziehen Sie den Stecker aus der Steckdose.
2. Nehmen Sie das Gerät aus dem Messbecher heraus.
3. Drehen Sie den Stabmixerfuß gegen den Uhrzeigersinn, bis er einrastet.

! WARNUNG!

Behandeln Sie die scharfen Aufsätze mit Vorsicht.

4. Reinigen Sie alle Teile wie in Kapitel 5 beschrieben. Reinigung und Wartung.



4.3.3 Milchaufschäumer

1. Stellen Sie den Messbecher auf eine flache, stabile, hitze- und feuchtigkeitsbeständige Unterlage.
2. Füllen Sie den Messbecher mit der gewünschten Milchmenge, maximal jedoch 300 ml (halber Messbecher).
3. Halten Sie den Messbecher mit einer Hand fest.
4. Setzen Sie den Milchaufschäumer in den Messbecher ein.
5. Vergewissern Sie sich, dass der Bedienungsknopf nicht gedrückt ist.
6. Stecken Sie den Stecker in eine geerdete Steckdose.
7. Halten Sie den Bedienungsknopf gedrückt, um die gewünschte Geschwindigkeit zu wählen.
8. Bewegen Sie das Gerät im Kreis von unten nach oben, um beste Ergebnisse zu erzielen.
9. Lassen Sie den Bedienungsknopf los, damit das Gerät zum Stillstand kommt.

! ACHTUNG!

GEFAHR VON BESCHÄDIGUNGEN AM GERÄT:

Der maximale Füllstand des Messbechers beträgt 300 ml. Füllen Sie den Messbecher nicht zu voll!

Achten Sie darauf, dass die kleinen Nasen am Milchaufschäumer und die Öffnung am Verbindungsstück richtig ausgerichtet sind, um eine Beschädigung des Produkts zu vermeiden.

4.3.3.1 Nach dem Gebrauch

! WARNUNG!

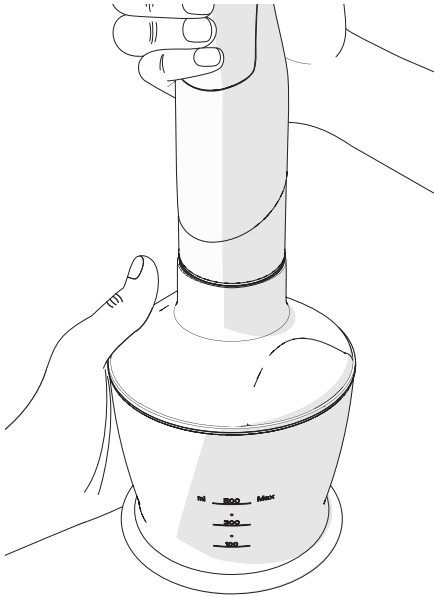
Schalten Sie das Gerät aus und ziehen Sie den Stecker aus der Steckdose, bevor Sie Zubehörteile auswechseln oder sich beweglichen Teilen nähern.

1. Ziehen Sie den Stecker aus der Steckdose.
2. Nehmen Sie das Gerät aus dem Messbecher heraus.
3. Drehen Sie den Stabmixerfuß gegen den Uhrzeigersinn, bis er einrastet.

! WARNUNG!

Behandeln Sie die scharfen Aufsätze mit Vorsicht.

4. Reinigen Sie alle Teile wie in Kapitel 5 beschrieben. Reinigung und Wartung.



4.3.4. Zerkleinerer

! WARNUNG!

Vergewissern Sie sich vor der Verwendung, dass der Deckel des Zerkleinerers richtig aufgesetzt ist.

1. Vergewissern Sie sich, dass der Bedienungsknopf nicht gedrückt ist.
2. Stecken Sie den Stecker in eine geerdete Steckdose.
3. Halten Sie den Bedienungsknopf gedrückt, um die gewünschte Geschwindigkeit zu wählen.
4. Halten Sie den Zerkleinerer während des Gebrauchs mit einer Hand fest.
5. Lassen Sie den Bedienungsknopf los, damit das Gerät zum Stillstand kommt.

4.3.4.1 Nach dem Gebrauch

! WARNUNG!

Schalten Sie das Gerät aus und ziehen Sie den Stecker aus der Steckdose, bevor Sie Zubehöerteile auswechseln oder sich beweglichen Teilen nähern.

1. Ziehen Sie den Stecker aus der Steckdose.
2. Drehen Sie den Mixer gegen den Uhrzeigersinn, bis er sich vom Zerkleinerer löst.
3. Drehen Sie den Deckel des Zerkleinerers gegen den Uhrzeigersinn, bis er sich löst.

! WARNUNG!

Behandeln Sie die scharfen Aufsätze mit Vorsicht.

4. Reinigen Sie alle Teile wie in Kapitel 5 beschrieben. Reinigung und Wartung.

5. REINIGUNG UND WARTUNG

Lesen Sie die Sicherheitsinformationen in Kapitel 1 aufmerksam durch, bevor Sie das Gerät warten und reinigen.

5.1 Das Gerät reinigen



WARNUNG

- STROMSCHLAGGEFAHR DURCH KURZSCHLUSS. Tauchen Sie das Gerät nie in Wasser oder andere Flüssigkeiten ein.
- STROMSCHLAGGEFAHR DURCH KURZSCHLUSS. Ziehen Sie immer den Stecker aus der Steckdose, bevor Sie das Gerät reinigen.



VORSICHT!

Lassen Sie das Gerät immer vollständig zum Stillstand kommen, bevor Sie es warten oder reinigen.



ACHTUNG!

- Reinigen Sie das Gerät nie mit aggressiven oder scheuernden Reinigungsmitteln oder scharfen Gegenständen.
 - Stellen Sie das Gerät oder die Aufsätze nie in einen Geschirrspüler.
 - Reinigen Sie das Gerät nach jedem Gebrauch.
1. Reinigen Sie die folgenden Teile mit warmem Wasser und Geschirrspülmittel:
 - Schneebesenaufsatz
 - Stabmixerfuß
 - Messbecher
 - Deckel des Zerkleinerers
 - Zerkleinerer
 - Messer Zerkleinerer
 - Milchaufschäumeraufsatz



ACHTUNG!

Achten Sie darauf, dass der Befestigungspunkt des Stabmixers und der Deckel des Fleischwolfs nicht nass werden, um den Betrieb nicht zu beeinträchtigen.

2. Reinigen Sie die Außenseite des Geräts mit einem weichen, feuchten Tuch.
3. Trocknen Sie alle Teile mit einem weichen Tuch ab.
 - (i) Stellen Sie sicher, dass alle Teile trocken sind, bevor Sie sie wieder verwenden.

6. STÖRUNGEN BEHEBEN

Einige Probleme können Sie einfach anhand der untenstehenden Tabelle selbst beheben. Falls die nachfolgenden Beschreibungen Ihr Problem nicht lösen, wenden Sie sich bitte an unseren Kundendienst: www.coolblue.de/kundendienst

PROBLEM	MÖGLICHE URSACHE	MÖGLICHE LÖSUNG
Das Gerät kann nicht eingeschaltet werden.	Der Netzstecker ist nicht richtig eingesteckt.	Stecken Sie den Netzstecker ordentlich in die Steckdose.
	Das Stromkabel ist defekt.	Zur Lösung des Problems wird ein zugelassener Servicetechniker benötigt. Bitte kontaktieren Sie unseren Kundendienst.
Das Gerät schaltet sich aus.	Das Gerät ist durch zu häufigen Gebrauch in Folge überhitzt.	Lassen Sie das Gerät abkühlen.
Aufsätze drehen sich nicht oder ruckeln.	Das Gerät ist defekt.	Zur Lösung des Problems wird ein zugelassener Servicetechniker benötigt. Bitte kontaktieren Sie unseren Kundendienst.
	Die Anschlussstelle ist blockiert.	Überprüfen Sie die Anschlussstelle und reinigen Sie sie.
	Der Messbecher ist zu voll.	Konsultieren Sie die Verwendungsrichtlinien und wählen Sie eine geeignete Menge an Zutaten.
Die Aufsätze schlagen nicht richtig.	Der Aufsatz ist defekt oder falsch angebracht.	Überprüfen Sie den Aufsatz und ersetzen Sie ihn gegebenenfalls.
	Der Messbecher ist zu voll.	Konsultieren Sie die Verwendungsrichtlinien und wählen Sie eine geeignete Menge an Zutaten.
Die Aufsätze lösen sich während des Gebrauchs.	Der Aufsatz ist defekt oder falsch angebracht.	Überprüfen Sie den Aufsatz und ersetzen Sie ihn gegebenenfalls.
Die Aufsätze lassen sich nur schwer lösen oder einrasten.	Um die Anschlussstelle herum hat sich Teig angesammelt.	Überprüfen Sie die Anschlussstelle und reinigen Sie sie gegebenenfalls.
	Der Aufsatz ist defekt.	Überprüfen Sie den Aufsatz und ersetzen Sie ihn gegebenenfalls.
	Die Anschlussstelle ist defekt.	Zur Lösung des Problems wird ein zugelassener Servicetechniker benötigt. Bitte kontaktieren Sie unseren Kundendienst.

PROBLEM	MÖGLICHE URSACHE	MÖGLICHE LÖSUNG
Das Gerät macht mehr Geräusche als sonst.	Der Aufsatz ist defekt oder falsch angebracht.	Überprüfen Sie den Aufsatz und ersetzen Sie ihn gegebenenfalls.
	Das Gerät ist defekt.	Zur Lösung des Problems wird ein zugelassener Servicetechniker benötigt. Bitte kontaktieren Sie unseren Kundendienst.

7. TRANSPORT UND LAGERUNG

1. Ziehen Sie den Stecker aus der Steckdose.
2. Reinigen Sie das Gerät. Befolgen Sie die Anweisungen in Kapitel 5. Reinigung und Wartung.
3. Entfernen Sie alle Aufsätze und lagern Sie sie separat in der Originalverpackung.
4. Bewahren Sie das Gerät in der Originalverpackung in einem trockenen und geschlossenen Raum auf.

8. ENTSORGUNG

8.1 Verpackungsmaterial entsorgen

Das Verpackungsmaterial besteht aus verschiedenen Materialien. Befolgen Sie bei der Entsorgung des Verpackungsmaterials die nationalen und lokalen Vorschriften bezüglich der umweltfreundlichen Entsorgung von Verpackungsmaterial.

8.2 Das Gerät entsorgen



Die in diesem Gerät verwendeten Materialien, die mit diesem Symbol gekennzeichnet sind, sind recycelbar. Das Zeichen weist darauf hin, dass dieses Produkt in der gesamten EU nicht über den Hausmüll entsorgt werden darf.



Dieses Symbol zeigt an, dass das Gerät innerhalb der EU nicht mit anderen Haushaltsabfällen entsorgt werden darf. Indem Sie das Gerät sachgerecht entsorgen, tragen Sie dazu bei, mögliche Gefahren für die Umwelt und die menschliche Gesundheit zu vermeiden. Das Recycling von Materialien trägt zur Erhaltung der natürlichen Ressourcen bei. Entsorgen Sie ausrangierte elektronische Geräte daher nicht mit dem Hausmüll. Befolgen Sie bei der Entsorgung des Geräts die nationalen und lokalen Vorschriften bezüglich der umweltfreundlichen Entsorgung von Elektrogeräten. Sie können auch Kontakt mit Pierre aufnehmen, wenn Sie das Gerät nicht mehr verwenden möchten, oder Sie können das Gerät in einer Coolblue-Filiale Ihrer Wahl abgeben.

KONTAKTINFORMATIONEN PIERRE

Wisepick productions B.V.
Weena 664
3012 CN Rotterdam
Niederlande

Den Kundendienst erreichen Sie unter: <https://www.coolblue.de/kundendienst>

PIERRE

**Pierre is a registered trademark of Wisepick productions B.V.
Weena 664
3012CN, Rotterdam
The Netherlands**

**www.coolblue.nl/klantenservice / www.coolblue.be/nl/klantenservice
www.coolblue.be/fr/service-client / www.coolblue.de/kundendienst**